

EL EDIFICIO

Su emplazamiento correspondía al antiguo punto más importante de la ciudad, el puerto y la plazuela de inicio de calle Blanco.

Esta localización tan estratégica demuestra cómo el espacio social más importante de la ciudad es en efecto ese, frente al mar, y no la tradicional Plaza de Armas del centro del país, ubicada en Castro en la meseta.

La Municipalidad "mira al mar", y su volumen blanco, horizontal y moderno representa al poder central, en el ápice de la península.

El programa del edificio municipal resulta particularmente curioso considerando la mentalidad modernista con que se resuelve el volumen en lo formal. La planta del 1er. nivel se destina a comercio de provisiones (y hasta una carnicería en el eje central del edificio. Es en realidad sólo el 2do. piso el que alberga las oficinas municipales. Esta dualidad de funciones tan disímiles es extraña al modernismo ortodoxo, más proclive a separar que a yuxtaponer, más inclinado a mostrar con las fachadas, las funciones interiores del edificio.

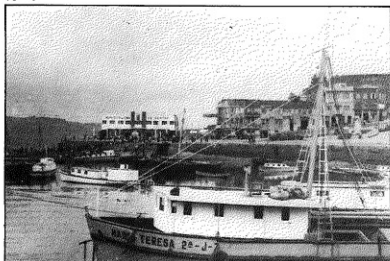
1950



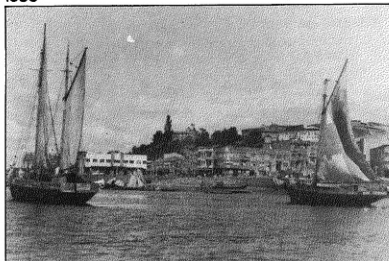
Castro

Foto Prevoste

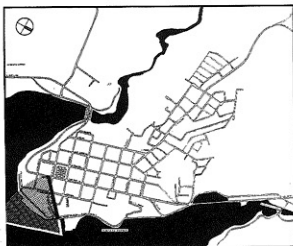
1948



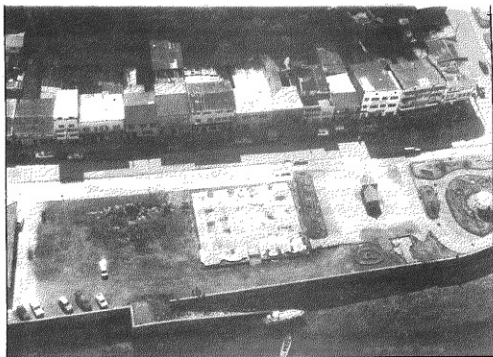
1956



MUNICIPAL



Angulo de la foto



La vista aérea muestra el emplazamiento del antiguo edificio Municipal y restos de su construcción.

1960



Eran tiempos en que La Playa estaba siempre llena de embarcaciones menores. Los habitantes del "Otro Lado" que vivían a lo largo de la península de Rilán, surcaban en marineras "góndolas" el Estero de Castro. A Chonchi se iba, también, por mar, en la lancha "Guacolda" de Don Manuel Ballesteros. Todo ese trájin se está acabando hoy con el camino terrestre.

Los de Rilán, Yutuy, Quilquico, Tey y demás pueblos, otrora marineros, se movilizan ahora en buses, mientras La Playa de Castro entristece cada día más. Sólo los lanchones y goletas de los habitantes de las islas del Mar Interior —que serán marinos por toda la eternidad— son los únicos visitantes, parte viva del ayer.