

NUEVA ARQUITECTURA DE LA ARAUCANIA

ARQUITECTO GONZALO CERDA BRINTRUP

EL ENORME ESFUERZO QUE IMPLICA LA BUSQUEDA DE UNA ARQUITECTURA APROPIADA PARA CADA UNA DE NUESTRAS PARTICULARES REGIONES NO DEBE DESALENTARNOS. UNA NUEVA ACTITUD, MAS CRITICA, AGUDA Y SENSIBLE SURGE HOY EN TODA LATINOAMERICA. DICHA ACTITUD PARTE POR RECONOCER Y RESPETAR UNA GEOGRAFIA PRIVILEGIADA. COMIENZA, ASIMISMO, POR ENTENDER QUE A PARTIR DE PEQUEÑAS O SUTILES INTERVENCIONES, ES POSIBLE TRANSFORMAR POSITIVAMENTE NUESTRO ENTORNO, POR DETERIORADO QUE ESTE PUEDA ENCONTRARSE. EN LA ARAUCANIA HOY PODEMOS ENCONTRAR EXCELENTES EJEMPLOS DE ELLO.

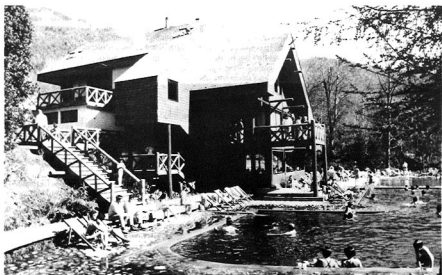
GALERIA MASSMANN TEMUCO

Este edificio está emplazado en el centro de la ciudad de Temuco y corresponde a una obra proyectada por el arquitecto Horst Baumann.

La volumetría de esta obra está evidentemente emparentada con la de una ruca mapuche. Recordemos que la ruca constituye la primera arquitectura patrimonial de la Araucanía. Su imagen ha sido recreada en esta galería comercial con un lenguaje distinto, a la vez de sobrio y claro.

Hacia el interior, nos encontramos con las enormes varas de eucalipto que conforman el centro de la galería, que nos hablan por cierto de las estructuras rollizas y pajizas de la ruca tradicional. Atrevida intervención, puesto que los elementos de madera, propios de una arquitectura mapuche eminentemente rural, son incorporados con un lenguaje nuevo, en un edificio netamente urbano y central.

Constituye este edificio uno de los primeros aciertos de reinterpretación actualizada de arquitecturas patrimoniales en la Araucanía. Esta obra tuvo el mérito de romper el viejo esquema de la "placa y torre", repetido por todo Chile como la panacea de la modernidad, configurando una galería comercial de notables cualidades espaciales.



Hosteria.

G. Cerda B.



G. Cerda B.

TERMAS DE HUIFE

Estructuras rollizas encontramos también en este complejo termal (1989) de los arquitectos Gerardo Rendel y Mario Garbarini B.

La Hostería Termal, ubicada a los pies de un ruidoso estero precordillerano, y organizada en torno a dos piscinas exteriores de aguas calientes, destaca por la acertada manera de emplazarse. La incorporación al paisaje, y el profundo respeto que el edificio muestra por el entorno, son valores y características a plena vista.

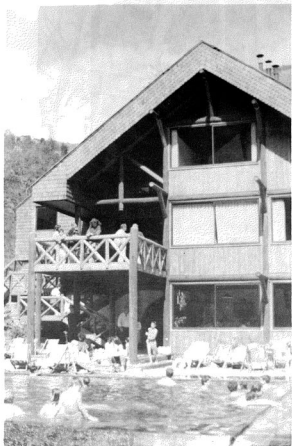
Tanto el edificio de la Hostería, como el de los Baños Termales y Cabañas han combinado las estructuras de

madera en rollizo, con revestimientos en tejuela. Esto, unido a un elaborado diseño de tratamientos exteriores que va desde imponentes escalas hasta senderos de madera (antigua tradición del sur), otorga a todo el conjunto la rica y poderosa expresividad de la madera, tan profusamente utilizada en toda la Araucanía hasta el advenimiento de la arquitectura moderna. Su reutilización como material propio de la región constituye un gran acierto, puesto que advierte y pone en actualidad el tema de los materiales adecuados para una arquitectura apropiada.



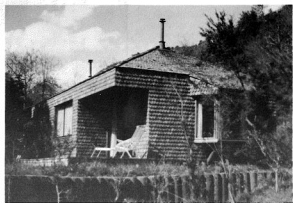
Vista exterior de la galería, desde calle Bulnes, Toluca.

G. Corral B.



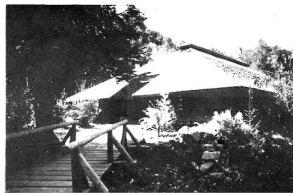
Hostería.

G. Corral B.



Cabañas.

G. Corral B.

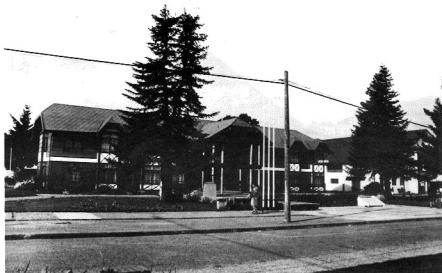


Baños Termals.

G. Corral B.

MUNICIPALIDAD DE VILLARRICA

Este edificio institucional (1988), del arquitecto Jaime Riquelme, pone en el centro del debate una cuestión crucial para la Arquitectura de la Araucanía: La arquitectura que popularizaron los colonos alemanes, suizos y de diversas otras nacionalidades que se instalaron allí desde fines del siglo XIX, fue una arquitectura extraordinariamente sobria, de formas simples y casi desprovista de ornamento, organizaciones sintáctico-formales características de un período de colonización acelerada. En esto es muy distinta a la arquitectura realizada por los colonos un poco más al sur, en las zonas de Valdivia, Osorno y Llanquihue, en que destaca un elaborado trabajo de las maderas, finísimas terminaciones, cuidados detalles en aleros, cornisas, astas, filigranas en caballetes y muchos otros detalles.

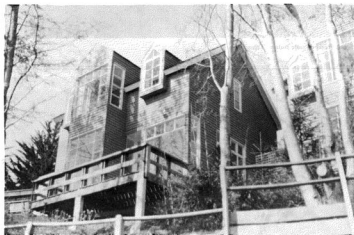


G. Cerda B.

CASAS DE VERANO PUCON

Este conjunto de 3 casas (1989), del arquitecto Mario Terán, en las cercanías de Pucón, retoma el planteo de antiguas viviendas de la Avenida Alemania en Temuco, en un lenguaje revitalizado e innovador. En ellas podemos apreciar una volumetría simple, en que se ha jerarquizado un Estar Central que se desprende del cuerpo del edificio. Asimismo el tratamiento de pequeños aleros, la incorporación de lucarnas en el soberado —que nos hablan de la utilización tan popularizada de los entretechos en el sur del país— y la disposición horizontal de los revestimientos exteriores, hacen figurar esta obra como un excelente ejemplo de reinterpretación actualizada de arquitecturas patrimoniales.

Hay en el conjunto una sutil simbiosis entre paisaje y arquitectura. Se han privilegiado las vistas sobre el Lago Villarrica, y los volúmenes —que se desfasan unos a otros— se han incorporado a la cima del pequeño monte, sin romper con la magnífica vegetación existente en el lugar. A esto debemos agregar el color, que en tonos apastelados de azules y amarillos aportan a una modernidad claramente respetuosa de un entorno privilegiado.



G. Cerda B.



G. Cerda B.

En la Araucanía, sin embargo, el signo fundamental es el de la sobriedad. Recordemos que esta región se incorpora tardíamente a la vida nacional —sus principales ciudades no tienen hoy más de cien años— y la primera arquitectura republicana que allí se hace busca en primer término ser funcional a los enormes desafíos que impone la colonización de una zona dominada durante 3 siglos por una población mapuche levantada en armas.

De este modo, las bodegas trigueras, las estaciones y las bodegas ferroviarias, las iglesias, los edificios públicos y las propias viviendas, aún hoy día nos muestran una arquitectura austera. La mayoría de las veces son simples plantas rectangulares cubiertas a 2 aguas, ennoblecidas por el uso de maderas nativas como el roble, el

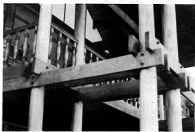
alerce o el mañío.

El autor del edificio de la Municipalidad de Villarrica ha tenido la sensibilidad de entender eso, y plasmarlo en una obra contemporánea perfectamente enraizada en la arquitectura más patrimonial de la región. Lo hace mediante un edificio clásico, casi simétrico y monumental, claramente apropiado para representar las funciones edilicias que alberga.

Al centro del volumen destaca el balcón del alcalde. Desde allí habrán de proclamarse encendidos discursos a la multitud villarricense que escucha en la explanada que antecede el edificio. En ese preciso punto, la arquitectura está hecha de una combinación nueva para la Araucanía: columnas de cucaipetus y dobles vigas de madera aserrada. La expresividad de la madera tiene allí su punto de mayor fuerza.

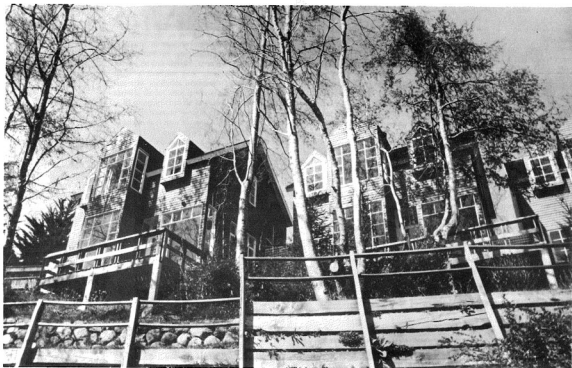


G. Cerda B.



G. Cerda B.

Detalle del encuentro entre rollizos y madera aserrada.



G. Cerda B.



G. Cerda B.



G. Cerda B.



G. Cerda B.

Viviendas tradicionales en la Avda. Alemania de Temuco.

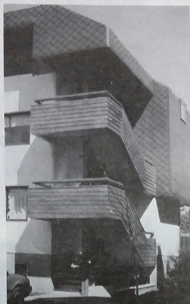
EDIFICIOS DE PUCÓN

En estos edificios frente al Lago Villarrica en Pucón (1987) de los arquitectos Gerardo Rendel y Mario Garbarini, resulta importante destacar cómo la fuerte presencia de las **terrazas-miradores**, en una innovadora versión de rollizos de madera, otorgan a la totalidad de la obra un carácter y una expresión que renueva por completo la imagen de un edificio de departamentos.

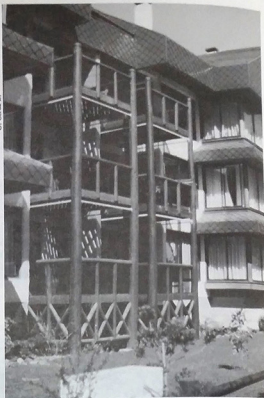
Aquí es importante detenerse a reflexionar acerca de cómo la rotunda e inteligente resolución de un elemento tan clave para estos edificios de borde de lago, como son las terrazas, terminan por cualificar la totalidad de la obra. Las terrazas son el centro del edificio.



G. Rendel B.



G. Rendel B.



G. Rendel B.



G. Rendel B.

GIMNASIO DE PADRE LAS CASAS

Este gimnasio (1989), del arquitecto Ewald Werner K., fue premiado en la VII Bienal de Arquitectura de Chile, como una de las obras regionales de mayor aporte al tema de la síntesis tradición-modernidad.

El edificio se plantea como un **gran techo** que cubre una ladera del cerro sobre el que se emplaza, la misma que se utiliza como gradería. Conformando así una especie de **anfiteatro cubierto**, particularmente apropiado para las condiciones climáticas de la región.

Pero es sin duda en torno a su imagen de un **gran volumen cerrado**, donde descansa uno de los mayores valores de esta obra. Recordemos que la Araucanía está repleta de estos grandes volúmenes cerrados como graneros, molinos y bodegas, los que ya son parte de una memoria arquitectónica profundamente entañada en toda esa región.

La textura de la madera y su riqueza expresiva se manifiesta en este gimnasio por medio de la utilización de la teñida de alerce en la cubierta, la que constituye un verdadero **manto** para la totalidad del edificio.



G. Rendel B.

Tipología de bodega ferroviaria construida en la Araucanía, en la que destaca la gran presencia del techo.