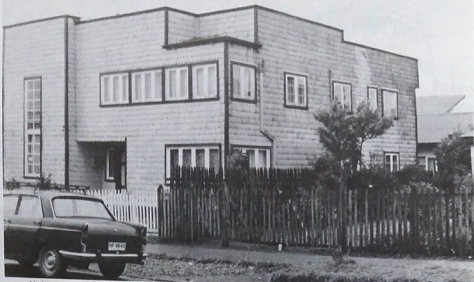


LA INGENUA APROPIACION DEL MOVIMIENTO MODERNO EN CHILOE

ARQUITECTO JORGE LOBOS C.



Modernismo ingenuo en Chiloé. Vivienda en Castro. Las estructuras y las terminaciones son en madera. Revestimientos exteriores en tejacla de alerce.

El movimiento moderno: La gran revolución.

Alzando la bandera del progreso, los euronorteamericanos a principios de este siglo inician otra vez la colonización de América. Para muchos un acto de moderna piratería, para otros un reflejo de su profunda preocupación por el mundo subdesarrollado. La cuestión es que, independientemente de este debate, el modernismo llegó a América y se estableció en nuestras ciudades marcando el desarrollo de los años novecientos.

El rompimiento de la ciudad lentamente hilvanada —siglo tras siglo— al aparecer el movimiento moderno es una cuestión que hoy ya no se discute, basta vivir en nuestras ciudades para tener el mejor testimonio —de primera fuente— del crítico acontecimien-

to. Pero a pesar de los tropiezos del urbanismo moderno debemos reconocer que junto con el rompimiento de la ciudad vino el rompimiento de las estructuras mentales de los arquitectos de la época —quizás ésta sea la cuestión más valiosa—, pues marcó la preocupación definitiva por los estudios de planificación de las megaestructuras humanas y de la evolución del hábitat mínimo.

El mundo por ese entonces se vio conmocionado por estos grupos ansiosos de cambio y progreso persiguiendo como símbolo la máquina con su implícita sistematización y socialización. Este grupo de hombres, que hasta hoy nos obligan a remitirnos a ellos, transformaron el movimiento moderno en la gran revolución de los espacios y la luz del siglo XX.

A LOS PAISES DEL TERCER MUNDO LA REVOLUCION MODERNISTA LLEGO ATRASADA E INVERTIDA. ATRASADA EN DOS O TRES DECADAS E INVERTIDA EN CUANTO PROCESO, PORQUE MIENTRAS EN EUROPA EL MODERNISMO ERA UNA RESPUESTA CONCEPTUAL Y LUEGO FORMAL, A LA VIDA DE LA EPOCA INDUSTRIAL, EN AMERICA, EN CAMBIO, LLEGAN PRIMERO LAS FORMAS Y LUEGO LOS CONTENIDOS.



Calle Blanco en Castro, hacia 1939.

Sudamérica arrienda modernismo:

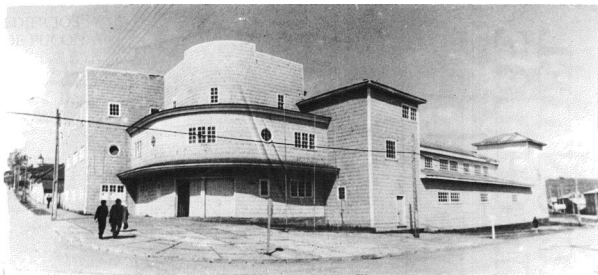
Los países del tercer mundo y en especial nuestro subcontinente americano fueron influidos e invadidos por esta revolución modernista, aunque llegó atrasada e invertida!

Atrasada en más de dos o tres décadas. Y en cuanto a proceso, invertida, porque mientras en Europa el modernismo era una gran respuesta conceptual y luego formal a la vida de la época industrial, en América en cambio llegan primero las formas y luego los contenidos. Es así como en Chile, por ejemplo, con una vida aún preindustrial comienzan a aparecer obras modernas traídas por los chilenos estudiantes de arquitectura en Europa, luego en los 40 y 50 los gobiernos asimilan el modernismo como signo de progreso sin que resuelvan problemas sociales básicos²; en los 70 podríamos decir que en Chile aún no había modernismo real, pues muy tardíamente se comprendieron conceptos tales como "la evolución del mentado funcionalismo que de una cuestión puramente programática podía derivar a una significativa... así la función de una obra podía ser significar"³.

En arquitectura el modernismo fue invento europeo como una justa respuesta a su evolución cultural y social; desde este punto de vista debemos concluir que este movimiento fue acertado y correcto. En nuestros países, en cambio, históricamente permeables a lo nuevo como símbolo de progreso, se asimilaron las formas del modernismo sin apropiarse efectivamente de ellas; podríamos decir que Sudamérica alquiló una obra denominada modernismo, pero que pudo llamarse ultrafuturismo o tecnopop, daba igual, lo importante era asumir signos de progreso que podíamos fácilmente alquilar con sólo mirar hacia el norte.

El caso de Chiloé: Un modernismo nativo

Aquí en Chiloé donde la Cordillera de los Andes pierde sentido, donde vivimos más cerca de la luna y las estrellas que del Metro y la Torre Entel, desde luego que aquí resulta fácil



R. Fischer P.

Edificio de la Municipalidad de Ancud, destruido por un incendio en el invierno de 1985. Calle Los Carrera esquina Errázuriz, Ancud. En la esquina podemos apreciar el acceso a la Municipalidad propiamente tal. A la derecha, el Gimnasio Municipal. Estructuras: madera. Revestimiento: tejaola de alero. Cubierta: fierro galvanizado.

consolidar un sistema cultural mucho menos permeable que en las demás zonas del país.

De este modo cuando llega el modernismo al archipiélago con el terremoto del 60 y con los continuos incendios de los edificios de madera que quemaban calles enteras, se introducen nuevas concepciones formales y nuevos materiales, específicamente el hormigón armado. El modernismo, lejos de romper el hilvanado desarrollo de las ciudades chilotas con su fuerza colonizadora y evangelizadora, se encontró con otra fuerza similar y contraria, que cándidamente terminó colonizándolo y evangelizándolo, como quien domestica a un gran dino-

saurio, a una gran máquina que se no venía al abordaje...⁴

Así, en Chiloé se produce espontáneamente un modernismo ingenuo —por su falta de arquitectos— periférico o nativo, que en un comienzo aunque usó asiduamente el hormigón armado como en calle Blanco de Castro, o en los edificios Cobus, Kompatzki, del Liceo o Yuric en Ancud, este último con cinco niveles, se percibe irremediablemente en todos ellos la cosmovisión del archipiélago, que alcanza su máxima expresión cuando estas obras comienzan a desarrollarse en madera en pequeñas casas de la periferia de las ciudades: calle P. Montt en Castro o

Caicumeo en Ancud, para luego alcanzar el centro de las ciudades donde, sin lugar a dudas, la obra mejor lograda de este proceso es el antiguo edificio de la Municipalidad de Ancud, quemado el año 85, una obra en madera de tres altos niveles con un gimnasio de 20 m. de luz y resolviendo la esquina con una gran curva por donde se entraba al edificio. Una obra magnífica, producto de la periferia regional y de la fortaleza de una cultura claramente establecida.

El análisis del cambio: Los límites y los territorios

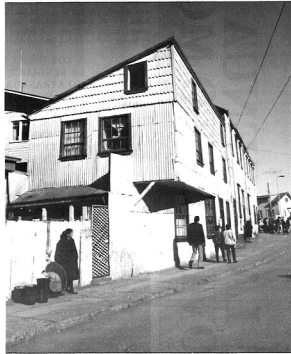
Al analizar el caso de Chiloé nos damos cuenta que el problema no es



Casa de esquina en calle Montt, Castro. Estructura: madera; revestimiento exterior: tejaola de alero.



Vivienda en calle Pedro Montt en Castro. Estructura de madera y revestimiento exterior de fierro galvanizado ondulado; madera imitación ladrillo. Esta corresponde a una primera manifestación aún incipiente del "Modernismo nativo" en Chiloé, con elementos de diversas procedencias: palafitos; modernismo en madera y latón; nail.



Ampliación de una antigua vivienda neoclásica ubicada en calle Dieciocho esquina Libertad en Ancud. La saliente del segundo piso, sujeta por una diagonal a la viga, corresponde a la superposición de dos tramas: 1. La línea que tras calle Dieciocho. 2. La perpendicular a calle Libertad.

Rodrigo Muñoz

el movimiento moderno, que conceptual y pragmáticamente fue correcto en el tiempo que se planteó y en la zona del mundo en que surgió, sino que el problema radica en el modo de apropiación que hacemos de él. Indudablemente si lo alquilamos como quien arrienda un objeto de temporada, no podremos hacerlo nuestro, no podremos hacerlo apropiado a nuestras necesidades más permanentes, en cambio si logramos filtrarlo, para incorporarlo a nuestro patrimonio diario, tenemos un factor de evolución, de desarrollo y de continuidad, no sólo desde el punto de vista universalista, sino también, desde el punto de vista regionalista.

Consciente que la búsqueda de la verdad exclusiva en un mundo en continuo cambio es una empresa ilusoria, dejo planteado en este discurso sobre el modernismo de Chile la posibilidad de concebir el universalismo y el regionalismo no sólo como elementos en pugna y en constante confrontación, sino, además como componentes de innumerables zonas mestizas que se esparcen por el planeta. Zonas en las que ambos componentes se unen y se desunen alterando

los límites y los delimites de estos territorios en continuo cambio.

Una nueva sensibilidad para enfrentar la arquitectura puede hablarnos también de una nueva indagación en el cambio, en el juego de los distintos componentes universales y regionales de la arquitectura... Inseparables, pero en movimiento.

Si somos capaces de entender el cambio, otro gallo nos cantaría. Como el gallo mítico con cuerpo de serpiente que canta, y que hoy lo vemos subirse a un furgón Suzuki por los territorios y manitorios de Chile.

NOTAS

¹ Me refiero en este artículo sólo al problema de formas y significados en arquitectura.

² Humberto Eliash/Mauro Moreno: Arquitectura chilena entre 1925 y 1965.

³ Le Corbusier.

No considero aquí las influencias de los distintos gobiernos de las últimas décadas, que primero construyeron obras en Chile diseñadas en Santiago como signo de progreso y luego dejan al libre comercio el uso del suelo rompiendo la trama tradicional, otra vez como signo de progreso. Este extremo y rico tema es por sí solo materia de análisis no sólo arquitectónico, sino político.

EN CHILE SE PRODUCE ESPONTANEAMENTE LO QUE PODRIAMOS DENOMINAR UN "MODERNISMO INGENUO", PERIFERICO O NATIVO, QUE AUNQUE EN UN COMIENZO USO ASIDUAMENTE EL HORMIGON ARMADO, NO PUDO DEJAR DE EMPAPARSE DE UNA COSMOVISION PROPIA DEL ARCHIPIELAGO.



Luis Ovando

Edificio Yurie, Ancud. Fecha de construcción: 1954-1956.



Luis Ovando

Lico de Ancud, Padeto esquina Blanco. Material: hormigón armado. Fecha de construcción: 1958-1960.



R. Torres

Edificio Komparski en calle Prat, Ancud. Comercio en primer nivel y vivienda en el segundo. Fecha de construcción: Aprox. 1945-1946.