



## Conjunto Urmeneta

Calle Urmeneta  
Puerto Montt

Fecha de construcción: 1965  
Arquitecto: Nestor Holzzapfel G.

aseoamiento, costos, funcionamiento, todo esto con un sistema estético completamente distinto al preexistente.

Ese es el desafío que se produce y el drama que empezaron a tener los futuros propietarios, cuando por primera vez, tenían dos opciones claramente contrapuestas. Esta nueva arquitectura que emergía de bajo costo y con gran lógica funcional, que se expresaba principalmente en las plantas, pero con unos alzados no aceptados totalmente. En cambio las casas de catálogo, muy mal resueltas interiormente se expresaban en la elevación de acuerdo a un modo ya aceptado socialmente, donde estaba claramente definido el nivel en la escala social dentro de la comunidad.

Hasta el día de hoy las casas de Holzzapfel se logran diferenciar e identificar del resto de la arquitectura, siendo uno de sus grandes méritos el haberlas construido en madera, en el sentido estético de las vanguardias mundiales de los años 50. Su gran expresividad formal, donde cada área de la casa puede identificarse con un volumen definido por el orden funcional de la planta, el uso de los colores de acuerdo a las leyes del Bauhaus, el ordenamiento de las ventanas, de acuerdo a los nuevos criterios de composición, contribuyeron a crear una obra rupturista como una bomba de tiempo que estalló en esos años en Puerto Montt. Actitud que fue sencilla, determinada por el carácter de Nestor Holzzapfel y su fuerte personalidad, que le permitieron crear una treintena de obras de notable vigencia y permanencia.

La reacción de la gente fue imparable. Si bien hubo muchas personas que lo buscaron como arquitecto por



### PLANTA 1º NIVEL

1. Acceso / 2. Dorm / 3. Comedor / 4. Cocina / 5. Baño / 6. Dormitorio / 7. Acceso Servicio

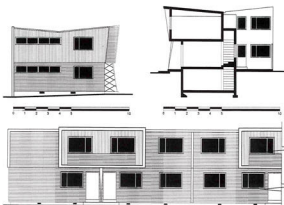
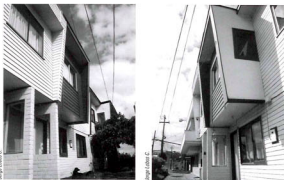


### PLANTA 2º NIVEL

sus soluciones "baratas y funcionales" el sector más conservador lo criticó con una crítica despiadada y reaccionaria. Por otra parte, su formación profesional lo llevó a realizar obras de carácter social con sistemas prefabricados y en serie, en los cuales obtuvo mucho más reconocimiento y éxito en la aplicación de sus planteamientos. Esto significó que Nestor Holzzapfel ante el drama y la incertidumbre del éxito o del fracaso decide abruptamente, a mediados de los sesenta abandonar la arquitectura.

Holzzapfel logró transformarse en un referente en la ciudad, sus ideas siempre polémicas, pero llenas de intención social contribuyeron decididamente a la fisonomía que tiene actualmente la ciudad como la construcción del muro de borde marítimo, en la que tuvo una importancia decisiva, o la construcción de innumerables escuelas en la provincia, de la única piscina cubierta, o sus proposiciones de una plaza cubierta para la plaza de armas de Puerto Montt. Esto sumado a su accionar político lo transformaron en una personalidad pública, Holzzapfel construyó la cárcel de Chinchín en Puerto Montt, lugar que le correspondió ocupar como preso político el año 1973, después de haberla inaugurado unos meses antes.

Actualmente, con 77 años vive en Ensenada, junto al lago Llanquihue, en un bello hotel de su propiedad, viaja todos los días a Puerto Montt en su automóvil Mercedes Benz del año 70 y se lo puede encontrar en el Café Central al mediodía de todos los días hábiles.



Bañera curru, Chile.



Bañero ahogado, carpintero y esposa curru con ventana, La Unión.



Espina curru y ventana, La Unión.



Cubierta a un agua, Castro.

#### CITAS

1. Cf. TELLEZ TALAVERA, Andrés. "Cara visible de la modernidad: casas en Sigo, 1935/1945", revista ARQ, N° 33, PUC, Santiago de Chile, agosto, 1996, p. 33.
2. Al respecto, O. Bohigas sostiene que el término expresionismo funcionalizado refleja mejor esta corriente, cuestión a la que adherimos. Ver BOHIGAS, Oriol. "La huella del expresionismo", *Modernidad en la Arquitectura de la España de la República*. Tusquets Editores, Barcelona, 1996, pp. 172 y 173.
3. Cf. HITCHCOCK, Henry-Russell y JOHNSON, Philip. *El Estilo Internacional: Arquitectura desde 1922*. Ediciones Colegio Oficial de Aparejadores y Arquitectos Técnicos de Madrid, Colección de Arquitectura, Madrid, 1964, p. 32.
4. EISLER, Max. "Strandhotel und Künstlerkolonie. Arbeiten von Roberto Dávila Carson", *Moderne Bauformen*, 1932, pp. 330-338.
5. Le Corbusier diseñó en 1931 la Casa Errázuriz, proyecto que tampoco llegó a construirse en Chile. Su planteamiento regionalista merece un análisis en otro contexto, ya que sus influencias se dieron en la vivienda suburbana y fueron menos evidentes.
6. TELLEZ TALAVERA, Andrés. *Op. Cit.* p. 29.