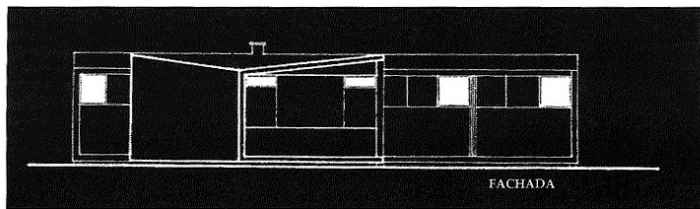
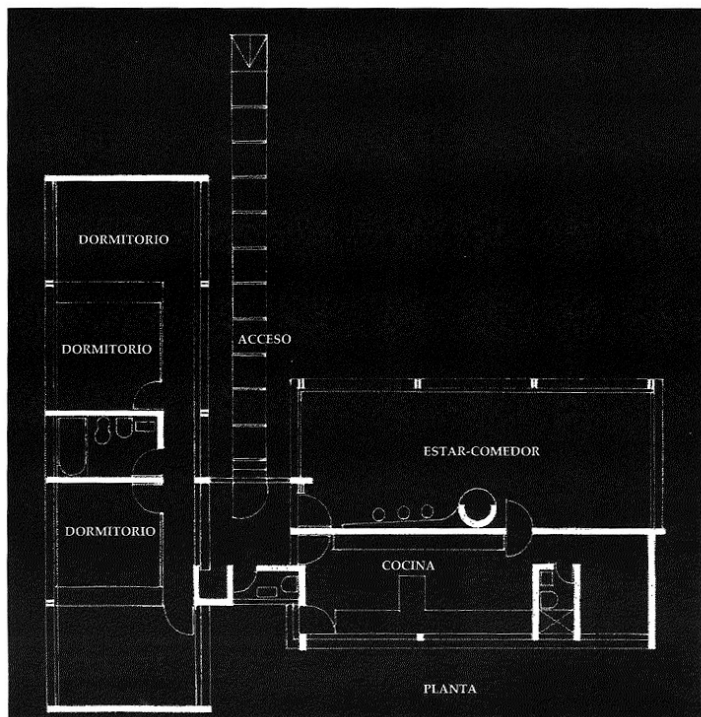


EL ARQUITECTO NÉSTOR HOLZAPFEL GROSS:  
UNA EXPERIENCIA  
VANGUARDISTA EN LOS AÑOS 50

Arqto. JORGE LOBOS CONTRERAS



Propiedad de don Francisco Sepúlveda G., ubicada en Puerto Montt, calle Benavente esquina Freire.

El arquitecto Néstor Holzapfel Gross, primer alumno en titularse después de la reforma en la carrera de Arquitectura de la Universidad de Chile, aplicó con mucho valor y alto riesgo los postulados del movimiento moderno en el Puerto Montt de los años 50.

### 1. La reforma

El proceso de reforma que vivió la Universidad de Chile, a fines de la década del cuarenta, implicó el cambio más profundo que ha tenido en este siglo la enseñanza de la Arquitectura en nuestro país y que permite el paso de los estilos neoclásicos al movimiento moderno o racionalista que ya había ocurrido en Europa y Estados Unidos durante los años veinte con la Bauhaus, Le Corbusier

y Lloyd Wright. Este fenómeno empieza a darse en Chile en los años 30 y sólo una década después se adecúa el sistema educacional a esta nueva visión mundial.

Con esto, la carrera se separa de la Facultad de Ingeniería y el profesional pasa, de una función de dibujante o diseñador, a un rol más técnico y social. Este cambio no sólo se debió a la situación de la arquitectura mundial, sino también al momento político imperante en ese tiempo en el país, donde los gobiernos hacían énfasis en temas sociales como la vivienda masiva y la planificación de las ciudades. El plan académico se modificó radicalmente, incorporando al arte la técnica. A las materias habituales de la carrera, como dibujo, composición y geometría, se incluyeron ramos técnicos como es-

tructura, resistencia de materiales, cálculo y planificación urbana, buscando formar el «arquitecto integral».

Este cambio significó el abandono de «el Vignola» como libro de estudio obligado y una manifiesta confrontación de posiciones dentro de la Escuela, expresada por sus profesores, como Martínez, con una arquitectura monumental y clásica; Dávila, con obras muy tradicionales y otras muy de vanguardia (fenómeno designado por Humberto Elish como arquitecturas paralelas) y Ventura Galván, como el exponente más fiel de la arquitectura moderna y racionalista.

Poco antes, la carrera de Arquitectura funcionaba como una rama de la Facultad de Ingeniería, ubicada en la calle República, luego frente

a la Plaza Ercilla y como resultado de la reforma se hizo necesario su traslado al Campus Cerrillos. Este cambio ayudó a adquirir imagen propia como Facultad y disciplina de estudios superiores.

## 2. Néstor Holzzapfel Gross

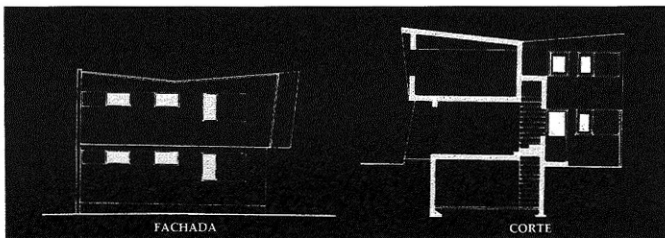
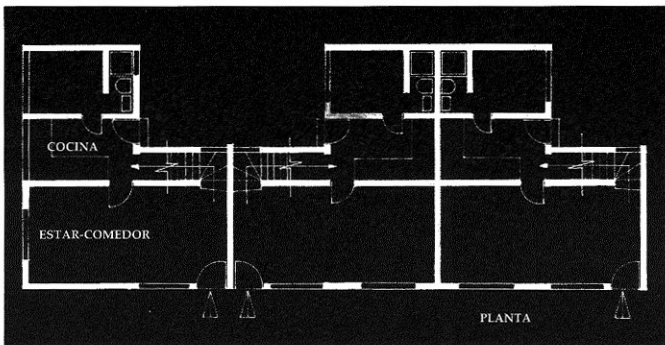
El último día del año 52, el primer alumno en titularse en la Escuela de Arquitectura de la Universidad de Chile, con el nuevo sistema educacional iniciaba su viaje al sur, a trabajar a Puerto Montt, que en esa época tenía alrededor de 40 mil habitantes. Un medio muy conservador, donde Néstor Holzzapfel Gross, de 25 años, comenzó a proyectar y construir casas que rompieron con la tradicional forma de hacer arquitectura en esa región. Sus obras modernas y racionalistas en un pequeño pueblo comenzaron a crear fisuras en la armonía del medio y en la relación que se daba entre arquitecto y cliente y también entre distintos colegas de otra generación.

Este hecho puso en cuestión a nivel de la ciudad, la existencia de otras variantes arquitectónicas hasta ese momento ignoradas en la homogénea manera de construir en esa zona.

En la primera mitad del siglo, Puerto Montt estaba construyéndose por obras de inspiración neoclásica extraídas de catálogos llegados por barco desde Europa. A través de ellos se podía elegir el tipo de fachada deseada y de ese modo se podía repetir textualmente una casa en diversas localidades distantes entre sí. En esos casos, lo único que interesaba era la fachada y la apariencia de la casa. A mayor trabajo de carpintería y detalles, más alto nivel socioeconómico quería representar la familia propietaria.

Esta visión de la arquitectura, interviene en los inicios del cincuenta la llegada de Holzzapfel y comienza a poner en discusión temas como el aislamiento, costos, funcionamiento de la casa, todo esto con un sistema estético completamente distinto al preexistente.

Es ese el desafío que se produce y el drama que empezaron a tener los futuros propietarios, cuando, por primera vez, tenían dos opciones claramente contrapuestas. Esta nue-



Grupo Residencial Urmeneta Alto. Ubicación: Urmeneta esquina Aníbal Pinto. Puerto Montt.

va arquitectura que emergía de bajo costo y con gran lógica funcional se expresaba principalmente en las plantas, aunque su exterior correspondiera a una imagen espacial, casi de ficción en madera. En cambio, las casas de catálogo, muy mal resueltas interiormente, se expresaban en la fachada de un modo ya socialmente aceptado e implicaban la obtención de un mayor nivel social dentro de la comunidad.

Hasta el día de hoy las casas de Holzzapfel se logran diferenciar e identificar del resto de la arquitectura actual, siendo uno de sus grandes méritos el haberlas construido en madera, con el sentido estético de las vanguardias mundiales de los años 50. Su gran expresividad formal, donde cada área de la casa puede

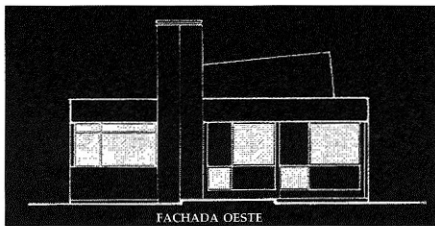
identificarse con un volumen definido por el orden funcional de la planta, el uso de los colores de acuerdo a las leyes de la Bauhaus, el ordenamiento de las ventanas, de acuerdo a los nuevos criterios de composición, contribuyeron a crear una obra absolutamente rupturista como una bomba de tiempo que estalló en esos años en Puerto Montt.

Actitud que fue, sin duda, determinada por el carácter de Holzzapfel y su fuerte personalidad, que le permitieron crear unas treinta obras de notable permanencia y vigencia.

La reacción de la gente fue imparable. Si bien hubo muchas personas que lo buscaron como arquitecto por sus soluciones «baratas y funcionales», el sector más conservador lo crucificó con una crítica

despiadada y reaccionaria. Por otra parte, su formación profesional lo llevó a realizar obras de carácter social, con sistemas prefabricados y en serie, en los cuales obtuvo mucho más reconocimiento y éxito en la aplicación de sus planteamientos. Esto significó que Néstor Holzzapfel G. ante el drama y la incertidumbre del éxito o del fracaso decide abruptamente, a mediados de la década del sesenta, abandonar la arquitectura.

*NOTA: Los planos que acompañan el presente artículo fueron re-dibujados a partir del original por la alumna de Arquitectura Alejandra Casanova.*



Propiedad de Julio Lara S. Calle Aníbal Pinto esquina Benavente. Puerto Montt