



UNIVERSIDAD DEL BÍO-BÍO
FACULTAD DE CIENCIAS EMPRESARIALES
DEPARTAMENTO DE ECONOMÍA Y FINANZAS

HORIZONTES EMPRESARIALES

ISSN 0717-9901

■ Editorial

■ Artículos de investigación

Bruna Faccin Camargo

Daniel Knebel Baggio

Eduardo Gerlach dos Santos

Jaciara Treter

SISTEMA ORÇAMENTÁRIO PARA UM VAREJO DE PERECÍVEIS BUDGET
SYSTEM FOR RETAIL PERISHABLES

Fernanda A. Chandía Vásquez

Ramón E. Nazar Soto.

Boris I. Oviedo Pradenas

COMPARACIÓN DE LA PARTICIPACIÓN FEMENINA EN EL MERCADO
LABORAL TRIMESTRES ENERO-MARZO 2011 Y 2013

Oswaldo Pino Arriagada

Gary Concha M.

CONMUTACION INTERREGIONAL, UNA MIRADA DESDE LA VIII REGIÓN
DEL BIOBÍO (NENE año 2012)

■ Reporte de casos

Jaime Tohá González

HIPÓTESIS DE FUTURO EN EL DESARROLLO DE LA REGIÓN DEL BÍOBÍO

■ Ensayos

Sergio Bravo Silva

LA FORMACION POR COMPETENCIAS Y SU IMPACTO ESPERADO EN LA
PRODUCTIVIDAD DE LA UNIVERSIDAD Y EN LA GESTION DE LA EMPRESA

■ Reseñas Bibliográficas

Luis Méndez Briones

EL CAPITAL EN EL SIGLO XXI, THOMAS PIKETTY

**HORIZONTES
EMPRESARIALES**
Indexada en EBSCO

AÑO 13 – N°1

*Revista dedicada a cultivar y divulgar
el conocimiento en el campo de las
finanzas y la economía*

Coordinador editorial
Luis Méndez Briones

Consejo editorial
Mauricio Gutiérrez Urzúa
Luis Méndez Briones
Humberto Ortiz Soto

Comité editorial
Arcadio Cerda Urrutia,
Universidad de Talca, Chile

Samuel Mongrut Montalván,
*Instituto tecnológico de Monterrey,
México*

Jorge Pérez Barbeito,
Universidad de Santiago de Chile

Oswaldo Pino Arriagada
Universidad del Bío-Bío, Chile

Claudio Rojas Miño,
Universidad de Talca, Chile

Héctor San Martín Inzunza,
Universidad del Bío-Bío, Chile

Ignacio Vélez Parejas
Universidad de los Andes, Colombia



ISSN 0717-9901
ISSN ON LINE 0719-0875

DEPARTAMENTO DE ECONOMÍA
Y FINANZAS

Avenida Collao 1202 – Casilla 5-C
hempresa@ubiobio.cl
Concepción- Chile

Suscripciones
Chile: \$30.000 por año
Extranjero: U\$S 80 por año
Incluye franqueo por correo ordinario

HORIZONTES EMPRESARIALES

AÑO 13 – Nº1

ABRIL DE 2014

INDICE

Editorial	5
Artículos de investigación	
Bruna Faccin Camargo Daniel Knebel Baggio Eduardo Gerlach dos Santos Jaciera Treter SISTEMA ORÇAMENTÁRIO PARA UM VAREJO DE PERECÍVEIS BUDGET SYSTEM FOR RETAIL PERISHABLES	7
Fernanda A. Chandía Vásquez Ramón E. Nazar Soto Boris I. Oviedo Pradenas COMPARACIÓN DE LA PARTICIPACIÓN FEMENINA EN EL MERCADO LABORAL TRIMESTRES ENERO-MARZO 2011 Y 2013	24
Oswaldo Pino A. Gary Concha M . CONMUTACION INTERREGIONAL, UNA MIRADA DESDE LA VIII REGIÓN DEL BIOBÍO (NENE año 2012)	44
Reporte de casos Jaime Tohá González HIPÓTESIS DE FUTURO EN EL DESARROLLO DE LA REGIÓN DEL BÍOBÍO	59
Ensayos	
Sergio Bravo S. LA FORMACIÓN POR COMPETENCIAS Y SU IMPACTO ESPERADO EN LA PRODUCTIVI- DAD DE LA UNIVERSIDAD Y EN LA GESTIÓN DE LA EMPRESA	66
Reseñas Bibliográficas	
Luis Méndez B. EL CAPITAL EN EL SIGLO XXI, THOMAS PIKETTY	76
Currículum de los miembros del comité editorial	79
Normas para autores	81

EDITORIAL

¿LAS REFORMAS SON LAS CULPABLES?

En estos tiempos tan revueltos, sufrimos un constante bombardeo con cifras negativas en el ámbito económico. Las cifras de inversión, de desempleo, crecimiento económico y otras similares han tenido un claro sesgo negativo. Trimestralmente el banco Central a ajustado a la baja los indicadores de crecimiento económico, lo que ha llevado a activar las medidas de estímulo por parte del instituto emisor. Lamentablemente, en el último tiempo ha surgido un debate que no siempre se aborda en términos técnicos y muchas veces está influenciada por aspectos políticos, que nublan el análisis.

Primero que todo, debemos reconocer que por definición las reformas y cambios generan ruido e incertidumbre, sobre todo si toca aspectos relevantes del desarrollo económico, como son los impuestos, educación y reformas laborales, pero si nos remitimos a variables objetivas, podemos observar otras causas de este panorama negativo.

Desde finales del año 2012 la economía de Estados Unidos ha mostradas claras señales de recuperación, seguramente no al ritmo deseado, pero con el signo y la tendencia esperada, Situación similar se ha observado en la unión europea y el mercado Asiático. Además no debemos olvidar los conflictos geopolíticos que afectan las condiciones de intercambio. Todo esto provoca una reorientación de las inversiones o flujos internacionales, presionando el tipo de cambio, generando un impacto negativo sobre los principales commodity.

En términos de evaluación del riesgo internacional o dicho de otra forma como observan los inversionistas internacionales a la economía local, existen dos indicadores bastante consolidados. Por una parte, el indicador conocido como Emerging Market Bond Index (EMBI) que es el spread o diferencia de interés de los bonos soberanos chilenos en relación a los bonos del tesoro de Estados Unidos. Las cifras actualizadas muestran un aumento marginal de dicho spread, lo que refleja un mayor riesgo asignado por los inversionistas internacionales, situación que se mantiene en términos anuales y acumulados (Fuente bloomberg). Otro indicador consolidado en los mercados internacionales corresponde al Credit default swap (CDS) que en términos sencillo mide la probabilidad de que un país entre en cesación de pago y al igual que el índice anterior se observa un leve aumento del costo o rendimiento, lo que nuevamente indica un mayor riesgo país para los inversionistas internacionales (fuente Deutsche Bank research) A pesar de este leve aumento, es necesario señalar que los indicadores de riesgo de Chile se ubican dentro de los más bajos de Latinoamérica y su evolución no dista de lo que se observa en los mercados emergentes de características similares.

Considerando estos datos objetivos, que provienen mas allá de nuestras fronteras es razonable preguntarse ¿La desaceleración económica proviene en gran medida de variables internas o es parte de un proceso globalizado, explicado por causas externas? Esperamos que la respuesta a esta pregunta sea fruto de un análisis técnico y racional que es lo que inspira nuestra publicación.

Mauricio I Gutiérrez Urzúa

Profesor Asociado, Depto. Economía y Finanzas
Y Miembro del Consejo Editorial de Horizontes Empresariales

ARTÍCULOS DE INVESTIGACIÓN

SISTEMA ORÇAMENTÁRIO PARA UM VAREJO DE PERECÍVEIS

BUDGET SYSTEM FOR RETAIL PERISHABLES

Bruna Faccin Camargo S.

Mestranda em Desenvolvimento
Contadora
Universidade Regional do Noroeste do estado do RS, Brasil
brunafaccinfor@hotmail.com

Daniel Knebel Baggio

Doutor em Contabilidade e Finanças
Professor do Curso de Mestrado em Desenvolvimento
Universidade regional do noroeste do estado do RS, Brasil
baggiod@unijui.edu.br

Eduardo Gerlach dos Santo

Bacharel em Ciências Contábeis
Contador
Universidade de Cruz Alta, Brasil
eduardogerlach@hotmail.com

Jaciara Treter

Mestre em Desenvolvimento, Gestão e Cidadania
Coordenadora do Curso de Ciências Contábeis
Universidade de Cruz Alta, Brasil
jtreter@unicruz.edu.b

Resumo

Independentemente do setor em que as empresas atuem, todos estão sujeitos a crises econômicas, desacelerações do crescimento e problemas decorrentes da instabilidade econômica, obrigando as empresas a estarem preparadas para os desafios do cotidiano. Diante dessa realidade foi realizado um estudo na empresa Fruteira Japonesa, na cidade de Palmeira das Missões, com o objetivo de desenvolver um sistema orçamentário, incluindo um plano estratégico, planejamento de compras, vendas, caixa, demonstração do resultado do exercício e balanço patrimonial projetado. O estudo teve características de pesquisa aplicada, descritiva, documental, qualitativa e observação participativa. A aplicabilidade do sistema orçamentário realizado na empresa teve relevante importância para seu planejamento e desenvolvimento, tendo êxito em seus objetivos e projetando uma situação financeira futura.

Palavras Chave: Sistema Orçamentário, Planejamento Estratégico, Varejo de Perecíveis.

Clasificación JEL: G31, M21

Abstract

Independently of the sector in which company operates, all are subject to economic crisis, growth slowdowns and problems arising from economic instability, forcing companies to be prepared for the challenges of everyday. Against this reality a research was realized at Fruteira Japonesa, at the city of Palmeira das Missões, that aims the development of a budget system, including a strategic plan, planning of purchases, sales, cash, statement of income and balance sheet designed. This paper had characteristics of applied research, descriptive, documental, qualitative and participatory observation. The applicability of the budget system held in the company had considerable importance for planning and development, succeeding in their goals and projecting a future financial situation.

Keywords: Strategic Planning, Budget system and Investment, Perishable Retail.

JEL Classification: G31, M21

1. INTRODUÇÃO

As empresas precisam estar preparadas para continuar no mercado, que a cada dia torna-se mais competitivo e sujeito a diversas modificações por crises econômicas, desacelerações, mudanças estratégicas ou outros fatores que podem impactar no desempenho da organização. Um fator que mantém algumas empresas ativas é possuir um diferencial, algo que a destaque dentre as demais de seu setor, seja pela constante busca por novas tecnologias, pela qualidade dos produtos fabricados e vendidos ou pelo atendimento diferenciado. Mas, além disso, é de fundamental importância possuir ferramentas de gestão que auxiliem no complexo processo decisório de toda e qualquer empresa. Uma dessas ferramentas é o sistema orçamentário, através do qual se pode controlar recursos financeiros e conhecer a fundo a empresa.

Para a maioria das grandes e médias empresas o desenvolvimento e utilização desse sistema orçamentário já é uma realidade. Elas analisam constantemente seus orçamentos, revisando seus custos, perdas, margens de lucro. Calculam os retornos de investimentos, ampliações e novas aquisições, além de criar provisões financeiras para imprevistos que possam ocorrer.

Já as pequenas empresas, salvo poucas exceções, não possuem nenhum tipo de sistema orçamentário, muito menos um planejamento estratégico. “Navegam” sem rumo, o que muitas vezes pode levar a situações insustentáveis financeiramente, tendo em vista que a concorrência esta cada vez mais acirrada.

Com a evolução da tecnologia e a competitividade atual, em pouco tempo essas empresas sem nenhum planejamento estratégico não terão mais espaço para atuar. Pois sem um controle orçamentário, se torna difícil controlar os resultados e fazer com que a empresa gerencie eficientemente seus recursos.

O Planejamento Estratégico é um desses eficientes instrumentos, onde através de uma de suas etapas, o orçamento, pode-se analisar resultado econômico por meio da projeção dos custos, despesas, receitas. O orçamento compreende ainda, entradas e saídas de caixa oque nos possibilita a projeção de um resultado financeiro futuro. Auxiliando o gestor na tomada de decisões.

A empresa estudada trata-se de uma pequena empresa sem nenhum sistema orçamentário organizado. É gerenciada pelos proprietários apenas com a experiência do comércio, mas sem a formação teórica, cujo desenvolvimento desse tipo de sistema poderá ser de grande valia.

O objetivo geral foi desenvolver um sistema orçamentário para a Fruteira Japonesa para o ano de 2013. Além disso, desenvolver uma proposta de planejamento estratégico, planejar o orçamento de compras, vendas e caixa e demonstrar o orçamento dos custos, estoques e demais despesas. O artigo salienta a importância de se ter um sistema orçamentário em uma pequena empresa, como ferramenta de gestão, objetivando sua continuidade e lucratividade no decorrer dos anos.

2. CARACTERIZAÇÃO DA ORGANIZAÇÃO

O projeto foi desenvolvido na empresa Fruteira Japonesa, razão social Vera Maria Yamasaki Hayashida, situado na rua Marechal Floriano nº 100, na cidade de Palmeira das Missões – RS.

Trata-se de uma empresa de pequeno porte, que tem como atividade principal a venda de frutas, verduras e legumes, mas inclui a venda de demais produtos encontrados em qualquer supermercado.

3. CONTABILIDADE, CONTABILIDADE FINANCEIRA E CONTABILIDADE GERENCIAL

A contabilidade segundo Greco e Arend (1996, p.11) “Compreendendo um conjunto coordenado de conhecimentos, com objeto e finalidade definidos, obedecendo a preceitos e normas próprias, pode-se afirmar que a Contabilidade é uma ciência do grupo chamadas ciências econômicas e administrativas”. A contabilidade registra, estuda e interpreta (analisa) os fatos financeiros e ou econômicos que afetam a situação patrimonial de determinada pessoa econômica e administrativa.

A mesma pode ser classificada em contabilidade financeira e contabilidade gerencial., de acordo com Warren, Reeve e Fess (2001 p.3) “As informações da contabilidade financeira são relatadas em demonstrativos financeiros úteis para pessoas ou instituições “de fora” ou externas à empresa. Exemplos de tais usuários incluem acionistas, credores, instituições governamentais e público em geral. Na medida em que a administração usa esses demonstrativos financeiros para dirigir operações atuais e planejar operações futuras. As informações da contabilidade gerencial incluem dados históricos e estimados usados pela administração na condução de operações diárias, no planejamento de operações futuras e no desenvolvimento de estratégias de negócio integradas. As características da contabilidade gerencial são influenciadas pelas variadas necessidades da administração”.

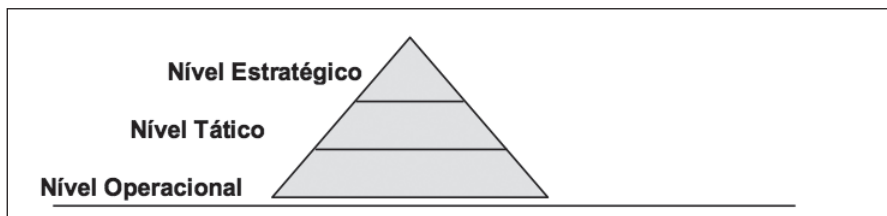
Assim, cabe ao gestor, utilizar de forma adequada e em conjunto as informações geradas pela contabilidade, tanto financeira como gerencial.

4. PLANEJAMENTO

O planejamento consiste em estabelecer com antecedência as ações a serem estruturadas e executadas dentro de cenários preestabelecidos, estimando os recursos a serem utilizados e atribuindo as responsabilidades, para atingir os objetivos fixados. Hoji (2010 p. 405)

O Planejamento pode ser classificado em três tipos:

Figura 01: Tipos de Planejamento



Fonte: Adaptado de Oliveira (1998, p. 43)

Planejamento estratégico é o conjunto de objetivos, finalidades, metas, diretrizes fundamentais, e planos para atingir esses objetivos, coordenado de forma a definir em que atividade se encontra a empresa, que tipo de empresa ela é ou deseja ser (OLIVEIRA, PEREZ JR. e SANTOS SILVA, 2002 p. 39). Na percepção de Hoji (2010 p.406) “O planejamento estratégico é um planejamento de longo prazo, de responsabilidade dos níveis mais altos da Administração, que procuram se antecipar a fatores exógenos e internos à empresa, geralmente relacionados com as linhas de produtos ou mercados. Implicam tomadas de decisões complexas, pois envolve grande volume de

recursos. As decisões estratégicas tomadas são de difícil reversibilidade e geralmente apresentam nível de risco expressivo”.

O planejamento tático, conforme Lunkes (2003 p. 17) “Proporciona aos gestores objetivos quantitativo mensuráveis”. Na percepção de Hoji (2010 p.406) “O planejamento tático tem a finalidade de aperfeiçoar parte do que foi planejado estrategicamente. Tem um alcance temporal mais curto em relação ao planejamento estratégico”.

O planejamento operacional “consiste na definição de políticas e metas operacionais da empresa, consubstanciadas em planos para um determinado período de tempo, em consonância com as diretrizes estratégicas estabelecidas” (MOSSIMANN E FISCH, 1999 p. 49).

5. ORÇAMENTO E SISTEMA ORÇAMENTÁRIO

O orçamento é o instrumento utilizado para elaborar, de forma eficaz e eficiente, o planejamento e o controle financeiros das atividades operacionais e de capital da empresa, auxiliando a tomada de decisão. Assim, o orçamento é a técnica, que toma, por base, informações e dados de experiências passadas, mas deverá constituir-se, também, em ferramenta de orientação no processo de tomada de decisão da empresa para o futuro (ZDANOWICZ, 2001).

Existem, basicamente, dois principais tipos de orçamento - Orçamento estático e Orçamento flexível.

De acordo com Warren, Reeve e Fess (2001 p. 184):

Um orçamento estático mostra os resultados esperados de um centro de responsabilidade para apenas um nível de atividade. Uma vez que o orçamento tenha sido determinado, ele não muda mesmo que a atividade mude. O orçamento estático é usado por muitas empresas de serviços e por algumas funções administrativas de empresas industriais, como compras, engenharia e contabilidade. Orçamentos flexíveis mostram os resultados esperados de um centro de responsabilidade para vários níveis de atividade. Pode-se pensar num orçamento flexível como uma série de orçamentos estáticos para diferentes níveis de atividade. Esses orçamentos são especialmente úteis para estimar e controlar os custos de fabricação e as despesas operacionais.

Assim, o orçamento é instrumento fundamental para o controle da empresa, onde por meio dele é possível controlar e planejar os recursos da empresa.

Os sistemas orçamentários variam entre as empresas em virtude de fatores como estrutura organizacional, complexidade operacional e filosofia administrativa (WARREN, REEVE E FESS, 2001 p. 184). Uma vez implantado e implementado, deverá preencher a vários objetivos, pois ele se relacionará com todas as áreas e atividades da empresa (Zdanowicz 2001 p. 23).

Os responsáveis pelas unidades que compõem a empresa devem implementá-los de acordo com os planos de ação e acompanha-los com base em sistemas de informações gerenciais adequadamente estruturado, e os eventuais desvios são devidamente corrigidos, ao longo do tempo Hoji (2010).

O orçamento empresarial surgiu primeiramente na administração pública. Foi utilizado em opera-

ções empresarias em 1919 nos Estados Unidos na Du Pont. Ganhou importância a partir de 1950, quando foi utilizado por grandes empresas em suas operações (LUNKES, 2003 p.53).

Segundo Hoji (2010 p. 404) “Um dos instrumentos mais importantes é o orçamento empresarial, que é representado pelo orçamento geral, que por sua vez, é composto pelos orçamentos específicos”. O orçamento geral evidencia a estratégia da empresa, por meio de um conjunto de orçamentos específicos, facilitando a compreensão dos objetivos, e subsidiando a tomada de decisões futuras.

O orçamento específico pode variar de empresa para empresa, dependendo do seu setor de atuação. Para as pequenas empresas do setor do comércio, pode ser composto pelos seguintes orçamentos que serão utilizados na pesquisa como o orçamento de vendas, orçamento de despesas gerais, orçamento de investimentos, orçamento tributário, orçamento de caixa, demonstração do resultado projetada e o balanço patrimonial projetado.

O orçamento de vendas é fundamental para a empresa, pois é a partir dele são elaborados os demais orçamentos. Para Zdanowicz (2001 p.35) “Orçamento de vendas constituir-se-á na planificação das futuras vendas da empresa para determinado período, relacionando em suas projeções os produtos e/ou serviços que serão oferecidos e distribuídos em cada mercado de atuação, indicando quantidade, preço unitário e receita total”.

No orçamento de despesas gerais, são orçados todos os gastos necessários para administrar e vender os produtos e serviços aos clientes. São incluídos todas as despesas gerais e comerciais, conforme (ZDANOWICZ, 2001 p. 72) “A empresa, ao projetar suas despesas operacionais, objetiva saber, antecipadamente, de que maneira poderá alterar, modificar, reduzir ou incrementar o nível de suas atividades operacionais, em função de aspectos conjunturais internos e externos à empresa”. Este orçamento compreende todas as despesas, desde a compra até a venda das mercadorias, incluindo todas as despesas de funcionamento.

O orçamento de caixa é uma demonstração das entradas e saídas de caixa previstas da empresa. Serve para estimar as necessidades de caixa no curto prazo, dando especial atenção ao planejamento de superávits e déficits de caixa (GITMAN, 2010).

O objetivo do orçamento de caixa é assegurar recursos monetários suficientes para atender às operações da empresa estabelecidas nas outras peças orçamentárias (LUNKES, 2003 p. 71).

Assim pode-se dizer que o orçamento de caixa tem a função de equilibrar os recursos financeiros da empresa, mostrando ao gestor quando é necessário a captação de recursos para incrementar o caixa, e quando é possível aplicar recursos excedentes.

A demonstração do resultado do projetada é uma das peças orçamentárias mais importantes do sistema orçamentário da empresa. Ela permite visualizar, de forma sintética, todos os instrumentos auxiliares, que comporão o planejamento econômico-financeiro da empresa (ZDANOWICZ, 2001 p. 103). Para preparar a demonstração do resultado projetada são incluídos os orçamentos de vendas, de custo de produtos vendidos, de despesas de vendas e administrativas, combinados com dados sobre lucro, impostos e outras despesas (WARREN, REEVE E FESS, 2001 p. 193).

O balanço patrimonial projetado irá revelar as situações financeira e patrimonial da empresa entre os períodos realizado e orçado, tornando, assim, possível a comparação dos valores que o integram (ZDANOWICZ, 2001 p. 109),

Segundo Padoveze (2003 p. 203) “É o segmento do plano orçamentário que consolida todos os orçamentos. Parte do Balanço Patrimonial inicial incorpora o orçamento operacional e o orçamento de investimentos e financiamentos, projeta as demais contas e conclui com um balanço patrimonial final”.

Existem vários métodos de elaboração de orçamentos, cada um com suas peculiaridades. Para a pesquisa realizada, foi utilizado o método de base zero, para início do processo orçamentário, pois foi desenvolvido um sistema orçamentário partindo do zero, não considerando operações anteriores. A partir desse momento, a critério da empresa, poderá ser utilizado o orçamento contínuo.

Conforme Warren, Reeve e Fess (2001, p. 184) o orçamento de base zero exige que os gestores estimem as vendas, a fabricação e outras peças orçamentárias como se as operações estivessem começando da estaca zero.

O orçamento contínuo parte do princípio que a tendência do orçamento é ter um ciclo orçamentário anual. O objetivo com relação a esse método é utilizar o orçamento constantemente. Ele é vantajoso, pois resulta em um orçamento preciso e detalhado (LUNKES, 2003 p.85).

6. METODOLOGIA

A pesquisa fora considerada como aplicada tendo por objetivo gerar conhecimento para a aplicação prática, dirigidos à solução de problemas específicos, sendo assim foi identificado o problema e buscada uma solução, por meio da elaboração de um sistema orçamentário para auxiliar a gestão da Fruteira Japonesa para o exercício de 2013.

Classifica-se como descritiva, com busca de informações através de escrituração contábil e documentos indispensáveis para a realização das projeções e também do planejamento estratégico. Ainda caracteriza-se por pesquisa documental e estudo de caso. Classifica-se também como estudo de caso, pois é um estudo profundo e exaustivo de um ou poucos objetos, e documental, pois foram conferidos documentos que nunca foram analisados, gerando uma nova importância a eles.

A metodologia utilizada no estudo foi a observação participativa, pois o pesquisador esteve presente na organização, analisando de perto os dados para atingir plenamente o objetivo desejado. A pesquisa desenvolvida, foi a qualitativa, pois o pesquisador se baseou nas informações obtidas por meios de documentos, que foram analisados tendo em vista o problema e buscando a solução.

O plano de análise e interpretação de dados se deu pelas informações que foram buscadas durante a pesquisa contidas em documentos e observando o ambiente da empresa. Partindo desses dados, foi elaborado um modelo de sistema orçamentário para o ano de 2013, que auxiliará na gestão da empresa estudada.

6.1 Descrição e Análise de Dados

6.1.1 Planejamento Estratégico

Antes de elaborar o orçamento, é necessário traçar o planejamento estratégico da empresa, que é constituído pela missão, visão, valores, e caracterização dos ambientes interno e externo, pontos fortes e pontos fracos, oportunidades e ameaças.

A Missão da empresa consiste na sua razão de existir e determina a sua identidade, no caso da

fruteira sugerimos “Fornecer alimentos de qualidade, á um preço justo, gerando um reconhecimento e riquezas para a empresa”. Já a visão consiste em expressar onde e como a organização pretende estar no futuro, assim a visão proposta é “Ser reconhecida como a melhor e mais completa fruteira do município de Palmeira das Missões e região”.

Os valores são os princípios que norteiam a empresa, neste caso propõe-se: Qualidade, Honestidade e Comprometimento.

Por meio de uma matriz de S.W.O. T (junção das letras iniciais de pontos fortes, pontos fracos, oportunidades e ameaças em inglês) é possível analisar o ambiente interno e externo da empresa. Neste caso:

Figura 02: Matriz S.W.O.T.

Pontos Fortes Qualidade reconhecida pela comunidade local Experiência dos proprietários	Pontos Fracos Falta de Controle Falta de Tecnologias
Oportunidades Aumento do consumo de Hortifrutigranjeiros	Ameaças Concorrência Acirrada

Fonte: O autor (2012)

7. SISTEMA ORÇAMENTÁRIO

No orçamento de vendas para o período de 2013 foi considerado a movimentação histórica do ultimo ano, com um acréscimo de 5%, conforme perspectiva do gestor da empresa.

Esse orçamento conta com 125 produtos hortifrutigranjeiros, que é a finalidade principal da empresa, também demais produtos divididos em setores: mercearia, perecíveis frios e congelados, higiene, limpeza e bebidas. Para ambos os setores foi considerado a sazonalidade da venda dos produtos, principalmente no setor dos hortifrutigranjeiros, onde possuem oferta em determinados períodos do ano, foram considerados cada produto com suas peculiaridades. Além disso, foram incluídas as perdas, que geralmente são altas nesse setor, também está sendo incluído o custo do transporte das mercadorias, que são buscadas nas Centrais de Abastecimento do Rio Grande do Sul S/A – CEASA, em Porto Alegre/RS, como a maioria dos produtos são vendidos em quilogramas, o custo do transporte foi rateado nesse critério. E por fim, foi considerada a inflação prevista para o ano de 2013, que está em 5,60%, onde foi mensurada por mês no custo do produto e repassada ao preço de venda.

Assim é apresentado o orçamento de vendas referente ao ano de 2013 separados por setores da empresa.

Quadro 01 – Orçamento de Vendas

Orçamento de Vendas (R\$)							
Mês	Hortifrutí	Mercearia	Perecíveis	Limpeza	Higiene	Bebidas	Total
Jan	47.833,81	5.577,12	2.618,84	1.130,76	1.153,98	1.672,32	59.986,83
Fev	45.673,88	5.325,29	2.500,59	1.079,70	1.101,87	1.596,81	57.278,13
Mar	48.321,72	5.352,31	2.645,55	1.142,29	1.165,75	1.689,38	60.317,00
Abr	48.565,67	5.662,45	2.658,91	1.148,06	1.171,64	1.697,91	60.904,63
Mai	48.809,62	5.690,89	2.672,26	1.153,83	1.177,52	1.706,44	61.210,56
Jun	46.600,90	5.433,37	2.551,34	1.101,61	1.124,24	1.629,22	58.440,67
Jul	44.367,78	5.173,00	2.429,08	1.048,83	1.070,36	1.551,14	55.640,19
Ago	49.541,48	5.776,22	2.712,33	1.171,13	1.195,18	1.732,02	62.128,36
Set	54.763,98	6.385,13	2.998,26	1.294,58	1.321,17	1.914,61	68.677,73
Out	60.035,26	6.999,73	3.286,85	1.419,19	1.448,34	2.098,90	75.288,27
Nov	62.841,67	7.326,94	3.440,50	1.485,54	1.516,04	2.197,01	78.807,70
Dez	65.672,48	7.657,00	3.595,48	1.552,45	1.584,33	2.295,98	82.357,72
Total	623.028,24	72.359,45	34.110,00	14.727,98	15.030,42	21.781,72	781.037,81

Fonte: O autor (2012)

As formas de recebimento no período de 2013 serão 60% das vendas a vista e 40% a prazo sendo 30% para 30 dias e 10% para 60 dias. Assim temos as formas de recebimento das vendas conforme quadro 02:

Quadro 02 – Orçamento de Recebimento

Orçamento de Recebimento				
	60%	30%	10%	
MÊS	A VISTA	30 DIAS	60 DIAS	TOTAL
JANEIRO	R\$ 35.992,10	R\$ 17.996,05	R\$ 5.998,68	R\$ 59.986,83
FEVEREIRO	R\$ 34.366,88	R\$ 17.183,44	R\$ 5.727,81	R\$ 57.278,13
MARÇO	R\$ 36.190,20	R\$ 18.095,10	R\$ 6.031,70	R\$ 60.317,00
ABRIL	R\$ 36.542,78	R\$ 18.271,39	R\$ 6.090,46	R\$ 60.904,63
MAIO	R\$ 36.726,34	R\$ 18.363,17	R\$ 6.121,06	R\$ 61.210,56
JUNHO	R\$ 35.064,40	R\$ 17.532,20	R\$ 5.844,07	R\$ 58.440,67
JULHO	R\$ 33.384,11	R\$ 16.692,06	R\$ 5.564,02	R\$ 55.640,19
AGOSTO	R\$ 37.277,02	R\$ 18.638,51	R\$ 6.212,84	R\$ 62.128,36
SETEMBRO	R\$ 41.206,64	R\$ 20.603,32	R\$ 6.867,77	R\$ 68.677,73
OUTUBRO	R\$ 45.172,96	R\$ 22.586,48	R\$ 7.528,83	R\$ 75.288,27
NOVEMBRO	R\$ 47.284,62	R\$ 23.642,31	R\$ 7.880,77	R\$ 78.807,70
DEZEMBRO	R\$ 49.414,63	R\$ 24.707,32	R\$ 8.235,77	R\$ 82.357,72
TOTAL				R\$ 781.037,81

Fonte: O autor (2012)

O orçamento de compras foi calculado levando em conta os fatores de sazonalidade dos produtos, e inflação, para a empresa em estudo ele é de fundamental importância, pois os produtos de sua atividade principal, os hortifrutigranjeiros, estragam muito rápido, gerando enormes perdas. Controlando o orçamento de compras e tomando mais um conjunto de medidas que vão desde a compra até o armazenamento é possível reduzir significativamente as perdas.

Assim surge o seguinte orçamento de compras conforme quadro 03:

Quadro 03 – Orçamento de Compras

Orçamento de Compras (R\$)							
Mês	Hortifrutif	Mercearia	Perecíveis	Limpeza	Higiene	Bebidas	Total
Jan	33.217,93	4.131,20	1.870,60	837,60	854,80	1.286,40	42.198,53
Fev	31.717,97	3.944,66	1.786,13	799,78	816,20	1.228,31	40.293,05
Mar	33.556,75	3.964,67	1.889,68	846,14	863,52	1.299,52	42.420,28
Abr	33.726,16	4.194,41	1.899,22	850,42	867,88	1.306,08	42.844,16
Mai	33.895,57	4.215,48	1.908,76	854,69	872,24	1.312,64	43.059,38
Jun	32.361,73	4.024,72	1.822,39	816,01	832,77	1.253,24	41.110,86
Jul	30.810,96	3.831,85	1.735,06	776,91	792,86	1.193,19	39.140,82
Ago	34.403,81	4.278,68	1.937,38	867,50	885,32	1.332,32	43.705,01
Set	38.030,54	4.729,73	2.141,61	958,95	978,64	1.614,53	48.454,01
Out	41.691,15	5.184,99	2.347,75	1.051,26	1.072,84	1.614,53	52.962,53
Nov	43.640,05	5.427,36	2.457,50	1.100,40	1.122,99	1.690,01	55.438,31
Dez	45.605,89	5.671,85	2.568,20	1.149,97	1.173,58	1.766,14	57.935,62
Total	432.658,50	53.599,59	24.364,28	10.909,61	11.133,64	16.896,93	549.562,56

Fonte: O autor (2012)

Os pagamentos das compras realizadas se dão de duas formas, os produtos hortifrutigranjeiros são pagos à vista, os demais produtos são pagos em 30 dias. Conforme o quadro 04:

Quadro 04 - Orçamento de Pagamento

Orçamento de Pagamento			
MÊS	A VISTA	30 DIAS	TOTAL
JANEIRO	R\$ 33.217,93	R\$ 8.980,60	R\$ 42.198,53
FEVEREIRO	R\$ 31.717,97	R\$ 8.575,08	R\$ 40.293,05
MARÇO	R\$ 33.556,75	R\$ 8.863,54	R\$ 42.420,28
ABRIL	R\$ 33.726,16	R\$ 9.118,00	R\$ 42.844,16
MAIO	R\$ 33.895,57	R\$ 9.163,80	R\$ 43.059,38
JUNHO	R\$ 32.361,73	R\$ 8.749,13	R\$ 41.110,86
JULHO	R\$ 30.810,96	R\$ 8.329,87	R\$ 39.140,82
AGOSTO	R\$ 34.403,81	R\$ 9.301,21	R\$ 43.705,01
SETEMBRO	R\$ 38.030,54	R\$ 10.423,47	R\$ 48.454,01
OUTUBRO	R\$ 41.691,15	R\$ 11.271,37	R\$ 52.962,53
NOVEMBRO	R\$ 43.640,05	R\$ 11.798,26	R\$ 55.438,31
DEZEMBRO	R\$ 45.605,89	R\$ 12.329,74	R\$ 57.935,62
Total			R\$ 549.562,56

Fonte: O autor (2012)

As despesas administrativas incluem gastos com telefone fixo, internet, serviços contábeis, seguros, rastreamento veicular, materiais de expediente e pró-labore. Já as despesas com vendas contam salário de um funcionário, embalagens.

Na depreciação foi analisado um Veículo Iveco Daily 45S14, ano 2010, sendo depreciado a 20% ao ano, totalizando R\$ 14.799,96 anualmente, e R\$ 1.233,33 ao mês. O outro caminhão e demais bens do ativo imobilizado já estão totalmente depreciados e sem valor residual.

Entre as despesas tributárias existe o simples nacional que conforme tabela e análise do faturamento anual projetado de R\$ 781.037,81 estando classificada no anexo I do simples nacional com alíquota de 7,60%, para efeito de determinação da alíquota, o sujeito passivo utilizará a receita bruta acumulada nos 12 (doze) meses anteriores ao do período apuração, contudo, não tem-se ainda o faturamento dos últimos 12 meses, pois o exercício de 2012 ainda não terminou, como esta sendo projetado um orçamento para o ano de 2013 não será possível fazer o cálculo do simples nacional, então foi optado em aplicar a alíquota mais alta que poderá eventualmente ser. O IPVA e seguro obrigatório referente ao veículo Veículo Iveco Daily 45S14 da empresa no valor de R\$ 700,00, e do Mercedes Benz L1620, no valor de R\$ 1.090,00 estão fracionado entre os meses do exercício de 2013, totalizando R\$ 149,17 ao mês.

As despesas financeiras incluem somente as taxas bancárias mensais. Assim, conseguimos evidenciar as despesas da empresa durante o exercício, conforme quadro 05:

Quadro 05 - Orçamento de Despesas

Orçamento De Despesas Gerais e Administrativas (R\$)						
Período	Janeiro	Fevereiro	Março	Abril	Maiο	Junho
Despesas Administrativas	3.564,75	3.559,75	3.564,75	3.564,75	3.564,75	3.559,75
Telefone fixo	129,90	129,90	129,90	129,90	129,90	129,90
Internet	59,90	59,90	59,90	59,90	59,90	59,90
Serv. Contábeis	674,95	674,95	674,95	674,95	674,95	674,95
Seguros	30,00	30,00	30,00	30,00	30,00	30,00
Rastreamento Veicular	70,00	70,00	70,00	70,00	70,00	70,00
Material Exp.Limp.	100,00	95,00	100,00	100,00	100,00	95,00
Pró Labore	2.500,00	2.500,00	2.500,00	2.500,00	2.500,00	2.500,00
Vendas	4.705,96	4.568,82	4.709,26	4.715,14	4.718,20	4.470,40
Salários	671,76	671,76	671,76	671,76	671,76	671,76
Energia Elétrica	1.562,00	1.483,90	1.562,00	1.562,00	1.562,00	1.405,80
Água	139,00	132,05	139,00	139,00	139,00	125,10
Embalagens	500,00	475,00	500,00	500,00	500,00	50,00
Deprec. Veiculo	1.233,33	1.233,33	1.233,33	1.233,33	1.233,33	1.233,33
Provisão Dev Duvidosos	599,87	572,78	603,17	609,05	612,11	584,41
Tributárias	4.757,69	4.551,83	4.782,78	4.827,44	4.850,69	4.640,18
Simplex	4.559,00	4.353,14	4.584,09	4.628,75	4.652,00	4.441,49
IPTU	49,52	49,52	49,52	49,52		
IPVA	149,17	149,17	149,17	149,17	149,17	149,17
Financeiras	30,00	30,00	30,00	30,00	30,00	30,00
Taxa Bancária	30,00	30,00	30,00	30,00	30,00	30,00
TOTAL	13.058,40	12.710,40	13.086,79	13.137,33	13.163,64	12.700,33

Quadro 05 (Continuação)						
Orçamento De Despesas Gerais e Administrativas (R\$)						
Período	Julho	Agosto	Setembro	Outubro	Novembro	Dezembro
Despesas Administrativas	3.554,75	3.564,75	3.569,75	3.574,75	3.584,75	3.589,75
Telefone fixo	129,90	129,90	129,90	129,90	129,90	129,90
Internet	59,90	59,90	59,90	59,90	59,90	59,90
Serv. Contábeis	674,95	674,95	674,95	674,95	674,95	674,95
Seguros	30,00	30,00	30,00	30,00	30,00	30,00
Rastreamento Veicular	70,00	70,00	70,00	70,00	70,00	70,00
Material Exp.Limp.	90,00	100,00	105,00	110,00	120,00	125,00
Pró Labore	2.500,00	2.500,00	2.500,00	2.500,00	2.500,00	2.500,00
Vendas	4.222,29	4.727,37	4.902,92	5.079,07	5.334,37	5.479,92
Salários	671,76	671,76	671,76	671,76	671,76	671,76
Energia Eletrica	1.249,60	1.562,00	1.640,10	1.718,20	1.874,40	1.952,50
Água	111,20	139,00	145,95	152,90	166,80	173,75
Embalagens	400,00	500,00	525,00	550,00	600,00	625,00
Deprec. Veiculo	1.233,33	1.233,33	1.233,33	1.233,33	1.233,33	1.233,33
Provisão Dev Duvidosos	556,40	621,28	686,78	752,88	788,08	823,58
Tributárias	4.427,34	4.920,45	5.418,20	5.920,60	6.188,08	6.457,88
Simplex	4.228,65	4.721,76	5.219,51	5.721,91	5.989,39	6.259,19
IPTU	49,52	49,52	49,52	49,52	49,52	49,52
IPVA	149,17	149,17	149,17	149,17	149,17	149,17
Financeiras	30,00	30,00	30,00	30,00	30,00	30,00
Taxa Bancária	30,00	30,00	30,00	30,00	30,00	30,00
TOTAL	12.234,39	13.242,57	13.920,86	14.604,42	15.137,19	15.557,54

Fonte: O autor (2012)

No orçamento de caixa partindo-se do mês de janeiro desconsideram-se os efeitos decorrentes dos meses anteriores. Na movimentação do caixa só aparecerão as entradas referentes às vendas a vista, sendo que, os pagamentos, por obedecerem ao principio da competência somente aparecerão no mês de fevereiro, conforme quadro 06:

Quadro 06 - Orçamento de Caixa

Orçamento de Caixa (R\$)						
	Janeiro	Fevereiro	Março	Abril	Maiο	Junho
Saldo Inicial	-	2.774,17	1.429,65	6.009,26	10.747,99	15.676,03
(+)Recebimentos	35.992,10	52.362,93	59.372,32	60.365,69	61.029,43	59.518,04
(=)Disponibilidades	35.992,10	55.137,10	60.801,97	66.374,96	71.777,42	75.194,07
Pagamentos						
Fornecedores	33.217,93	40.698,57	42.131,83	42.589,70	43.013,57	41.525,54
Desp. Adm	-	3.564,75	3.559,75	3.564,75	3.564,75	3.564,75
Desp. c/ vendas	-	4.705,96	4.568,82	4.709,26	4.715,14	4.718,20
Desp. Tributária	-	4.757,69	4.551,83	4.782,78	4.827,44	4.850,69
Desp. Financ	-	30,00	30,00	30,00	30,00	30,00
(=)DESEMBOLSOS	33.217,93	53.756,97	54.842,23	55.676,49	56.150,90	54.689,17
Saldo Final	2.774,17	1.380,13	5.959,74	10.698,47	15.626,52	20.504,90
	Julho	Agosto	Setembro	Outubro	Novembro	Dezembro
Saldo Inicial	20.554,41	25.380,90	30.275,50	35.159,87	41.163,02	48.435,57
(+)Recebimentos	57.037,37	59.813,14	65.409,16	71.989,12	76.738,88	80.585,77
(=)Disponibilidades	77.591,78	85.194,04	95.684,66	107.148,99	117.901,89	129.021,34
Pagamentos						
Fornecedores	39.560,08	42.733,67	47.331,75	52.114,63	54.911,42	57.404,15
Desp. Adm	3.559,75	3.554,75	3.564,75	3.569,75	3.574,75	3.584,75
Desp. C/ Vendas	4.470,40	4.222,29	4.727,37	4.902,92	5.079,07	5.334,37
Desp. Tributárias	4.640,18	4.427,34	4.920,45	5.418,20	5.920,60	6.188,08
Desp. Financeiras	30,00	30,00	30,00	30,00	30,00	30,00
(=)Desembolsos	52.260,41	54.968,05	60.574,32	66.035,49	69.515,84	72.541,35
Saldo Final	25.331,48	30.225,98	35.110,34	41.113,49	48.386,05	56.479,99

Fonte: O autor (2012)

A seguir no quadro 07 a DRE projetada com os dados calculados:

Quadro 07 – DRE Projetada

Demonstrativo de Resultado Projetado – Levantamento em: 31 de Dezembro de 2013	
1.RECEITA OPERACIONAL BRUTA	R\$ 781.037,81
Vendas de mercadorias	R\$ 781.037,81
2.DEDUÇÕES E ABATIMENTOS	R\$ 59.358,87
Impostos sobre Vendas (simples)	R\$ 59.358,87
3.RECEITA OPERACIONAL LIQUIDA (1-2)	R\$ 721.678,94
4. CUSTOS OPERACIONAIS	R\$ 549.562,56
Custo das mercadorias Vendidas	R\$ 549.562,56
5. LUCRO OPERACIONAL BRUTO (3-4)	R\$ 172.116,38
6. DESPESAS OPERACIONAIS	R\$ 103.095,95
Despesas Administrativas	R\$ 42.817,00
Despesas com Vendas	R\$ 57.633,71
Despesa Tributária	R\$ 2.285,24
Despesas Financeiras	R\$ 360,00
7. LUCRO OPERACIONAL (5-6)	R\$ 69.020,43

Fonte: O autor (2012)

E finalizando a projeção da posição patrimonial e financeira da empresa ao final do exercício de 2013, apresenta-se no quadro 08 o balanço patrimonial projetado:

Quadro 08 – Balanço Patrimonial projetada

Balanço Patrimonial Projetado - Levantamento em: 31 de Dezembro de 2013			
ATIVO		PASSIVO	
ATIVO CIRCULANTE		PASSIVO CIRCULANTE	
DISPONIBILIDADE		OBRIGAÇÕES A FORNECEDORES	
Caixa	24.707,32	Duplicatas a Pagar	12.329,74
Banco conta Movimento	16.156,54	Empréstimos e Financiamentos	
CLIENTES		OBRIGAÇÕES TRABALHISTAS	
Duplicatas a Receber	40.823,86	Salários a Pagar	622,00
Provisão para C.L.D	(823,58)	FGTS a recolher	49,76
ESTOQUES		Contas a pagar	15.508,02
Estoque de Mercadorias			
ATIVO NÃO CIRCULANTE		PASSIVO NÃO CIRCULANTE	
ATIVO IMOBILIZADO		Empréstimos e Financiamentos	
Moveis e utensílios	4.000,00	PATRIMÔNIO LIQUIDO	
Deprec. Moveis e utensílios	(4.000,00)	Patrimonio Liquido	479.000,00
Veículos	179.000,00	Reserva Legal	7.810,38
Deprec. Veículos	(14.800,00)	Reserva para investimento	4.403,80
Imóveis	300.000,00	Lucros Acumulados	69.515,62
	560.729,80		560.729,80

Fonte: O autor (2012)

8. CONCLUSÃO

Este sistema apresentara a situação econômica, financeira e patrimonial da empresa, subsidiando o gestor a inúmeras análises e comparações, sendo uma ferramenta útil para a tomada de decisões.

O sistema orçamentário é um instrumento eficiente para toda e qualquer empresa, que proporciona uma visão completa dos gastos futuros, custos, despesas e investimentos da empresa, e também projeta resultados futuros baseados na perspectiva de receitas e entradas.

O desenvolvimento do sistema orçamentário na empresa Fruteira Japonesa foi de grande importância, pois se trata de uma empresa pequena, que não possui nenhum controle, que necessitava de um sistema completo, onde irá auxiliar muito o gestor, no seu controle financeiro, e tornará a empresa mais competitiva, ficando preparada para a concorrência acirrada do dia a dia. Por meio do sistema pode-se analisar a situação econômica, financeira e patrimonial da empresa, acompanhar as variações de entradas e saídas de dinheiro, e analisar com exatidão os custos, despesas e a tributação.

Por fim. Esse sistema orçamentário inicial abre portas para inúmeros estudos futuros e diversas análises, também como base para a utilização nos próximos anos, que resultarão em diversos benefícios para a empresa.

9. REFERÊNCIAS

- BEUREN, Ilse Maria. Como Elaborar Trabalhos Monográficos em Contabilidade. 2.ed. São Paulo: Atlas, 2004.
- GIL, Antonio Carlos. Como Elaborar Projetos de Pesquisa. 4ª ed. São Paulo: Atlas, 2002
- GIL, Antonio Carlos. Como Elaborar Projetos de Pesquisa. 5.ed. São Paulo: Atlas, 2010.
- GITMAN, Lawrence J. Princípios de Administração Financeira. 12 ed. São Paulo: Pearson, 2010.
- GRECO, Alvisio Lahorgue. AREND, Lauro Roberto. Contabilidade: Teoria e Prática Básica. 6.ed. Porto Alegre: Sagra-DC Luzzatto, 1996.
- HOJI, Masakazu. Administração Financeira e Orçamentária: Matemática Financeira Aplicada, Estratégias Financeiras, Orçamento Empresarial. 9.ed. São Paulo: Atlas, 2010.
- LAKATOS, Eva Maria. MARCONI, Marina de Andrade. Fundamentos de Metodologia Científica. 5.ed. São Paulo: Atlas, 2003.
- LUNKES, Rogério João. Manual de orçamento. São Paulo: Atlas, 2003.
- MOSIMANN, Clara P. FISCH, Sílvio. Controladoria: Seu Papel na Administração de Empresas. 2.ed. São Paulo: Atlas, 1999.
- OLIVEIRA, Djalma de Pinho Rebouças de. Planejamento estratégico. 12.ed. São Paulo: Atlas, 1998.
- OLIVEIRA, Luís Martins de. JUNIOR, José Hernandez Perez. SILVA, Carlos Alberto dos Santos. Controladoria Estratégica. São Paulo: Atlas, 2002.
- PADOVEZE, Clovis Luís. Controladoria Estratégica e Operacional. São Paulo: Pioneiro Thomson Learding, 2003.
- SEBRAE, Disponível em: <http://www.sebrae.com.br/>. Acesso em 10, junho, 2010.
- WARREN, Carl A.; REEVE, James M.; FESS, Philip E., Contabilidade Gerencial, 6ª edição, São Paulo: Pioneira Thompson Learsing, 2001
- ZDANOWICZ, José Eduardo. Planejamento Financeiro e Orçamento. 4. Ed. Porto Alegre: Sagra Luzzatto, 2001.

COMPARACIÓN DE LA PARTICIPACIÓN FEMENINA EN EL MERCADO LABORAL TRIMESTRES ENERO-MARZO 2011 Y 2013

COMPARISON OF WOMEN'S PARTICIPATION IN THE LABOUR MARKET QUARTERS JANUARY-MARCH 2011 AND 2013

Fernanda A. Chandía Vásquez

Nutricionista
Junta Nacional de Jardines Infantiles
fchandiav@gmail.com

Ramón E. Nazar Soto

Ingeniero Civil
Ramón Nazar Itaim Ltda.
ramon.nazar.s@ingenieronazar.cl

Boris I. Oviedo Pradenas

Ingeniero Comercial
Servicio de Salud Concepción
boviedopradenas@gmail.com

Resumen

En este artículo analizamos y comparamos la participación de la mujer en el en los distintos sectores económicos, a nivel nacional y regional. Para ello utilizamos antecedentes obtenidos de la Nueva Encuesta Nacional de Empleo (NENE), las cuales fueron tabuladas y estudiadas en el periodo de enero-marzo 2011 y enero-marzo 2013. Considerando como base un acabado marco teórico, analizamos la evolución histórica de la inclusión de la mujer en el ámbito laboral. Utilizando el software SPSS se logró determinar estadísticamente, la participación de la mujer en las distintas actividades económicas del país.

En base al estudio realizado se puede dilucidar, que independientemente del aumento de la participación de la mujer en el mercado laboral, sigue existiendo predominancia del sexo masculino en la mayoría de las distintas actividades económicas del país.

Palabras claves: Participación de la Mujer, Actividad Económica, Mercado Laboral.

Clasificación JEL: J16, J24, J71

Abstract

In this article we analyze and compare the participation of women in the different economic sectors, national and regional levels. We use records obtained from the New National Employment Survey, which were tabulated and studied in the period January-March 2011 and January-March 2013. Considering as a theoretical framework based on human capital theory, we analyze the historical evolution of the inclusion of women in the workplace. Using SPSS statistical software is able to determine the involvement of women in economic activities of the country.

Based on the study can be performed to elucidate, that regardless of the increased participation of women in the labor market, there is still a predominance of males in most of the economic activities of the country.

Keywords: Participation of Women, Economic Activity, Labor Market.

JEL Classification: J16, J24, J71

I. INTRODUCCION:

PRESENTACIÓN Y DESCRIPCIÓN DEL TEMA DE ANÁLISIS ABORDADO

La incorporación de la mujer al ámbito laboral se remonta al siglo XIX junto con la revolución industrial. El crecimiento progresivo de la industria permitió la incorporación del género femenino al trabajo, sin embargo, no sólo se dedicaban a su trabajo fuera del hogar sino que debieron complementarlo con las tareas domésticas.

En conjunto con la Segunda Guerra Mundial, en el siglo XX, las mujeres debieron reemplazar a los hombres en las fábricas, ya que éstos debieron acudir a combatir. En ese momento, se reflejó que la mujer podía realizar el mismo tipo de trabajo que realizaba el sexo opuesto.

En Chile, la mayoría de los ingresos de mujeres al ámbito laboral, se ha dado como consecuencia de procesos de crisis económicas o períodos críticos. Bien se sabe que la inserción del género femenino ha sido difícil y gradual, caracterizándose por la incorporación a nichos laborales específicos, dando pie a las tesis que hablan de la “feminización” de ciertos segmentos y ocupaciones en el mercado del trabajo (maestra, secretaria, enfermera o puericultora). Hoy en día, la caracterización de nichos ha disminuido y las mujeres se han podido desarrollar en otros sectores profesionales llegando a concebir cargos de poder que anteriormente eran sólo asignados a hombres.

Organizaciones internacionales como la CEPAL, ONU, entre otras, sostienen que las mujeres al insertarse en el mercado del trabajo aumentan su autonomía, tienen mayor poder a la hora de la toma de decisiones en diversos ámbitos, desarrollan capacidades y habilidades propias del desarrollo profesional, a través del nuevo rol o responsabilidad en el ámbito laboral. Por otro lado, la incorporación al trabajo permite la adquisición de mayores recursos económicos, contribuyendo a la superación de la pobreza y con ello optar a una mejor calidad de vida.

La fuerza de trabajo de las mujeres chilenas se encuentra por debajo del promedio regional en relación a América Latina, a pesar del crecimiento económico sostenido y que lo perfila como el país que lograría el mayor crecimiento económico (4,9 por ciento) durante el año 2013 según la OCDE.

Partiendo del supuesto que las mujeres se ocupan menos que los hombres, su participación en el mercado del trabajo tiene un impacto distinto.

ANTECEDENTES DEL CONTEXTO

Histórica y socialmente, la participación de la mujer en el mercado del trabajo chileno es menor a la del hombre, ya sea en términos de participación y ocupación laboral, dentro de algunos sectores económicos.

Según el Instituto Nacional de Estadísticas, desde el año 1986 a 2010, si bien la tasa de participación laboral por sexo fue menor a la de los hombres, ésta ha ido aumentando con los años. En el trimestre diciembre-febrero de 1986, la tasa de participación del sexo femenino lograba un 29,1 por ciento, mientras que la de los hombres se elevaba a más del doble de la tasa femenina con un 74,1 por ciento¹.

¹ Aránguiz, et al (2011). Situación Laboral de las mujeres ocupadas y las brechas salariales que inciden en la estructura ocupacional chilena. Análisis de Género y Mercado del Trabajo. *Instituto Nacional de Estadísticas (INE)*.

La CEPAL indica que en el aumento de la participación laboral de las mujeres influyen factores como el aumento de los años de escolaridad de las mujeres, la tercerización de la actividad económica y la transición demográfica, esto último debido a que la mujer ha dado mayor espacio al desarrollo profesional antes de la maternidad la cual conlleva una disminución de la tasa de fecundidad.

Es así como al pasar el tiempo la tasa de participación laboral de la mujer a nivel nacional ha ido en aumento, alcanzando el 39,1 por ciento en el trimestre enero- marzo del año 2011 y luego en el 2013 ésta tasa aumenta a 40,1 por ciento en el mismo trimestre.

RELEVANCIA DEL TRABAJO

Chile se perfila como el país miembro de la OCDE con mayor crecimiento económico, de un 4,9 por ciento en el PIB, sin embargo, aún presenta problemas de pobreza, desigualdad, entre otros. Por lo mismo, Gurría (2011) dice "Chile necesita mayor participación de la mujer en el mercado laboral".

Si bien Chile presentará un mayor crecimiento económico en sus diversos indicadores que permiten analizar y prever el comportamiento futuro de la economía nacional, esto no necesariamente implica un avance en el desarrollo económico, ya que como concepto contempla tanto los valores estadísticos (crecimiento económico) como los valores humanos, culturales, sociales, morales y religiosos.

Los economistas han descubierto que el motor del progreso económico se basa en cuatro engrajes: I. Recursos humanos, II. Recursos naturales, III. Capital y IV. Tecnología².

Es por esto, que si existe una disminución de brechas sociales y culturales, específicamente en lo que respecta a los roles de género, aumentaría los recursos humanos del género femenino para el mercado laboral. Sin embargo, para que la mujer logre participar en diversas actividades económicas, requiere de una serie de aspectos que derivan en una reestructuración social, tanto dentro como fuera del mercado de trabajo, para así conseguir disminuir la pobreza y desigualdad, lo que trae beneficios para la mujer, para la sociedad y por ende al desarrollo de Chile. He ahí la relevancia de este estudio descriptivo.

HIPOTESIS DE LA INVESTIGACIÓN

El presente informe tiene tres bases principales como hipótesis, las cuales son:

- A nivel nacional existe una diferenciación laboral entre hombres y mujeres para las distintas ramas de actividades económicas identificadas en el país, la cual es reflejada en una menor escala en la Región del Biobío.
- En complemento con lo anterior, la diferenciación laboral femenina va a permitir una concentración y predominio en ciertas actividades económicas aunque sean a un nivel inferior al que se contempla para el sexo opuesto.
- La diferenciación laboral femenina entre el trimestre enero-marzo de los años 2011 y 2013 a nivel nacional ha disminuido, aumentando la participación de la mujer en otras ramas de actividades económicas.

² Castillo, P. (2011). Política económica: Crecimiento económico, Desarrollo económico, Desarrollo sostenible. *Revista Internacional del Mundo económico y del Derecho*, 3, 1-12.

OBJETIVO GENERAL

- Analizar la participación laboral del sexo femenino según tasa de ocupación por rama de actividad económica a nivel nacional y región del Biobío del trimestre enero-marzo del año 2011-2013 en Chile.

OBJETIVOS ESPECÍFICOS

- Identificar la cantidad de mujeres y hombres ocupados por rama de actividad económica a nivel nacional durante el trimestre enero-marzo de los años 2011 y 2013 en Chile.
- Comparar cantidad de mujeres ocupadas por rama de actividad económica a nivel nacional durante el trimestre enero-marzo de los años 2011 y 2013.
- Determinar la cantidad de mujeres y hombres ocupados por rama de actividad económica a nivel regional durante el trimestre enero-marzo del año 2011 en Chile.
- Determinar qué porcentaje de mujeres ocupadas a nivel nacional corresponden a la región del Biobío, según rama de actividad económica durante el trimestre enero-marzo del año 2011 en Chile.

II. ANTECEDENTES TEÓRICOS:

Marco teórico:

Diferencia entre el concepto sexo y género, desde la perspectiva del ámbito laboral:

Los términos sexo y género no significan lo mismo, el primer concepto es una característica inherente y hace referencia a lo biológico mientras que el género involucra lo cultural.

Que una persona sea de sexo femenino o masculino, significa que presenta condiciones fisiológicas, biológicas y anatómicas inherentes a la persona y diferentes según sexo. Puede fecundar (hombre) o concebir (mujer) a través de un proceso natural dentro del ciclo vital y esto no varía.

Por otro lado, tenemos que el concepto de género se atribuye al comportamiento social que deben adoptar hombres (proveedor, productivo) y mujeres (asistencial) dentro de la sociedad, lo cual está determinado por estereotipos considerados como adecuados y esperados para cada sexo.

El concepto de género aparece en el siglo XVII, a través de François Poulain de la Barre, quien proclamaba la inferioridad de las féminas en su relación con los hombres, defendiendo que la desigualdad social entre unos y otros no era resultado de las diferencias biológicas o naturales, sino que de una diferencia social de la naturaleza femenina. En el siglo XVIII se consolida la idea de que las diferencias entre hombres y mujeres surgen de una construcción social. Juan Jacobo Rousseau, uno de los principales representantes de la idea, reafirma el concepto mediante el "Discurso sobre el origen y fundamento de la desigualdad entre los hombres".

Judith Butler en 1997, plantea la teoría performativa, en donde establece que tanto el sexo, sexualidad y género provienen de una construcción social. De ésta manera, el género femenino y masculino cumple un rol a diario correspondiendo no sólo a lo cultural, sino que a lo que se pretende

ser y demostrar ser en el espacio público³.

Roles de género:

El rol de género se define como las tareas o actividades que se espera que desempeñe una persona según el sexo al que pertenece, lo cual se estableció desde que el ser humano comenzó a establecer núcleos familiares.

La reproducción social es sustento de la propia producción y reproducción de los hogares y las personas.

El trabajo es el medio para que la sociedad siga reproduciéndose. De esta forma, se diferencian la reproducción biológica y la reproducción de la fuerza del trabajo. Según Todaro y Yáñez (2004), "la reproducción biológica se refiere a la procreación, y consiste esencialmente en la crianza de los hijos. Por reproducción de la fuerza de trabajo se entiende no sólo como el mantenimiento cotidiano de los trabajadores presentes y futuros, sino también la asignación de los agentes a determinadas posiciones en el proceso productivo. Es decir, que mientras la reproducción biológica se refiere estrictamente a la creación y desarrollo físico de los seres humanos la reproducción de la fuerza de trabajo se relaciona con el proceso por el cual esos seres humanos se convierten en trabajadores"¹.

Como se ve, la diferenciación de género en el mercado laboral es una situación histórica y cultural que se determina por los roles desempeñados socialmente por hombres y mujeres. Es así como el rol de las mujeres se restringe a la maternidad, labores del hogar, cuidado y protección de los hijos, mientras que el rol masculino se define como el de proveedor que domina el espacio público y social. De esta forma, surge la feminización de algunos trabajos, principalmente aquellos del ámbito doméstico y privado. Sin embargo, la feminización ha ido variando a través de los años llegando a tener mujeres que desempeñan cargos jerárquicos en áreas que con anterioridad solo se desenvolvían hombres⁴.

Segregación sexual en el mercado del trabajo:

Antes de revisar el concepto de segregación sexual en el mercado del trabajo, existen dos teorías relevantes: La teoría de segmentación del mercado del trabajo y la división sexual.

La primera teoría, de segmentación del mercado de trabajo, plantea que la segregación se lleva a cabo según diferentes características de los trabajadores que se incorporan, diferencias de las condiciones laborales y las remuneraciones que perciben.

Dentro de la segmentación debido a las características de los trabajadores que se incorporan, hace referencia al nivel de calificación que presenten, clasificando un mercado como profesional, semiprofesional o sin calificación profesional. El mercado que limita al trabajador es el sin calificación profesional, implicando pocas posibilidades de cambio, remuneraciones deseadas, etc.

En cuanto a la segmentación según condiciones laborales, tenemos que se encuentra el mercado formal e informal, los cuales presentan una clara diferencia en las condiciones que ofrece cada

³ Aránguiz, et al (2011). Situación Laboral de las mujeres ocupadas y las brechas salariales que inciden en la estructura ocupacional chilena. Análisis de Género y Mercado del Trabajo. *Instituto Nacional de Estadísticas (INE)*.

⁴ Aránguiz, et al (2011). Situación Laboral de las mujeres ocupadas y las brechas salariales que inciden en la estructura ocupacional chilena. Análisis de Género y Mercado del Trabajo. *Instituto Nacional de Estadísticas (INE)*

sector. El mercado que ofrece condiciones laborales de menor calidad, es claramente el mercado informal, el cual presenta una mayor inestabilidad laboral, baja o nula cobertura de protección social, bajas remuneraciones, jornadas irregulares, etc.

La segunda teoría, de división sexual del trabajo, va ligada al rol de género que divide a mujeres y hombres. Según INE (2011), las mujeres se concentran en ciertos rubros feminizados o femeninos como salud, educación y limpieza, los cuales si los comparamos con trabajos en que se desempeñan hombres, presentan una posición de menor prestigio y menores remuneraciones.

Luego de revisar los dos conceptos anteriores, aparece lo que es la segregación sexual del mercado del trabajo el cual está relacionado con la segregación ocupacional y la segmentación del mercado del trabajo. Por lo tanto, establece que ambos conceptos interactúan y presentan una retroalimentación, es decir, un trabajador con ciertas características de calificación, que puede optar a un segmento ocupacional determinado recibirá cierta remuneración. Es así como los segmentos ocupacionales se van consolidando con cierto perfil de trabajadores.

Ahora bien, dentro de este proceso aparece el componente de exclusión de género, siendo causantes los roles y estereotipos del sexo femenino. Se les asignan actividades no remuneradas como las asociadas al hogar, cuidado de los hijos, etc., lo que dificulta que la oportunidad de acceso a un trabajo remunerado.

Se ha determinado que dentro de determinados rubros de actividad económica se desarrolla una segregación sexual de tipo horizontal, por lo cual se establece la existencia de que ciertos rubros son feminizados. También se pueden establecer rasgos de segregación vertical.

La segregación sexual en el trabajo implica diferencias en puestos de trabajo (niveles jerárquicos o cargos), ramas, categorías ocupacionales, condiciones laborales (tipo de jornada laboral, beneficios, protección social, etc.) y remuneraciones (independiente de que desempeñen el mismo cargo que un hombre)¹.

Antecedentes empíricos referidos a las variables abordadas

La segregación laboral corresponde a toda diferencia, rechazo o preferencia que ocurre en una relación de trabajo, por considerar principios en base a la raza, sexo, religión, opinión política, educación o cualquier otro criterio que es considerado como irracional o injustificado, y que tenga por efecto alterar la igualdad de trato en el empleo.

Una situación importante que ocurre en el mercado laboral chileno es la inserción laboral femenina, la cual ha estado expuesta a una discriminación intrínseca en la historia de nuestro país. Sin embargo, esta segregación ha ido evolucionando durante los años reduciendo la brecha laboral entre el género femenino y masculino, sin lograr aún una igualdad.

Durante todo el siglo XX, empezaron a llegar a Chile pensamientos por la plena libertad del ser humano basada en el uso de la razón, donde las constantes quejas eran por tener un país muy rígido, conservador y aristocrático, por lo que la participación de la mujer en el ámbito laboral eran casi nulas.

El primer paso que se dio para lograr la participación laboral femenina fue la educación. En 1898 se fundó la primera escuela de niñas y a mediados de siglo ya existían 139 con una matrícula total de 6.400 alumnas. En 1877, Miguel Luis Amunátegui, ministro de justicia, permitió el ingreso de las mujeres a las universidades. En el año 1887, Eloísa Díaz y Ernestina Pérez fueron las primeras

doctoras al titularse; y Matilde Throup, en el año 1892, se convierte en la primera abogada. En 1907, existían diez mujeres profesionales, tres abogadas y siete médicos.

Las estadísticas nos indican que para el año 1920 solo el 19,2 por ciento de las mujeres trabajaban. En 1925 mediante el decreto de Ley N°328m, se crea “El patrimonio de la mujer casada”, la cual indica que la mujer debe recibir directamente su remuneración por los trabajos realizados, ya que antes era entregado solo por su cónyuge⁵.

Las mujeres lograron derechos laborales que fueron ampliándose a lo largo de la historia, al igual que la de los hombres; sin embargo, el sujeto femenino ha obtenido otros beneficios como el ser madre, doblando así los derechos masculinos.

Según INE (2012), la participación laboral de la mujer es de 38,5 por ciento, mientras que el promedio de América Latina es de 52,4 por ciento, lo cual es reforzado por la Organización para la Cooperación y el Desarrollo (OCDE) cuando menciona que la participación de la fuerza laboral femenina en Chile es baja en comparación con los países miembros de la Organización, especialmente en mujeres y jóvenes, a pesar de que a partir de 1990 la fuerza laboral femenina ha crecido en comparación con la de los hombres. Además, la participación femenina está desalentada por la presencia de niños pequeños en el hogar, la cual afecta negativamente la probabilidad de participación laboral en la mujer.

Junto con la incorporación de la mujer al ámbito laboral, se ha llevado a cabo un intercambio de roles. Por un lado, la mujer “dueña de casa” se convirtió en la mujer trabajadora y el hombre “proveedor” se ha ido comprometiendo con el cuidado de sus hijos, transformándose en padres “activos”⁶.

Por otro lado, cuando la mujer se incorporó al trabajo, se feminizaron algunas ramas de actividades debido al rol de género que viene establecido históricamente y culturalmente. Sin embargo, con el paso de los años y la lucha constante del género femenino en conjunto con organismos internacionales como CEPAL, OCDE, etc. se revierte gradualmente la situación, logrando generar cambios, entre los cuales se encuentran la ocupación de puestos jerárquicos, cargos de poder, ampliación de los nichos de trabajo para mujeres, etc. que con anterioridad solo ocupaban hombres.

III. METODOLOGÍA:

Descripción de la población y/o muestra

Para el presente estudio, se cuenta con una población y una muestra.

Población: Cantidad de mujeres y hombres ocupados por rama de actividad económica a nivel nacional, en el trimestre enero-marzo de los años 2011 y 2013.

Muestra: Cantidad de mujeres y hombres ocupados por rama de actividad económica a nivel regional, en el trimestre enero-marzo del año 2011.

⁵ Aránguiz, et al (2011). Situación Laboral de las mujeres ocupadas y las brechas salariales que inciden en la estructura ocupacional chilena. Análisis de Género y Mercado del Trabajo. *Instituto Nacional de Estadísticas (INE)*.

⁶ Vásquez, C. (2011). Derechos laborales en Chile: ¿verdadera igualdad de género? *Revista Derecho y Humanidades*, 17, 75-89

Instrumentos aplicados para el análisis de las variables

Encuesta NENE (Nueva Encuesta Nacional de Empleo): Corresponde a una encuesta nueva que reemplaza a la antigua (ENE) a partir de abril de 2010. La Nueva Encuesta Nacional de Empleo considera una nueva metodología para medir niveles y tasas de ocupación, desocupación e inactividad de la fuerza laboral del país. De manera adicional, tiene la ventaja de que las instituciones públicas y privadas pueden diseñar mejores políticas laborales, ya que proporciona información relevante para el análisis del mercado laboral. Por otro lado, permite que instituciones internacionales (OIT, OCDE, etc.) realicen estudios comparativos, ya que la metodología utilizada en la encuesta se asemeja a la de países desarrollados⁷⁴.

SPSS (Statistical Product and Service Solutions): Software informático utilizado como una herramienta de alta precisión que permite realizar un análisis cualitativo y exhaustivo de datos considerando una gran cantidad de población de estudio o muestra. El software como instrumento, permite trabajar correlacionando distintas variables y permite desarrollar un trabajo o estudio de manera amigable, considerando que realiza un filtro de datos o de variables a analizar en un par de minutos, disminuyendo así el tiempo y trabajo empleado⁸.

Definiciones conceptuales de las variables abordadas

Sexo: Son las características físicas, biológicas, anatómicas y fisiológicas de los seres humanos, que los definen como macho y hembra. Se reconoce a partir de datos corporales genitales; el sexo es una construcción natural, con la que se nace⁹.

Rama de actividad económica (definición para niños, adolescentes y adultos): se entiende como el tipo de actividad en la que una persona, económicamente activa, trabaja durante el período de referencia o en la que trabajó por última vez, si está cesante. Para facilitar la comparación internacional, se recolectaron los datos en conformidad a la última versión de Clasificación Industrial Internacional Uniforme (CIIU) de todas las actividades económicas.

Procedimiento

Para la determinación de la población, se obtiene de la base de datos que tiene el INE, las cuales mediante tablas indican la cantidad de mujeres y hombres ocupados que trabajan por rama de actividad económica a nivel nacional en el trimestre enero-marzo del año 2011 y 2013.

Para la muestra, los datos son obtenidos de manera indirecta por la encuesta NENE de 2011, la cual es trabajada en el software SPSS y el cuestionario (específicamente con las preguntas B14 y B18). Los antecedentes que se manejan corresponden a los datos del trimestre enero-marzo de 2011, los que son filtrados considerando solo a las mujeres y hombres que trabajan en las distintas ramas de actividades económicas, pero a nivel de la región del Biobío. Estos datos consideran solo a las personas que trabajan (dicho de otro modo, la oferta que presenta la región, sin importar de que comuna, provincia o región vengan a trabajar) y viven en la región.

En primera instancia, se realiza una comparación a nivel nacional, de la cantidad de hombres y

⁷ Aránguiz, et al (2011). Situación Laboral de las mujeres ocupadas y las brechas salariales que inciden en la estructura ocupacional chilena. Análisis de Género y Mercado del Trabajo. *Instituto Nacional de Estadísticas (INE)*.

⁸ Bausela, E., (2005). SPSS: Un instrumento de análisis de datos cuantitativos. *Revista de Informática Educativa y Medios Audiovisuales*, 2 (4), 62-69.

⁹ FAO Corporate Document Repository. www.fao.org/docrep/x0220s/x0220s01.htm

⁷ Ministerio de trabajo y previsión social. www.trabajoinfantil.cl/definiciones.html

mujeres que se encuentran ocupados en las distintas ramas de actividades económicas de dos años, el 2011 y el 2013, en base a datos del INE (**Tabla n°1 y Tabla n°2**).

Luego, se realiza una comparación de la ocupación femenina nacional de los años 2011 y 2013 para saber en qué ramas aumentó o disminuyó la participación laboral de las mujeres (**Tabla n°3**).

Se realiza una nueva comparación de la cantidad de hombres y mujeres que se encuentran ocupados en las distintas ramas de actividades económicas, pero de la región del Biobío en el año 2011 para saber si se sigue la tendencia que se muestra a nivel nacional (**Tabla n°4**).

Finalmente, se determina qué porcentaje de mujeres ocupadas a nivel nacional, corresponden a la región del Biobío (**Tabla n°5**).

Los procedimientos mencionados anteriormente van a permitir, identificar y analizar la participación laboral a nivel nacional y respaldar mediante tablas la existencia de una segregación o diferenciación laboral entre hombres y mujeres en el país.

Las tablas y gráficos que parecen a lo largo del estudio son de elaboración propia. Los datos se obtuvieron de las fuentes originales proporcionadas por el Instituto Nacional de Estadísticas (INE) anexadas en el ítem de Anexos.

Para la **tabla n°1 y n°2**, de los formatos originales se filtro y utilizó la información de: rama de actividad económica y su número de identificación, número de mujeres, hombres y ambos sexos (miles) ocupados a nivel nacional, en el trimestre enero-marzo en los años 2011 y 2013.

Por otro lado para la **tabla n°3**, se comparó la ocupación femenina del trimestre enero-marzo de los años 2011 y 2013 a nivel nacional, según la información arrojada por las tablas n°1 y n°2.

La **tabla n°4**, representa el porcentaje de ocupación femenina de la región del Biobío, esto fue calculado a partir de la filtración de datos de la NENE. Por último, la **tabla n°5** muestra el porcentaje de mujeres ocupadas de la región del Biobío, según el nivel nacional y la información filtrada de la base de datos del INE y NENE.

IV. RESULTADOS:

Tabla n°1: Mujeres y hombres ocupados por rama de actividad económica, trimestre enero-marzo, año 2011.

OCUPADOS POR RAMA DE ACTIVIDAD ECONOMICA				
Trimestre Enero-Marzo 2011 - Nivel Nacional				
N° Rama de actividad económica	Rama de actividad económica	Total Ocupados (Miles)		
		Mujer	Hombre	Ambos Sexos
		2.896,75	4.515,73	7.412,48
1	Agricultura, ganadería, caza y silvicultura	190,54	617,41	807,95
2	Pesca	4,97	38,92	43,89
3	Explotación de minas y canteras	16,84	204,07	220,92
4	Industrias manufactureras	246,75	598,25	845,00
5	Suministro de electricidad, gas y agua	8,99	59,29	68,28
6	Construcción	32,30	560,36	592,66
7	Comercio al por mayor y al por menor; reparación de vehículos automotores, motocicletas, efectos personales y enseres domésticos	729,43	833,33	1.562,76
8	Hoteles y restaurantes	150,34	108,84	259,17
9	Transporte, almacenamiento y comunicaciones	69,67	448,94	518,62
10	Intermediación financiera	63,09	60,66	123,75
11	Actividades inmobiliarias, empresariales y de alquiler	198,45	302,56	501,01
12	Administración pública y defensa; planes de seguridad social de afiliación obligatoria	150,65	229,67	380,32
13	Enseñanza	311,34	149,96	461,30
14	Servicios sociales y de salud	214,00	90,64	304,64
15	Otras actividades de servicios comunitarios, sociales y personales	108,45	128,58	237,03
16	Hogares privados con servicio doméstico	399,99	82,68	482,66
17	Organizaciones y órganos extraterritoriales	0,94	1,56	2,51

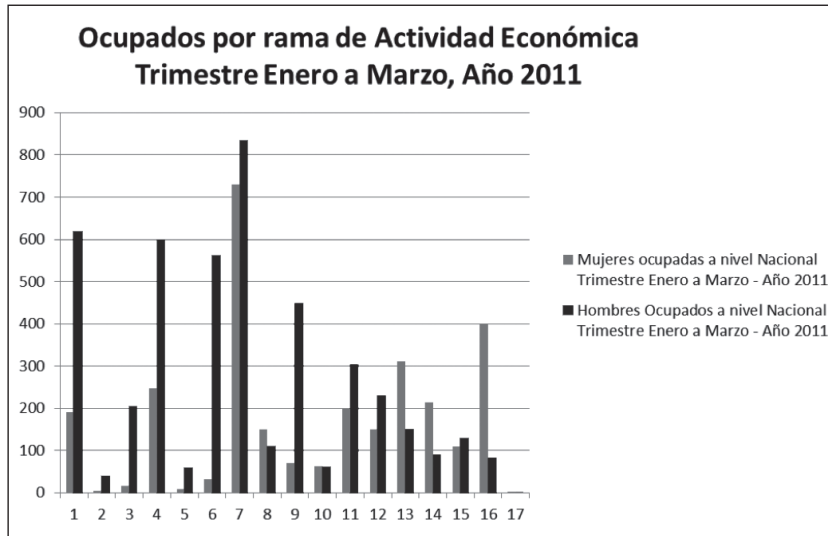
Fuente: Elaboración propia. Chandía, F., Nazar, R., Oviedo, P. (2013)

En la *tabla n°1* se observa la cantidad de hombres y mujeres que trabajan a nivel nacional en las distintas actividades económicas principales del país, para el año 2011. Se puede apreciar que de las 17 actividades a nivel nacional, el sexo masculino predomina en 12, correspondiendo a un 86,24 por ciento a nivel nacional. Mientras que la mujer predomina solo en cinco actividades (*hoteles y restaurantes, intermediación financiera, enseñanza, servicios sociales y de salud y hogares privados con servicio doméstico*) correspondiendo al 13,76 por ciento a nivel país. Esto se debe a que en Chile se evidencian características culturales sobre la participación femenina, como lo es el grado de machismo y los valores. A mayor grado de machismo en el entorno de la mujer, menor será la participación en el mercado del trabajo. De manera adicional, mientras más conservadora

es la posición de la mujer en temas valóricos, menor es también su participación. Estas evidencias limitan las opciones de políticas económicas que favorezcan la participación laboral de la mujer en el mercado laboral chileno¹⁰.

A modo de complemento, el *gráfico n°1* muestra de manera más clara la diferencia de ocupación laboral que existe entre el sexo masculino y femenino.

Gráfico n°1: Mujeres y hombres ocupados por rama de actividad económica, trimestre enero-marzo, año 2011. Chile



¹⁰ Contreras, D., Plaza, G. (2007). Participación laboral femenina en Chile. ¿Cuánto importan los factores culturales?. *Universidad de Chile*, Departamento de Economía.

Tabla n°2: Mujeres y hombres ocupados por rama de actividad económica, trimestre enero-marzo, año 2013. Chile.

OCUPADOS POR RAMA DE ACTIVIDAD ECONOMICA				
Trimestre Enero-Marzo 2013 - Nivel Nacional				
N° Rama de actividad económica	Rama de actividad económica	Total Ocupados (Miles)		
		Mujer	Hombre	Ambos Sexos
		3.096,90	4.632,60	7.729,50
1	Agricultura, ganadería, caza y silvicultura	190,57	591,20	781,77
2	Pesca	4,79	56,93	61,72
3	Explotación de minas y canteras	14,78	228,27	243,06
4	Industrias manufactureras	256,31	614,28	870,59
5	Suministro de electricidad, gas y agua	9,51	39,88	49,39
6	Construcción	42,33	623,46	665,79
7	Comercio al por mayor y al por menor; reparación de vehículos automotores, motocicletas, efectos personales y enseres do	715,12	806,11	1.521,23
8	Hoteles y restaurantes	179,16	122,53	301,69
9	Transporte, almacenamiento y comunicaciones	101,33	460,99	562,32
10	Intermediación financiera	87,97	80,33	168,29
11	Actividades inmobiliarias, empresariales y de alquiler	201,60	284,55	486,14
12	Administración pública y defensa; planes de seguridad social de afiliación obligatoria	167,86	249,24	417,09
13	Enseñanza	377,62	178,77	556,39
14	Servicios sociales y de salud	241,32	108,57	349,89
15	Otras actividades de servicios comunitarios, sociales y personales	115,78	112,66	228,44
16	Hogares privados con servicio doméstico	390,14	73,89	464,03
17	Organizaciones y órganos extraterritoriales	0,70	0,96	1,66

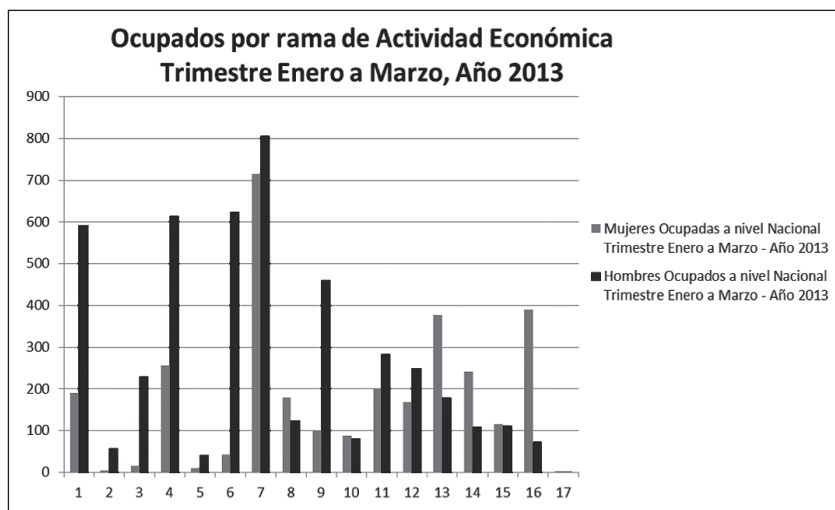
Fuente: Elaboración propia. Chandía, F., Nazar, R., Oviedo, P. (2013)

En la *tabla n°2*, se observa la cantidad de hombres y mujeres que trabajan a nivel nacional, pero en el año 2013 en el trimestre de enero a marzo. Se aprecia que de las 17 actividades a nivel nacional, el sexo masculino predomina en 11, correspondiendo a un 85,4 por ciento. La mujer predomina en seis actividades (*hoteles y restaurantes, intermediación financiera, enseñanza, servicios sociales y de salud, otras actividades de servicios comunitarios sociales y personales, y hogares privados con servicio doméstico*) correspondiendo al 14,6 por ciento a nivel país. Uno de los factores que influyen en la mantención del predominio del sexo masculino, se deben a características culturales (machismo) y de valores.

Se puede observar que el sexo femenino aumenta su participación en el mercado laboral chileno de un 13,76 por ciento en el 2011 a un 14,6 por ciento en el 2013, predominando en la actividad de *hogares privados con servicio doméstico y enseñanza*. Existen dos factores para justificar este aumento de participación laboral femenina, uno de ellos es el aumento tanto de la población de sexo femenino y masculino. Sin embargo, el factor más relevante recae que a través de los años, diversos gobiernos han establecido políticas o planes de acción para incorporar de forma gradual la participación de la mujer en el mercado laboral, ya sea a través leyes como la extensión del post-natal a seis meses y permitir luego de este periodo se reincorporen a su trabajo, el fuero maternal, la entrega de créditos para crear pequeñas empresas que apoyen el emprendimiento, programas educativos que entreguen herramientas posibles de aplicar en distintos oficios, entre otros.









A modo de complemento, el *gráfico n°2* muestra de manera más clara la diferencia de ocupación laboral que existe entre el sexo masculino y femenino.

Gráfico n°2: Mujeres y hombres ocupados por rama de actividad económica, trimestre enero-marzo, año 2013. Chile



Fuente: Elaboración propia. Chandía, F., Nazar, R., Oviedo, P. (2013)

Tabla n°3: Mujeres ocupadas por rama de actividad económica, trimestre enero-marzo, años 2011 y 2013. Chile

OCUPADOS POR RAMA DE ACTIVIDAD ECONOMICA NIVEL NACIONAL				
Trimestre Enero-Marzo años 2011- 2013				
Rama de actividad económica	Total Ocupados (Miles)		Porcentaje de variación	Aumento o disminución
	Mujer 2011	Mujer 2013		
	2.896,75	3.096,90		
Agricultura, ganadería, caza y silvicultura	190,54	190,57	0,02	
Pesca	4,97	4,79	-3,62	
Explotación de minas y canteras	16,84	14,78	-12,23	
Industrias manufactureras	246,75	256,31	3,87	
Suministro de electricidad, gas y agua	8,99	9,51	5,78	
Construcción	32,3	42,33	31,05	
Comercio al por mayor y al por menor; reparación de vehículos automotores, motocicletas, efectos personales y enseres domésticos	729,43	715,12	-1,96	
Hoteles y restaurantes	150,34	179,16	19,17	

Fuente: Elaboración propia. Chandía, F., Nazar, R., Oviedo, P. (2013)

OCUPADOS POR RAMA DE ACTIVIDAD ECONOMICA NIVEL NACIONAL				
Trimestre Enero-Marzo años 2011- 2013				
Rama de actividad económica	Total Ocupados (Miles)		Porcentaje de variación	Aumento o disminución
	Mujer 2011	Mujer 2013		
	2.896,75	3.096,90		
Transporte, almacenamiento y comunicaciones	69,67	101,33	45,44	↗
Intermediación financiera	63,09	87,97	39,44	↗
Actividades inmobiliarias, empresariales y de alquiler	198,45	201,6	1,59	↗
Administración pública y defensa; planes de seguridad social de afiliación obligatoria	150,65	167,86	11,42	↗
Enseñanza	311,34	377,62	21,29	↗
Servicios sociales y de salud	214	241,32	12,77	↗
Otras actividades de servicios comunitarios, sociales y personales	108,45	115,78	6,76	↗
Hogares privados con servicio doméstico	399,99	390,14	-2,46	↘
Organizaciones y órganos extraterritoriales	0,94	0,7	-25,53	↘

Fuente: Elaboración propia. Chandía, F., Nazar, R., Oviedo, P. (2013)

La *tabla n°3*, muestra el aumento y disminución de la participación del sexo femenino en las distintas actividades económicas a nivel nacional de los años 2011 y 2013.

Existe un aumento de 12 actividades, siendo la más relevante *transporte de almacenamiento y comunicaciones*, con un 45,44 por ciento. El aumento de ésta actividad se debe por diversas razones, como es el caso de las telecomunicaciones, que muestra una explosión en la telefonía celular e internet, donde a fines del 2011 este sector acumuló inversiones por más de 2.400 millones de dólares, lo que representa un aumento en un 25,4 por ciento. También es posible observar un aumento en las actividades ligadas al transporte, la cual tiene una relación directa con el crecimiento de las actividades como *agricultura, ganadería, caza y silvicultura* y la *industria manufacturera*.

Por otro lado, se observa una disminución significativa de un 25,53 por ciento para la actividad *organizaciones y órganos extraterritoriales*¹⁹.

¹⁹ Subsecretaría de Telecomunicaciones, gobierno de Chile. www.subtel.gob.cl

Tabla n°4: Mujeres y hombres ocupados por rama de actividad económica

OCUPADOS POR RAMA DE ACTIVIDAD ECONOMICA				
Trimestre Enero-Marzo 2011 - Región del Bío Bío				
Rama de actividad económica	Total Ocupados (Miles)			Porcentaje representatividad mujer a Nivel Región. (%)
	Mujer	Hombre	Ambos Sexos	
	305.536,12	511.336	816.871,72	
Agricultura, ganadería, caza y silvicultura	26.595	103.573	130.168,07	20,43
Pesca	1.256	4.502	5.758,58	21,82
Explotación de minas y canteras	40	7.543	7.582,57	0,52
Industrias manufactureras	22.456	79.558	102.014,20	22,01
Suministro de electricidad, gas y agua	511	7.386	7.896,74	6,47
Construcción	2.403	59.000	61.403,05	3,91
Comercio al por mayor y al por menor; reparación de vehículos automotores, motocicletas, efectos personales y enseres domésticos.	77.985	83.194	161.179,61	48,38
Hoteles y restaurantes	17.880	9.797	27.677,22	64,60
Transporte, almacenamiento y comunicaciones	4.481	48.501	52.981,32	8,46
Intermediación financiera	4.181	2.710	6.890,10	60,67
Actividades inmobiliarias, empresariales y de alquiler	11.635	18.890	30.525,02	38,11
Administración pública y defensa; planes de seguridad social de afiliación obligatoria	16.173	35.153	51.325,74	31,51
Enseñanza	39.270	20.843	60.112,32	65,33
Servicios sociales y de salud	26.072	8.916	34.988,22	74,52
Otras actividades de servicios comunitarios, sociales y personales	14.352	11.062	25.414,25	56,47
Hogares privados con servicio doméstico	40.247	10.708	50.954,71	78,99
Organizaciones y órganos extraterritoriales	0	0	0,00	0,00

Fuente: Elaboración propia. Chandía, F., Nazar, R., Oviedo, P. (2013)

En la tabla n°4, se puede observar la cantidad de hombres y mujeres que trabajan a nivel de la región del Biobío, en las distintas actividades económicas principales del país para el año 2011. Se puede apreciar que de las 17 actividades a nivel nacional, el sexo masculino predomina en 11, correspondiendo a un 87,47 por ciento a nivel de Región, mientras que la mujer predomina solo en seis actividades (*hoteles y restaurantes, intermediación financiera, enseñanza, servicios sociales y de salud, otras actividades de servicios comunitarios, sociales y personales y hogares privados con servicio doméstico*) correspondiendo al 12,53 por ciento a nivel región. La repetición de este

patrón tiene como supuesto que se adopta a nivel regional un comportamiento muy parecido al identificado a nivel nacional, donde se observa una mantención del predominio del sexo masculino, debido a características culturales transversales.

Tabla n°5: Porcentaje de mujeres ocupadas a nivel nacional que corresponden a la región del Biobío, según rama de actividad económica durante el trimestre enero-marzo del año 2011. Chile

COMPARACION OCUPADOS POR RAMA DE ACTIVIDAD ECONOMICA			
<i>Trimestre Enero-Marzo 2011 – Nivel Nacional con Región del Bío Bío</i>			
Rama de actividad económica	Total Ocupados (Miles)		
	Mujer Nivel Nacional	Mujer Nivel Regional	Porcentaje de representación
	2.896,75	305.536,12	10,5%
Agricultura, ganadería, caza y silvicultura	190,54	26,595	13,96%
Pesca	4,97	1,256	25%
Explotación de minas y canteras	16,84	0,040	0,24%
Industrias manufactureras	246,75	22,456	9,10%
Suministro de electricidad, gas y agua	8,99	0,511	5,68%
Construcción	32,3	2,403	7,44%
Comercio al por mayor y al por menor; reparación de vehículos automotores, motocicletas, efectos personales y enseres domésticos	729,43	77,985	10,69%
Hoteles y restaurantes	150,34	17,880	11,9%
Transporte, almacenamiento y comunicaciones	69,67	4,481	7,10%
Intermediación financiera	63,09	4,181	6,63%
Actividades inmobiliarias, empresariales y de alquiler	198,45	11,635	5,86%
Administración pública y defensa; planes de seguridad social de afiliación obligatoria	150,65	16,173	10,73%
Enseñanza	311,34	39,270	12,6%
Servicios sociales y de salud	214	26,072	12,2%
Otras actividades de servicios comunitarios, sociales y personales	108,45	14,352	13,2%
Hogares privados con servicio doméstico	399,99	40,247	10,06%
Organizaciones y órganos extraterritoriales	0,94	0	0%

Fuente: Elaboración propia. Chandía, F., Nazar, R. (2013)

Realizando una comparación entre las ramas de actividades económicas a nivel nacional y regional, para el trimestre de enero a marzo del año 2011, en la *tabla n°5*, se puede observar que la mayor representatividad de la mujer ocupada en la región del Biobío frente al nivel nacional, se presenta en la actividad de *Pesca*, esto debido a que en la octava región se encuentra el golfo de Arauco, el cual es una de las áreas de pesca industrial y artesanal más importante del país. Ade-

más, ha incrementado la actividad de extracción y recolección de algas, lo cual es desarrollado principalmente por mujeres ¹².

IV. CONCLUSIONES:

La cantidad de mujeres ocupadas a nivel nacional es menor, considerando una participación de este género en un 39,07 por ciento respecto del total de ocupados a nivel país. Lo anterior, sin considerar la actividad de especialización en que se desarrollan.

Se puede evidenciar que la participación laboral de la mujer a nivel nacional, para el trimestre enero a marzo, en el año 2011 es baja en relación al sexo masculino, dejando a la vista que existe una preferencia de trabajo por el sexo masculino en la mayoría de las ramas de actividades económicas. La mujer a nivel nacional presenta para el año de estudio una participación laboral en las actividades *hoteles y restaurantes, intermediación financiera, enseñanza, servicios sociales y de salud y hogares privados con servicio doméstico*, correspondiendo a un 13,76 por ciento.

La participación laboral de la mujer a nivel nacional, para el trimestre enero a marzo, en el año 2013 es baja, dejando a la vista que se repite un patrón de preferencia por el sexo masculino en la mayoría de las ramas de actividad económica. La mujer a nivel nacional para el año 2013, participando en las actividades de *hoteles y restaurantes, intermediación financiera, enseñanza, servicios sociales y de salud, otras actividades de servicios comunitarios sociales y personales, y hogares privados con servicio doméstico*, correspondiendo a un 14,6 por ciento. De manera adicional, se observa que existe un incremento en la participación laboral del sexo femenino, sin embargo, sigue siendo baja en relación a la cantidad de hombres ocupados a nivel nacional.

Para el trimestre enero a marzo del año 2011 y 2013, se puede observar que existe un aumento y disminución de la participación laboral en las mujeres, para las distintas ramas de actividades económicas que se desarrollan en el país. Las actividades que aumentan su participación predominantemente entre estos años son la de *transporte, almacenamiento y comunicaciones (45,44 por ciento), intermediación financiera (39,34 por ciento), seguido finalmente por la actividad de construcción (31,05 por ciento)*. Sin embargo, existe una disminución y descontento en ciertas actividades por parte de la mujer a nivel nacional, siendo éstas: *organizaciones y órganos extraterritoriales (-25,53 por ciento), explotación de minas y canteras (-12,23 por ciento) y la actividad de pesca (-3,62 por ciento)*.

Los resultados para el estudio de las mujeres ocupadas a nivel regional en el trimestre enero a marzo para el año 2011, dan cuenta que se repite un patrón muy parecido al indicado a nivel nacional para el mismo año de estudio, con la diferencia que la participación de la mujer en la región del Biobío es mayor, demostrando un predominio de seis actividades (*hoteles y restaurantes, intermediación financiera, enseñanza, servicios sociales y de salud, otras actividades de servicios comunitarios sociales y personales, y hogares privados con servicio doméstico*), correspondiendo al 46,47 por ciento de las personas ocupadas a nivel regional.

¹² CENDEC (Centro para el Desarrollo de Capital Humano) (2010). Situación del fomento productivo en la pesca artesanal en Chile.

V. REFERENCIAS:

- Aránguiz, et al (2011). Situación Laboral de las mujeres ocupadas y las brechas salariales que inciden en la estructura ocupacional chilena. Análisis de Género y Mercado del Trabajo. *Instituto Nacional de Estadísticas (INE)*.
- Barberá, T., Dema, C., Estellés, S., Devece, C (2011). Las (des)igualdad entre hombres y mujeres en el mercado laboral: la segregación vertical y horizontal. *XV Congreso de Ingeniería de Organización*, Cartagena.
- Bausela, E., (2005). SPSS: Un instrumento de análisis de datos cuantitativos. *Revista de Informática Educativa y Medios Audiovisuales*, 2 (4), 62-69.
- Benavides, et al (2011). El Mercado Laboral en Chile y su Relación con la Desigualdad y Productividad. *Revista Science for Innovation*, 1 (1), 4-19.
- Castillo, P. (2011). Política económica: Crecimiento económico, Desarrollo económico, Desarrollo sostenible. *Revista Internacional del Mundo económico y del Derecho*, 3, 1-12.
- CENDEC (Centro para el Desarrollo de Capital Humano) (2010). Situación del fomento productivo en la pesca artesanal en Chile.
- Contreras, D., Gallegos, S. (2011). Desigualdad salarial en América Latina: Una década de cambios. *Revista CEPAL 103*.
- Contreras, D., Plaza, G. (2007). Participación laboral femenina en Chile. ¿Cuánto importan los factores culturales?. *Universidad de Chile*, Departamento de Economía.
- FAO Corporate Document Repository*. www.fao.org/docrep/x0220s/x0220s01.htm
- López, L. (2011). La teoría de género y sus heterogéneas perspectivas, un reclamo pertinente. *Universidad de Cienfuegos*, Departamento de Estudios Socioculturales.
- Ministerio de trabajo y previsión social. www.trabajoinfantil.cl/definiciones.html
- Pardo, A. y Ruiz, M. A. (2002). *SPSS 11. Guía para el análisis de datos*. Madrid: McGraw-Hill.
- Subsecretaría de Telecomunicaciones, gobierno de Chile*. www.subtel.gob.cl
- Vásquez, C. (2011). Derechos laborales en Chile: ¿verdadera igualdad de género? *Revista Derecho y Humanidades*, 17, 75-89.

CONMUTACION INTERREGIONAL, UNA MIRADA DESDE LA VIII REGIÓN DEL BIO BÍO (NENE año 2012)

INTERREGIONAL COMMUTATION, A VIEW FROM THE BIO BIO REGION VIII (NENE 2012)

Oswaldo Pino A.

Departamento de Economía y Finanzas
Facultad de Ciencias Empresariales,
Universidad del Bío-Bío
opino@ubiobio.cl

Gary Concha M.

Departamento de Economía y Finanzas
Facultad de Ciencias Empresariales,
Universidad del Bío-Bío
gaconcha@alumnos.ubiobio.cl

Resumen:

El estudio realiza un procesamiento y análisis de la información de las principales dimensiones y características de la movilidad residencia-trabajo contenida en la NENE de 2012 para la Región del Biobío (VIII). Mediante un modelo de autonomía de oferta y demanda, en un enfoque sincrónico, se presenta el estado de la variable conmutación desde la perspectiva de género, la componente etaria y otras características socio-profesionales (CIU - CIUO). Se demuestra que la región se presenta como oferente neto de conmutantes masculinos y se cuantifica el impacto económico de este proceso.

Palabras claves: Conmutación (conmuting, Travel-to-Work Areas TTWAs), migraciones, autonomía de oferta, autonomía de demanda; Job ratio.

Clasificación JEL: J61, J62

Abstract

The study takes a processing and data analysis of the main dimensions and characteristics of mobility residence-work contained in the NENE 2012 to the Biobío Region (VIII). Using a model of autonomy of supply and demand in a synchronous approach, the state of the commutation variable from the perspective of gender, age component and other socio-professional (CIU-CIUO) is presented. We show that the region is presented as net supplier of male commuters and economic impact of this process is quantified.

Keywords: commutation (conmuting, Travel-to-Work Areas TTWAs), migration, autonomy of supply, demand autonomy; Job ratio.

Classification JEL: J61, J62

1. INTRODUCCIÓN

En la literatura reciente (Cameron y Muellbauer, 1998; Aroca, Atienza, 2008) se constata que cada vez es más frecuente encontrar personas cuyos lugares de trabajo y residencia están separados por grandes distancias. La conmutación se ha convertido en un fenómeno global que además de su dimensión urbana, es también regional. Además, se reconoce que tanto sus formas como causas son cada vez más diversas, predominando los enfoques que acentúan como causas los costos, el tiempo y las distancias de transporte, nuevos sistemas de turno de trabajo.

Las metrópolis ó conurbación metropolitana son sin lugar a dudas donde el fenómeno es más evidente y estudiado. El modelo de Alonso, 1960 y 1964 que concibe la localización de las plantas como el epicentro, alrededor del cual se distribuyen las vivienda e infraestructura etc, concede a los costos de la conmutación un rol clave en la definición del lugar de residencia y por ende, la distancia entre ésta y su lugar de trabajo. En este sentido, los individuos enfrentan la disyuntiva entre vivir más cerca del centro, lo que supone menores costos de conmutación pero viviendas más caras, o alejarse del centro, donde los costos de la conmutación son mayores pero pueden gozar de viviendas más baratas. En esta lógica estudios más recientes destacan que La reducción de costos de conmutación y la mejora en las tecnologías de transporte han incrementado la interacción social y económica entre pequeñas unidades espaciales, fenómeno que indudablemente cobra mayor persistencia a través del tiempo (Limtanakool, Dijst y Schawanen, 2007).

Este modelo funcional a la dimensión urbana del fenómeno, tiene como fortaleza el identificar una fuerza centrífuga y otra centrípeta que, combinadas, pueden explicar la expansión de las ciudades y localización de la fuerza de trabajo. La fuerza centrífuga es el precio de la vivienda que sube con el aumento progresivo de la población urbana, sobre todo cerca del centro donde la densidad de población es mayor. Como fuerza centrípeta, actúa el costo de conmutar pues, cuanto más alto es, más cerca del centro tratan de vivir los individuos. Por el contrario, un descenso del costo de conmutación, que puede ser provocado por mejores infraestructuras o nuevos medios de transporte, hace más atractivo alejarse del centro (Brueckner, 2000).

Sin embargo, la lógica de expansión de las modernas aéreas metropolitanas la densidad de las viviendas no decrece necesariamente a medida que aumenta la distancia a los centros ya que los individuos tienden a residir en torno a sus respectivos centros de trabajo (Van Ommeren, 2000).

La literatura (Cameron y Muellbauer, 1998) evidencia que cada vez es más frecuente encontrar personas cuyos lugares de trabajo y residencia están separados por grandes distancias. Es decir, se valida la hipótesis de la conmutación interregional.

Este proceso de conmutación interregional inicialmente generado de manera natural por la vecindad (contigüidad), se complementa con la conmutación entre regiones que requieren recorrer largas distancias. Esta nueva forma de conmutación, para su implementación, requiere en términos de vivienda y transporte, disminuciones sustantivos en los costos de la conmutación. Además de condiciones especiales en términos de especialización productiva y sus respectivos precios.

El reconocimiento de esta conmutación de larga distancia, abre una nueva arista de investigación, como se reflejan en estudios (Abalos, M., Paredes. D) acerca de regiones funcionales. La conmutación de larga distancia implica que dos comunas pudieran estar conectadas funcionalmente incluso si no son espacialmente contiguas, violando el criterio de contigüidad tradicionalmente utilizado para la formación de regiones funcionales (Noronha y Goodchild, 1992).

Los estudios de conmutación interregional destacan el caso, de las plataformas petrolíferas del

Golfo de México, conocido como fly-in fly-out, llamado así por el uso del transporte aéreo (Storey, 2001); y los estudios de las actividades extractivas de países como Canadá y Australia, a modo de alternativa a la construcción de campamentos próximos a los yacimientos en explotación (Bell y Brown, 2006; Houghton, 1993; Storey, 2001). Para los cuales su principal característica son los sistemas de trabajo concentrados por turnos, donde el trabajador permanece en el lugar de trabajo durante un número de días consecutivos.

En Chile Aroca, Atienza (2008) (2011) describen para la región chilena de Antofagasta, la aparición de fenómenos interesantes en materia de movilidad. La gente ha comenzado a optar por vivir en otra ciudad y dirigirse a trabajar a esta región, debido a la mejor calidad de vida que pueden obtener en otros lugares a partir de los ingresos percibidos en Antofagasta, dado que allí el costo de vida es alto. Al parecer, esto sucede especialmente en las zonas donde se explotan recursos naturales, por lo que la relación entre la migración y la conmutación entre distintas áreas subnacionales revela un proceso de complementariedad y sustitución que no puede mirarse de manera aislada.

Por su parte, Sasonov I.J; Paredes A.D. (2013), formalizan la relación entre la conmutación de larga distancia (CLD) y salario mediante un modelo de búsqueda de trabajo que incluye el tiempo conmutado. Los autores, plantean que la CLD es compensada en salario, creciente en distancia, y las regiones con mayor flujo de conmutantes deben pagar mayor premio. Por ende, las regiones con mayor atracción de conmutantes son aquellas que ofrecen mayor premio.

Un segundo aspecto relevante de la conmutación se relaciona con su métrica. La literatura ofrece un variado arsenal de indicadores (Casado et al. 2008) definidos como Índices de interacción entre pares de unidades territoriales (i, j), Véase Anexo N°1. En el estudio de este fenómeno convergen diferentes disciplinas de las ciencias sociales como son la economía, demografía sociología, hecho que explican la diversidad de índices reflejados en la literatura.

Por definición un mercado es el espacio donde interactúan oferentes y demandantes de un bien, lo específico para el mercado laboral desde la perspectiva de la conmutación es que un mismo acto de desplazamiento involucra por definición dos espacios (i y j) y por ende se presenta como un fenómeno de oferta y demanda al mismo tiempo, según sea la mirada del observador, o el flujo direccional del acto, es decir, como origen o destino. Por lo anterior, el estudio de la movilidad residencia-trabajo para la Región del Biobío (VIII) se presenta mediante un enfoque matricial y el modelo de autonomía de oferta y demanda.

El trabajo se divide en diferentes secciones. Seguida de la introducción la sección 2 resume la principal evidencia teórica relacionada a la conmutación laboral. En la sección 3 se presentan la metodología y datos con los cuales se caracteriza la movilidad y se describen los clasificadores de ocupación y de sector económico. Finalmente, las conclusiones de este trabajo seguido de la bibliografía y anexos.

2. LA MOVILIDAD INTERREGIONAL

Desde la perspectiva tradicional ó económica, se denomina mercado de trabajo o mercado laboral al mercado en donde confluyen la demanda y la oferta de trabajo. Por cierto con particularidades que lo diferencian de otro tipo de mercados (financiero, inmobiliario, de materias primas, etc.) ya que se relaciona con la libertad de los trabajadores y la necesidad de garantizar la misma. Así mismo, suele estar influido y regulado por el Estado a través del Derecho Laboral y por una modalidad especial de contratos, los convenios colectivos de trabajo. En este ámbito, las cuestiones que se plantean son fundamentalmente dos. Primero ¿Cuáles son los factores que explican la tasa media

de paro en periodos largos de tiempo? y segundo, referido al comportamiento cíclico del mercado de trabajo, evaluar las respuestas a un shock de la demanda en la oferta de trabajo y los ajustes en los salarios reales.

Si la mirada del mercado laboral introduce la variable espacio, entonces su definición suele ser diferente en términos conceptuales, herramientas y variables. Un mercado de trabajo es el lugar en el que se cruzan las ofertas y demandas de un número relevante de agentes o, dicho de otro modo, un mercado de trabajo existe allí donde los compradores y vendedores se encuentran o entran en contacto para acordar un precio (salario) al cual están dispuestos a intercambiar un volumen determinado de trabajo (Bosworth et al., 1996). Así, desde un punto de vista funcional, un mercado de trabajo de ámbito local debería estar formado por la intersección entre (a) el área definida por la distancia máxima a la que un número determinado de trabajadores estaría dispuesto a desplazarse para ocupar una vacante sin que ello implicara un cambio de residencia (lo que determinaría la oferta de trabajo) y (b) el área que delimitan las preferencias de un conjunto de empleadores a la hora de reclutar a sus trabajadores (demanda de trabajo).

En nuestro caso, siguiendo a Smart (1974) se propone que los mercados locales de trabajo (MLT) se delimiten a partir de la información sobre los desplazamientos residencia-trabajo que realmente tienen lugar, y que pueden ser medidos a partir del Censo de Población, y en nuestro caso a partir de la Nueva Encuesta nacional de Empleo (NENE).y en particular de la pregunta B18, relativa a los desplazamientos de naturaleza cotidiana realizada por trabajadores desde su lugar de residencia a los de trabajo.

El análisis de la movilidad inter (municipio - región) puede realizarse a partir del estudio de la población ocupada que trabaja fuera de su municipio de residencia, o desde el punto de vista de la procedencia de los ocupados que trabajan en un determinado municipio. Es decir, existen en principio dos formas de analizar la movilidad, por el origen y por el destino de los desplazamientos intermunicipales por motivo de trabajo. De acuerdo al origen, esto puede interpretarse como la demanda que un municipio hace a las restantes. Por su parte, el destino se puede interpretar como la oferta que un municipio realiza a los restantes municipio.

Autonomía basada en el lugar de residencia, también denominada autonomía de la oferta (AO), que expresa la ratio o porcentaje de la población ocupada que reside en la misma unidad territorial (UT) en la que trabaja (no se desplaza a trabajar a otra UT; flujos intra-zonales) respecto de la población ocupada que reside en esa UT; la ratio o porcentaje de la oferta "local" de trabajadores que encuentra trabajo "localmente". Este concepto sería expresado por la ecuación:

$$AO_i = \frac{T_{ii}}{\sum_{j=1}^n T_{ij}} \quad (1)$$

T_{ii} : Flujos intra-zonales de la UT (i); trabajadores que laboran en la misma UT en la que residen.

$\sum_{j=1}^n T_{ij}$: Flujos de la UT (i) hacia cualquier otra UT (j), incluyendo los flujos intrazonales de la propia UT (ii); trabajadores residentes en la UT (i); .

Autonomía basada en el lugar de trabajo, también denominada de la demanda (AD), que indica la ratio o porcentaje de la población ocupada que reside en la misma UT en la que trabaja respecto de la población ocupada que trabaja en esa UT; la ratio o porcentaje de la demanda “local” de trabajadores que es cubierta por la población localmente residente. Este concepto se reflejaría en la ecuación:

$$AD_i = \frac{T_{ii}}{\sum_{i=1}^n T_{ij}} \quad (2)$$

T_{ii} : Flujos intra-zonales de la UT (i); trabajadores que laboran en la misma UT en la que residen.

$$\sum_{i=1}^n T_{ij} = \text{Flujos de la UT (i) hacia cualquier otra UT (i), incluyendo los flujos intrazonales de la propia UT (ii); trabajadores residentes en la UT (i)}$$

Sobre la base de los ratios de autonomía de oferta y demanda se construye el índice de trabajo (job ratio) mediante el cociente de estos. Este concepto se reflejaría en la ecuación:

$$\text{job ratio} = \frac{AO_i}{AD_i} \quad (3)$$

Mediante este índice se clasificarán las regiones en regiones Demandante neto para un JR > 1 y Regiones oferente neto para un índice JR < 1.

Los antecedentes de oferta y demanda laboral de la región del Biobío para el año 2012 se obtienen de los datos de la NENE-2012 estimados como promedio anual. Los resultados permiten clasificar a las regiones según su condición de demandante u oferente neto de conmutantes y son analizados según tipo de ocupación, nivel educacional y desde una perspectiva de género.

Los datos utilizados en esta investigación son obtenidos desde la encuesta NENE¹, la cual es trabajada con el software SPSS².

El proceso para obtener la información desde las bases de datos comienza con la segmentación de las personas encuestadas, en donde solamente trabajamos con la población económicamente activa. Luego de este filtro se aplica el factor de expansión trimestral (calculado dentro de la misma encuesta), con el objetivo de simular el universo total a investigar.

Ya teniendo lo anterior definido, se da paso a seleccionar las variables con las cuales realizaremos los cruces de trabajo. En este punto se toman dos variables basales, sobre las cuales se sustenta la investigación.... Para lograr nuestro objetivo de analizar los flujos conmutativos es indispensable utilizar las variables lugar de residencia y lugar de trabajo, al ser un análisis a nivel de regiones, consideramos la variable lugar de residencia como la región donde declara vivir el encuestado, información obtenida desde la sección “identificación del hogar”. Por otro lado para obtener el lugar

¹ Nueva Encuesta Nacional de Empleo

² Programa estadístico informático “Statistical Package for the Social Sciences”

de trabajo, hay que procesar la pregunta B18³. Pasarla de nivel comunal a nivel regional, pregunta obtenida desde la sección "caracterización de la actividad principal", la cual llamaremos B18R.

Ya teniendo definido el lugar de residencia y lugar de trabajo con las variables "Región" y "B18R" respectivamente, es posible realizar el primer cruce de información por medio de la herramienta "Custom Tables" del Software SPSS. Dicha herramienta será la encargada también de agrupar las demás variables que serán utilizadas en el estudio conmutativo, tales como sexo, nivel educacional, rama de actividad ocupados (CIU) y grupo de ocupación (CIUO).

Finalmente agregar, que todo lo mencionado anteriormente es necesario efectuarlo con cada una de las bases móviles utilizadas para calcular el promedio anual del año 2012. Para lograr esto, se toman las 4 principales bases móviles del año: EFM (enero, febrero, marzo), AMJ (abril, mayo, junio), JAS (julio, agosto, septiembre) y OND (octubre, noviembre, diciembre). Con las cuales se saca un promedio ponderado. Dicho método es el utilizado por el INE para publicar sus datos anuales.

Finalmente se procede a estimar los ingresos y egresos monetarios provenientes de la conmutación regional. Para esto, se procede a cruzar el número de conmutantes con los ingresos medios mensuales de dicho periodo con antecedentes obtenidos de la Nueva encuesta suplementaria del INE.

3. RESULTADOS

De acuerdo al Censo de 2012 la Región del Biobío con una población de 2.114.286 es la segunda más populosa del país. De acuerdo a los antecedentes de empleo de la NENE 2012, y en particular de la pregunta B18, relativa a los desplazamientos de naturaleza cotidiana realizada por trabajadores desde su lugar de residencia a los de trabajo en la región del Biobío el número de conmutantes que salen de la región es mayor que el número de los ingresan en condición de conmutantes. Es decir, se presenta como oferente neto.

³ ¿En qué comuna o localidad se ubica la empresa, negocio, institución o actividad por cuenta propia donde realizó su trabajo la semana de referencia?

Tabla N° 1. Clasificación de Regiones según Job Ratio (año 2012)

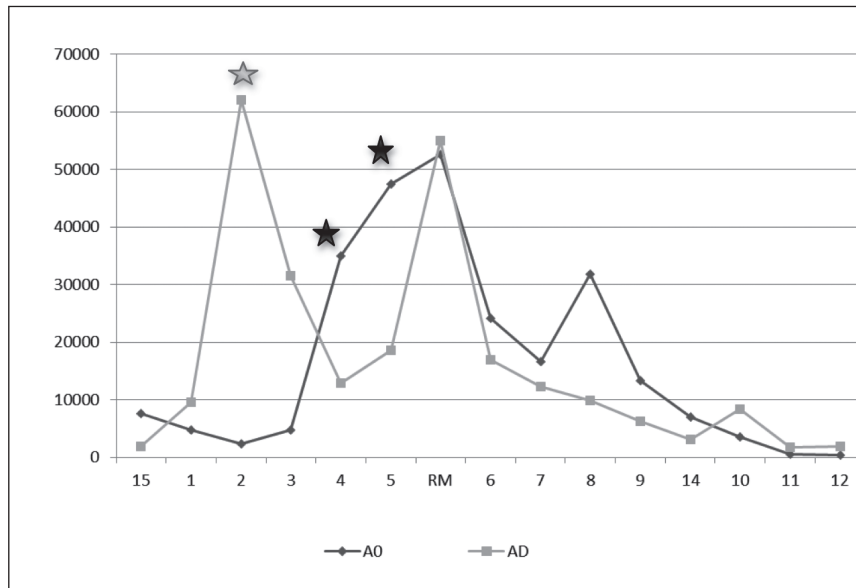
		Job Ratio (AOi/ADi)	Autonomía de oferta (AOi)	Autonomía de demanda (ADi)	Tipo de agente
XV	Región de Arica y Parinacota	0.92484	0.900191	0.973348	Oferente neto
I	Región de Tarapacá	1.030711	0.968833	0.939965	Demandante neto
II	Región de Antofagasta	1.232944	0.991008	0.803774	Demandante neto
III	Región de Atacama	1.213366	0.962411	0.793174	Demandante neto
IV	Región de Coquimbo	0.930849	0.890603	0.956764	Oferente neto
V	Región de Valparaíso	0.962712	0.938582	0.974935	Oferente neto
RM	Región Metropolitana	1.0008	0.983399	0.982614	Demandante neto
VI	Región del Libertador Gral Bernardo O'higgins	0.98202	0.939781	0.956987	Oferente neto
VII	Región del Maule	0.989798	0.960594	0.970495	Oferente neto
VIII	Región del Bío Bío	0.973837	0.962137	0.987986	Oferente neto
IX	Región de La Araucanía	0.983182	0.968292	0.984856	Oferente neto
XIV	Región de los Ríos	0.975799	0.956412	0.980132	Oferente neto
X	Región de los Lagos	1.012356	0.990471	0.978383	Demandante neto
XI	Región De Aisén del Gral. Carlos Ibañez del Campo	1.023555	0.989549	0.966777	Demandante neto
XII	Región de Magallanes y Antártica Chilena	1.019491	0.994935	0.975913	Demandante neto

Fuente: Elaboración propia a partir de base de datos NENE 2012

Del análisis comparado de los Job ratios e índices de autonomía de oferta y demanda laboral de conmutantes, como se evidencia en la tabla N° 1 en los flujos de conmutantes se observa que en el centro del país las regiones funcionan en calidad de “oferente neto” y las regiones extremas como “demandante neto”. Es decir, una fuerza centrípeta para las regiones oferentes y centrífuga para los demandantes netos de conmutantes. La región Metropolitana si bien se presenta como región demandante, esto no es significativo por dos razones. La primera, es que ésta región solo en este año 2012 se presenta con condición de tal. Y La segunda, si comparan los índices a un nivel de tres dígitos, esto son iguales, lo que significa que la cantidad que se demanda es prácticamente idéntica a la cantidad ofertada.

En la región del Biobío, en términos absolutos, la oferta de conmutantes supera notoriamente la demanda de conmutantes. De acuerdo a los índices de autonomía de oferta y demanda, ésta se presenta como la región más especializada en términos de oferta de conmutantes.

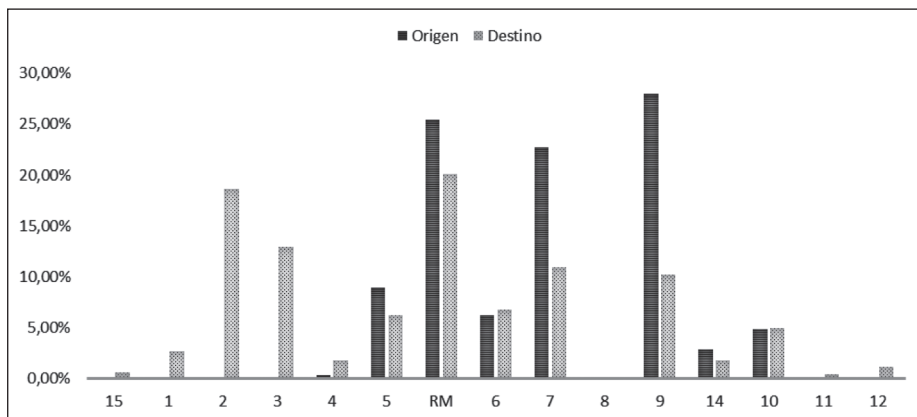
Gráfica N° 1. Número de oferentes y demandantes según regiones. Año 2012.



Fuente: Elaboración propia a partir de base de datos NENE 2012

Del análisis de las cifras de participación porcentual de la oferta y demanda de conmutantes de la Región del Biobío se observa que, respecto de la demanda regional, el 76% provienen de regiones cercanas (RM, 7° y 9°) es decir, opera el principio de cercanía y/o fuerza centrípeta; Por otro lado, desde la oferta se observa que, los flujos se orientan hacia todas las regiones del país. Sin embargo, se debe distinguir dos direcciones o procesos; el primero una oferta basada en la cercanía donde las regiones adyacentes (5°, Rm; 6° 7° y 9°) acogen la mayor parte de los conmutantes desde la región (48%). Y un segundo flujo equivalente al 32% se dirige hacia dos regiones (2ª y 3ª) para los cuales operaría una fuerza centrífuga, influenciada claramente por el poder de atracción que ejerce la actividad minera en el país.

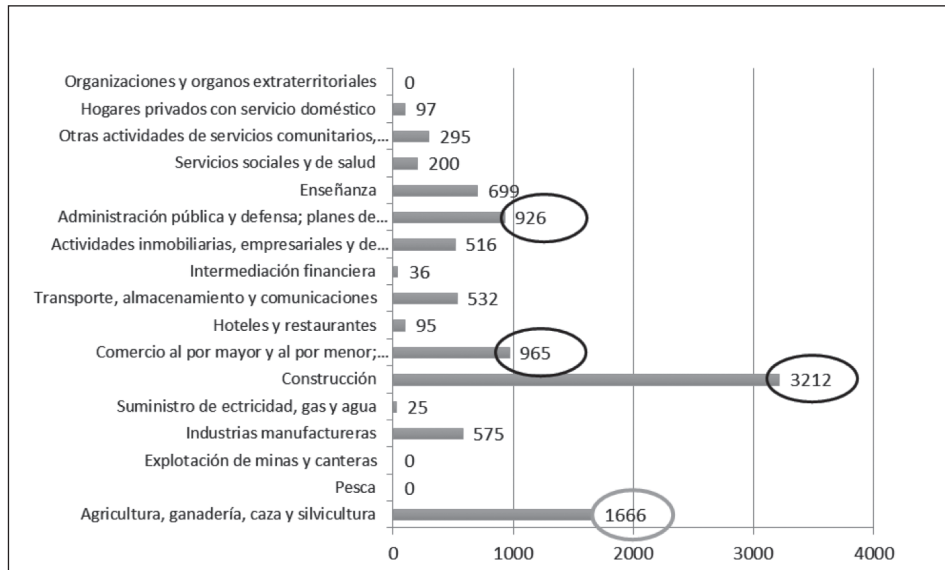
Gráfica N° 2. Origen y destino de la conmutación de la región del Biobío (%).



Fuente: Elaboración propia a partir de base de datos NENE 2012

En este análisis importante es definir las actividades (CIU) que generan estos flujos de oferta y demanda. De esta manera, para un enfoque de demanda de conmutantes, en la región las actividades de primer orden son la Construcción y Agricultura, Ganadería, caza y silvicultura que explican casi la mitad de los demandantes. Un segundo grupo en orden de importancia se asocia con las terciarias, donde destacan las actividades Comercio, Administración pública y defensa y enseñanza con una participación porcentual en la demanda de 9,8%, 9,4% y 7,1% respectivamente.

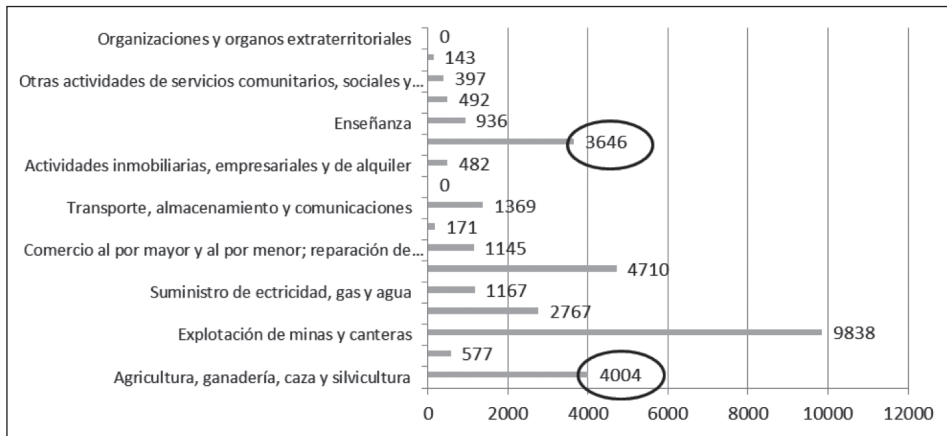
Gráfica N° 3. Demanda laboral de la Región del Biobío según tipo de ocupación



Fuente: Elaboración propia a partir de base de datos NENE 2012

Para un enfoque de oferta, durante el año 2012 las actividades destacadas son: Explotación de minas y canteras, Construcción, Agricultura, ganadería, caza y silvicultura y Administración pública y defensa que explican el 70% de los oferentes de la región del Biobío. Y quien lidera es la actividad de Explotación de minas y canteras que explica un 31% del total de oferentes y además sin tener una contrapartida en la demanda.

Gráfica N° 4. Oferta laboral de la Región del Biobío según tipo de ocupación.



Fuente: Elaboración propia a partir de base de datos NENE 2012

Desde una perspectiva de género, los antecedentes no permiten emitir juicios de causalidad sobre esta práctica de movilidad laboral. Sin embargo, del análisis de su composición porcentual en función del género, para la región VIII, se evidencia la necesidad de profundizar el análisis “arraigo” femenino. Como se verifica en la tabla adjunta, tanto por oferta como por demanda la primacía de los varones es clara. Es decir, la participación de género en los procesos de conmutación de la región del Biobío es básicamente masculina.

Tabla N° 2. Conmutantes de la Región del Biobío según género

	Conmutantes de la Región del Biobío			
	Oferta		Demanda	
	H	M	H	M
	Miles de personas	29.011	2.840	7.898
%	91.08%	8.92%	80.26%	19.74%

Fuente: Elaboración propia a partir de base de datos NENE 201

Conmutación de la VIII Región del Biobío según Nivel educacional.

De los antecedentes se constata en primer lugar, de que quienes participan en esta forma de movilidad laboral son personas de bajo nivel educacional (Básica o primaria, Media común, Medio técnico profesional), estos representan el 80% de los participan de este proceso. En segundo lugar, dado que en la región la oferta supera levemente a la demanda de conmutantes, surge la interrogante respecto del sentido del “Potente” sistema de educación superior de la región, de los antecedentes se verifica que este satisface básicamente las necesidades de la región.

Tabla Nº 3. Conmutación de la VIII Región del Biobío según Nivel educacional.

VIII	Nivel	%	
		Demanda	Oferta
Nivel mas alto aprobado	Nunca Estudio	0.27%	0.35%
	Sala Cuna	0.00%	0.00%
	Kinder	0.00%	0.00%
	Basica o Primaria	25.85%	23.77%
	Media Comun	28.67%	34.28%
	Media tecnico profesional	16.04%	15.98%
	Humanidades	2.07%	0.71%
	Centro Formacion Tecnica	6.23%	1.99%
	Instituto Profesional	5.68%	8.57%
	Universitario	13.88%	14.36%
	Post titulo	0.00%	0.00%
	Magister	1.31%	0.00%
	Doctorado	0.00%	0.00%
	Normalista	0.00%	0.00%
	Nivel Ignorado	0.00%	0.00%

Fuente: Elaboración propia a partir de base de datos NENE 2012

Estimación de egresos e ingresos provenientes de la conmutación regional.

Finalmente, referido al impacto económico de este proceso, los antecedentes confirman la importancia de esta forma de movilidad laboral en el consumo regional. Siendo una región exportadora neta de conmutantes. Y cuantificados los ingresos, este proceso contribuye con la significativa suma de \$155.409 millones de pesos. Y que el mayor tributario corresponde a la actividad de Explotación de minas y canteras, es decir, II y Tercera región del País.

Tabla Nº 4. Impacto económico anual de la conmutación para la región del Biobío.

Categorías	Remuneración Mensual *	Demanda VIII Reg.	\$ Anual Demanda	Oferta VIII Reg.	\$ Anual Oferta
AGRICULTURA, GANADERÍA, CAZA Y SILVICULTURA	234.380	1666	4.686.930.492	4004	11.260.901.532
PESCA	303.635	0	-	577	2.100.662.539
EXPLOTACIÓN DE MINAS Y CANTERAS	773.708	0	-	9838	91.336.504.415
INDUSTRIAS MANUFACTURERAS	397.327	575	2.743.816.769	2767	13.194.053.107
SUMINISTRO DE ELECTRICIDAD, GAS Y AGUA	550.574	25	165.425.275	1167	7.707.402.542
CONSTRUCCIÓN	423.422	3212	16.319.399.742	4710	23.929.611.844
COMERCIO AL POR MAYOR Y AL POR MENOR	335.644	965	3.885.954.094	1145	4.612.089.185
HOTELES Y RESTAURANTES	364.350	95	415.714.746	171	749.049.327
TRANSPORTE, ALMACENAMIENTO Y COMUNICACIONES	494.507	532	3.154.415.982	1369	8.122.526.566
INTERMEDIACIÓN FINANCIERA	959.021	36	413.661.859	0	-
ACTIVIDADES INMOBILIARIAS, EMPRESARIALES Y DE ALQUILER	686.671	516	4.249.532.231	482	3.975.551.657
ADMINISTRACIÓN PÚBLICA	630.305	926	7.007.620.893	3646	27.574.893.184
ENSEÑANZA	476.165	699	3.993.691.198	936	5.350.651.019
SERVICIOS SOCIALES Y DE SALUD	592.260	200	1.421.054.401	492	3.498.420.248
OTRAS ACTIVIDADES DE SERVICIOS COMUNITARIOS, SOCIALES Y PERSONALES	300.888	295	1.065.945.652	397	1.432.191.654
HOGARES PRIVADOS CON SERVICIO DOMÉSTICO	161.126	97	188.451.256	143	276.959.892
ORGANIZACIONES Y ORGANOS EXTRATERRITORIALES		0		0	
Total Regional		9840	49.711.614.588	31843	205.121.468.709
Saldo:					155.409.854.121

* Fuente: Nueva Encuesta Suplementaria de Ingresos, INE.

INGRESO MEDIO MENSUAL DE LOS OCUPADOS (*) (**) POR SEXO, SEGÚN EDAD, NIVEL EDUCACIONAL Y CARACTERÍSTICAS OCUPACIONALES
Octubre - Diciembre 2012

(*) : Incluye solo Ingresos del Trabajo Principal. Excluye Ingresos por Otros Trabajos y Otras Fuentes.

(**) : Se refiere a los Ocupados cuyo empleo actual en la semana de referencia es el mismo que tenía el mes anterior.

4. CONCLUSIONES

La Nueva Encuesta nacional de Empleo (NENE) y en particular de la pregunta B18, relativa a los desplazamientos de naturaleza cotidiana realizada por trabajadores desde su lugar de residencia a los de trabajo, aplicada en Chile desde el año 2010, abrió la posibilidad de realizar estudios diacrónicos y sincrónicos de la movilidad laboral interregional en Chile.

El proceso de conmutación laboral en Chile impacta en la Región del Biobío de manera significativa; la región del Biobío se presenta como oferente neto de conmutantes; la participación de género en los procesos de conmutación de la región del Biobío es básicamente masculina. Los conmutantes (oferentes y demandantes) además de ser mayoritariamente hombres se caracterizan por poseer un nivel educacional bajo. Desde la perspectiva de género surge una interrogante de investigación, la cual debe dar respuesta a las causas de "arraigo" de la mujer en este proceso.

La demanda de conmutantes por parte de la región del Biobío es explicado por fuerza centrífuga y cercanía, es decir, las regiones contribuyentes son para la primera V, RM, VII y IX; y para la segunda VII y IX región. Con relaciona a la oferta y a diferencia de la demanda no se puede apreciar con claridad qué tipo de fuerza opera, sin embargo, la segunda y región metropolitana requieren un comentario especial. En términos absolutos son los mayores demandantes de fuerza laboral

regional y en segundo lugar que la segunda región en términos relativos es la más importante para la región del Biobío.

La conmutación desde la perspectiva de las actividades (CIU) para la región, son importantes, en un enfoque de oferta las siguientes actividades: Explotación de minas y canteras, Construcción, Agricultura, ganadería, caza y silvicultura y Administración pública y defensa que explican el 70% de los oferentes de la región del Biobío. Y para un enfoque de demanda quien lidera es la actividad es la Construcción y Agricultura, Ganadería, caza y silvicultura que explican casi la mitad de los demandantes. Un segundo grupo en orden de importancia se asocia con las actividades terciarias, donde destacan las actividades Comercio, Administración pública y defensa y enseñanza con una participación porcentual en la demanda de 9,8%, 9,4% y 7,1% respectivamente.

Finalmente, para la región del Biobío el impacto económico de este proceso es enorme. Los ingresos netos derivados de este proceso alcanzan la magnitud de \$155.409 millones de pesos. A modo de comparación señalemos que para el año 2015 la región tiene un FNDR asignado de 93.000 millones.

5. BIBLIOGRAFÍA

- Abalos, M., Paredes. D. (In press). Una metodología para delimitar regiones urbanas funcionales (RUF) usando la conmutación a larga distancia: Evidencia empírica para Chile, Investigaciones Regionales. <http://www.dusanparedes.com/>
- Aroca P; Atienza M.; 2008. "La conmutación regional en Chile y su impacto en la Región de Antofagasta" Revista Eure, Vol. XXXIV, N° 102, pp. 97-120, agosto 2008
- Aroca P; Atienza M. 2011. "Economic implications of long distance commuting in the Chilean mining industry". Resources Policy 36 (2011) 196-203.
- Bell, M. & Brown, D. (2006). Who are the visitors? Characteristics of temporary movers in Australia. *Population, Space and Place*, 12, 2, 77-92.
- Cameron, G. & Muellbauer, J. (1998). The housing market and regional commuting and migration choices. *Scottish Journal of Political Economy*, 45, 4, 420-446.
- Casado Izquierdo J. M; Propín Frejomil, E 2008. Praxis internacional en el estudio de mercados laborales locales. *Investigaciones Geográficas, Boletín del Instituto de Geografía, UNAM*. ISSN 0188-4611, Núm. 65, 2008, pp. 118-137.
- Houghton, D. S. (1993). Long distance commuting: a new approach to mining in Australia. *The Geographical Journal*, 159, 3, 281-290.
- Limtanakool N., Dijst M., Schwanen T., (2007), "A Theoretical Framework and Methodology for Characterising National Urban Systems on the Basis of Flows of People: Empirical Evidence for France and Germany", *Urban Studies*, Vol. 44, Nro 11, pp. 2123-2145.
- Noronha V., Goodchild M. (1992), "Modeling Interregional Interaction: Implications for Defining Functional Regions", *Annals of the Association of American Geographers*, Vol. 82, Nro 1, pp. 86-102.

Sasonov I.J; Paredes A.D. (2013), “Conmutación de larga distancia en Chile: Estimando el premio por trabajar muy lejos de casa* Estudios de Economía vol.40 no.2 Santiago dic. 2013.

Storey, K. (2001). Fly-in, fly-out and fly-over: mining and regional development in Western Australia. *Australian Geographer*, 32, 2, 133-148.

Van Ommeren, J. (2000). *Commuting and relocation of jobs and residences* (1a ed.). Vermont: Ashgate.

6. ANEXOS

Nº 1. Praxis internacional en el estudio de mercados laborales locales.

Autor	Índice	Notaciones básicas
Smart, 1974	$\left(\frac{T_{ij}}{T_{ii}} \times \frac{T_{ij}}{T_{jj}}\right) + \left(\frac{T_{ji}}{T_{ii}} \times \frac{T_{ji}}{T_{jj}}\right) - \frac{T_{ij}^2 + T_{ji}^2}{T_{ii} \times T_{jj}} \quad (1)$	
Howson, 1979 (citado en Casado, 2000:428); ISTAT-IRPET, 1989; ISTAT, 1997	$\frac{T_{ij}^2}{\sum_{k \neq i}^n T_{ik} \times \sum_{k \neq j}^n T_{kj}} + \frac{T_{ji}^2}{\sum_{k \neq j}^n T_{jk} \times \sum_{k \neq i}^n T_{ki}} \quad (2)$	T_{ii} : Flujos intra-zonales de la UT (i).
Coombes <i>et al.</i> , 1982 (Paso 2); Coombes <i>et al.</i> , 1986	$\frac{T_{ij}^2}{\sum_{k=1}^n T_{ik} \times \sum_{k=1}^n T_{kj}} + \frac{T_{ji}^2}{\sum_{k=1}^n T_{jk} \times \sum_{k=1}^n T_{ki}} \quad (3)$	T_{ij} : Flujos de la UT (i) hacia la UT (j)
Coombes <i>et al.</i> , 1982 (Paso 5)	$\frac{T_{ij}}{\sum_{k=1}^n T_{ik}} + \frac{T_{ij}}{\sum_{k=1}^n T_{kj}} + \frac{T_{ji}}{\sum_{k=1}^n T_{jk}} + \frac{T_{ji}}{\sum_{k=1}^n T_{ki}} \quad (4)$	$\sum_{k=1}^n T_{ik}$: Flujos de la UT (i) hacia cualquier otra UT (k), excluyendo los flujos intra-zonales de la propia UT (i); salidas desde la UT (i).
Tolbert y Sizer, 1987	$\frac{T_{ij} + T_{ji}}{\min\left(\sum_{k=1}^n T_{ik}, \sum_{k=1}^n T_{jk}\right)} \quad (5)$	
Tolbert y Sizer, 1987:11 (Nota 4)	$\frac{T_{ij} + T_{ji}}{\sum_{k=1}^n T_{ik} + \sum_{k=1}^n T_{jk}} \quad (6)$	$\sum_{k=1}^n T_{ki}$: Flujos de cualquier UT (k) hacia la UT (i), excluyendo los flujos intra-zonales de la propia UT (i); entradas a la UT (i)
Andersen, 2000; Miljø-og Energiministeriet, 2001 ⁵	$T_{ij} + T_{ji} \quad (7)$	
OMB, 2000a:82234, 82238	$\frac{T_{ij}}{\sum_{k=1}^n T_{ik}} + \frac{T_{ji}}{\sum_{k=1}^n T_{ki}} \quad (8)$	$\sum_{k=1}^n T_{ik}$: Flujos de la UT (i) hacia cualquier otra UT (k), incluyendo los flujos intra-zonales de la propia UT (i).
Roca y Moix, 2005	$\frac{\sum_{k=1}^n T_{ik} \times \sum_{k=1}^n T_{kj}}{T_{ij}^2} + \frac{\sum_{k=1}^n T_{jk} \times \sum_{k=1}^n T_{ki}}{T_{ji}^2} \quad (9)$	
Eckey <i>et al.</i> , 2006	$\frac{\sum_{k=1}^n T_{ik} \times T_{jk}}{\sqrt{\sum_{k=1}^n T_{ik}^2 \times T_{jk}^2}} \quad (10)$	$\sum_{k=1}^n T_{ki}$: Flujos de cualquier UT (k) hacia la UT (i), incluyendo los flujos intra-zonales de la propia UT (i)
Eckey <i>et al.</i> , 2006	$\frac{T_{ij}}{\sum_{k=1}^n T_{ik}} + \frac{T_{ji}}{\sum_{k=1}^n T_{jk}} \quad (11)$	

Fuente: Boletín Núm. 65 del Instituto de Geografía, UNAM

Nº 2. Tabla de Origen y destino de la conmutación interregional en Chile 2012.

	Regiones	Demanda Laboral															Total A
		15	1	2	3	4	5	RM	6	7	8	9	14	10	11	12	
Oferta Laboral	15	68699	2786	4425	239	10	47	85	9	0	0	0	17	0	0	0	76316
	1	381	149377	3869	208	36	5	88	0	0	16	49	41	91	22	0	154183
	2	0	840	253986	835	115	0	283	0	0	0	0	0	0	0	232	256290
	3	0	769	3202	120912	315	222	127	41	42	6	0	0	0	0	0	125635
	4	331	1440	17589	12467	284963	520	1814	176	167	37	190	203	31	0	39	319967
	5	323	547	8118	4387	4578	724883	24313	2302	1013	884	199	0	281	189	302	772317
	RM	499	883	12310	3811	5507	13264	3112746	7487	3289	2505	774	733	851	209	424	3165292
	6	0	258	2076	1406	214	1892	13782	377269	2744	618	543	47	571	0	23	401444
	7	33	90	2896	2151	381	218	3989	3635	405243	2243	314	127	471	0	75	421867
	8	221	887	5951	4141	590	1995	6422	2161	3484	809173	3262	586	1599	147	396	841016
	9	48	108	1239	1184	774	239	2917	771	1332	2760	407795	890	1017	20	52	421149
	14	0	232	256	319	357	197	926	242	58	290	714	154831	3257	200	8	161888
	10	45	259	0	382	0	17	212	134	192	481	213	444	376496	966	278	380118
11	0	359	0	0	0	0	62	0	0	0	12	0	99	52372	21	52925	
12	0	82	75	0	0	19	56	0	0	0	0	53	51	46	74993	75375	

Fuente: Elaboración propia a partir de base de datos NENE 2012

REPORTE DE CASOS

HIPÓTESIS DE FUTURO EN EL DESARROLLO DE LA REGIÓN DEL BIOBÍO¹

Jaime Tohá González²

Ingeniero Forestal

Miembro de la Comisión Asesora Presidencial
para la Descentralización y el Desarrollo Regional
jaimetohag@yahoo.com

Al compartir con ustedes algunas vivencias sobre el presente y el futuro de nuestra región, permítanme exponer algunas hipótesis que más adelante espero ir entrelazando en esta exposición.

- 1.- Estamos llegando al final de un ciclo del modelo de desarrollo económico y social.
- 2.- Tenemos un serio problema de capital humano y sobre todo de capital social para enfrentar los desafíos del nuevo ciclo.
- 3.- Estamos ad portas de un profundo proceso de descentralización, frente al cual esta Región tiene una responsabilidad evidente.

Limitando nuestro análisis a los últimos 60 años, lo que es hoy la región del Biobío se benefició de grandes emprendimientos económicos estatales, consecuencia de la clarividencia de los mentores de la CORFO robusta, que permitió el desarrollo de la CAP, la Refinería del Talcahuano y años después, el renovado impulso a ENACAR, la importante presencia de la ENDESA original y sus realizaciones en nuestras cuencas precordilleranas y el auge del ferrocarril.

Con esto de ninguna manera quiero minimizar los cientos de emprendimientos privados que surgieron, pero los primeros sin duda dan señal de hacia dónde iba la estrategia de desarrollo industrial de aquellos años.

Vienen en paralelo importantes iniciativas privadas. Las grandes forestales, algunas de ellas, no olvidemos estatales en su nacimiento, el segundo aire de CAP, la Pesca Industrial, las textiles de Tomé y Chiguayante, la agricultura, la minería del carbón y más recientemente el turismo.

A finales de los 90 comienza una etapa de grandes esfuerzos por recuperar retrasos socioeconómicos que habían llegado a niveles críticos. La necesidad de incorporar a la vida económica y social del país a cientos de miles de familias que se debatían en la exclusión y la marginalidad, exigiendo una intensa acción estatal.

La reconstrucción de la infraestructura educacional y hospitalaria, la erradicación de decenas de miles de familias que sobrevivían en campamentos, el dotar de electricidad, agua potable y alcan-

¹ Ponencia presentada en el taller "Hipótesis de futuro en el desarrollo de la región del Biobío", organizado por el Grupo de Investigación sobre Desarrollo Regional y Territorio dependiente de la Dirección de Investigación de la Universidad del Bío-Bío, Auditorio de la Facultad de Ciencias Empresariales, 30 de octubre de 2014.

² Ex intendente de la Región del Biobío, ex ministro de Estado, ex embajador.

tarillado a decenas de miles de familias que carecían de ella; el recuperar y expandir la infraestructura vial, portuaria y aeroportuaria, solo a título de ejemplo, fueron elementos indispensables para proyectar los nuevos desafíos del desarrollo económico y social de la región.

Vino el ciclo de la globalización de la economía y nuestro país fue líder en cuanto a la suscripción de tratados de libre comercio con las principales economías del mundo, de lo cual nuestra región obtuvo un beneficio evidente, sumado a una importante modernización de nuestra infraestructura y de los servicios básicos.

Hoy la inmensa mayoría de la población regional está mucho mejor que hace 30 años, pero, ¿sabemos con certeza que nos espera? ¿Cuál nuestra hoja de ruta? Las carencias actuales, los anhelos de una sociedad mucho más participativa y consciente de sus derechos, ¿los vamos a resolver siguiendo el mismo camino? No tengo dudas que ese no es el rumbo, ni en nuestra región, ni el Chile, ni en ningún país del mundo.

¿Nos equivocamos antes? Pienso que no y me siento orgulloso de haber sido parte del proceso político del Chile de los últimos 25 años, como estoy orgulloso de haber contribuido al mismo en los años 60 y comienzo de los 70. Pero, por favor, para visualizar con lucidez el mañana y los cambios que este demanda, no es necesario renegar del pasado.

Hoy vivimos en un mundo cada vez más integrado, en lo económico, por cierto, pero también en lo político, en lo social y en lo cultural. La época de la competencia despiadada cede terreno al de la competencia colaborativa. La era de la responsabilidad social empresarial ha sido superada por la creación de valor compartido. A mí no me puede ir bien en un entorno en el cual a todo el resto le va mal. Para que a mí me vaya bien, estoy obligado a comprender el entorno y sumirme en él. Primero para entender el fenómeno y segundo para ser parte de este proceso, en el cual requiero de un avanzado capital humano y social.

Capital humano capaz de discernir sobre la imperiosa necesidad de incorporar tecnología y valor agregado a nuestras fuentes productivas, lo cual solo es posible a través de un incansable proceso de desarrollo del capital social que haga posible la convergencia del esfuerzo público con el privado, con la academia y con la sociedad civil, teniendo como base un permanente proceso de desarrollo científico y tecnológico.

Una categoría, a mi juicio vital para soñar con nuevos niveles de desarrollo lo constituye la necesidad de ser certeros en los diagnósticos y constantes en la implementación de estrategias y políticas específicas. No es consistente ningún esfuerzo de desarrollo exitoso, con la banalidad de que cada cuatro años comenzamos de nuevo a escribir la historia. Cada gobierno tiene la obligación de asumir en plenitud el pasado reciente y a partir de ahí proyectar el futuro.

Cuando en el año 2000 dijimos que el desarrollo de la región pasaba por la creación de una gran fortaleza a partir de la aplicación de la ciencia y la tecnología a los procesos productivos, creo que estuvimos en lo cierto y que esa sigue siendo una premisa irrefutable. Prueba fehaciente de ello fue la realización en Concepción del primer Congreso Mundial de Biotecnología, la creación de la Comisión Regional de Ciencia y Tecnología y el Centro de Biotecnología.

También dijimos en aquellos años que la innovación y el desarrollo de una cultura emprendedora eran categorías indispensables para avanzar en un proceso de desarrollo sustentable. En esa perspectiva creamos Innova Biobío y acuñamos el emblema de Región de Emprendedores.

También dijimos que la región ocupa una posición geográfica invencible, que tenemos las mejores

condiciones para el desarrollo marítimo portuario del país. Mientras otros puertos luchan por tener unos pocos metros de área de respaldo, nosotros tenemos 1.000 hectáreas en el único lugar del país en que convergen los modos marítimo, terrestre, ferroviario y aéreo de transporte. Los grandes aviones cargueros de nueva generación seguramente doblarán la capacidad de los actuales, lo cual requerirá grandes distancias de aproximación, que en el caso del centro sur de Chile solo se puede hacer por el mar y que es por cierto un atributo de nuestro aeropuerto. Por eso debemos desde ya modificar el plano regulador metropolitano para asegurar el uso exclusivo para logística de esos terrenos, incluido el espacio para una segunda pista en Carriel Sur.

Sin embargo el próximo gran desarrollo portuario será en San Antonio: ¿centralismo? no, es nuestra ausencia de suficiente capital social. Cuando las oportunidades aparecen siempre alguien las aprovecha. Siempre dijimos que el desarrollo portuario local debía ser sobre la base de una competencia colaborativa, que lo que debíamos ofrecer era un gran megapuerto, con varios terminales especializados, con los servicios más modernos y seguros del país. Bien por los que han mantenido vigente la comisión público privada de comercio exterior.

Pero en esta materia por cierto que hay otras buenas nuevas: finalmente el centro para la certificación de la fruta se instalará en Cabrero, desde donde se está construyendo la autopista a Concepción y Talcahuano; dichas exportaciones, principalmente frutícolas encontrarán a partir de estas realizaciones una mucho mejor oferta competitiva de nuestros puertos.

Poco a poco creo se van delineando diferentes iniciativas regionales, las cuales han tenido diferentes destinos. Creo, sin lugar a equivocarme, que cuando estuvieron acompañadas de procesos de construcción de capital social, tuvieron éxito.

La actual conducción del gobierno regional es en este sentido muy esperanzadora. Se ha tenido el coraje y la visión para rescatar iniciativas que se habían dejado de lado, junto con incorporar otras que hoy tienen plena validez. Ejemplo de ese espíritu es la colaboración de la nueva estrategia de desarrollo regional, ejercicio para el cual se han convocado a cuatro universidades, entre ellas esta casa de estudios.

¿La insuficiencia de capital social es fruto del azar o existen razones históricas y culturales que la explican? Yo no soy un investigador, solo soy un realizador que pretende ser acucioso y este es un tema que me intriga desde hace años.

Frente a lo que al comienzo anuncié como un cambio de ciclo económico, o si queremos ser más tajantes, la reforma del modelo económico, me parece necesario poner en debate las siguientes materias:

- 1.- Cambio climático
- 2.- Energía
- 3.- Desarrollo territorial
- 4.- Un nuevo trato con los pueblos originarios
- 5.- Nuevo Estado unitario y descentralizado

Sobre el cambio climático hace apenas unas décadas, las plantaciones de pino y eucalipto se extendían un poco más al sur del río Biobío, hoy cubren prácticamente toda la Araucanía y las regiones de Los Ríos y de los Lagos.

Recuerdo bien, en mis viajes por el ramal a Dichato, la frontera vitivinícola marcada por el río Itata y que hoy se extiende hasta la región de Valdivia. Las manzanas son hoy parte de nuestro paisaje.

¿Cuál va a ser la situación en 30, 40 o 50 años más? Para eso tenemos que prepararnos. ¿Hacia dónde va a ir la producción agrícola que va a corresponder a lo que hoy es la realidad productiva de las regiones de O'higgins y el Maule?

Conversaba hace uno días con el ex Presidente Lagos y él, a propósito de Hidro Aysen, me decía: ¿hemos pensado que en 50 años o más, y a partir de los indicadores sobre cambio climático, Aysén tal vez va a ser un gran productor de alimentos? Cuánta agua vamos a requerir para aquello y cuánta podemos dedicar a hidroelectricidad? ¡Qué desafío!, ¡cuánto daría por tener 30 años más y poder involucrarme en esas investigaciones!. Gobierno regional, academia, empresas, los invito a pensar en esos desafíos.

La región del Biobío es hoy el principal contribuyente a la matriz energética del país. Dicha situación se debería mantener si consideramos las potencialidades hidroeléctricas remanentes, la presencia de ENAP y los poliductos, los potenciales geotérmicos y las ricas condiciones para el desarrollo de la energía eólica. Tenemos una gran base productiva metalmecánica, tenemos siderurgia, tenemos la mejor escuela de ingeniería metalúrgica del país. Por tanto la pregunta que cabe formularse es, ¿Vamos a seguir siendo contribuyentes pasivos a la matriz energética? O nos vamos a avocar a ser la capital energética del país?

En el año 2009 firmamos un ambicioso acuerdo con la Comunidad de Navarra para establecer un centro de investigación y producción de componentes energéticos para fuentes renovables, con foco en el país y la región. ¿Vamos a seguir importando torres, aspas, motores. ¿No podemos investigar diseños apropiados a nuestras necesidades? ¿Por qué no formar los mejores profesionales y técnicos en estas disciplinas?

Lo anterior lo debemos hacer a partir de un elemento que dejó de ser hipótesis y que hoy es una realidad. Hace 20 años la calificación ambiental de nuestras exportaciones no era un tema: hoy es una obligación; hace 10 años la certificación laboral de nuestras exportaciones forestales no era tema, hoy es realidad. En los próximos 20 o 40 años la huella de carbono de nuestros productos será lo que marque la diferencia.

Pese a la tremenda importancia de este tema para nuestra región, aún no tenemos una línea de base para la huella de carbono, como si lo tiene la Isla de Pascua, Juan Fernández y la región Metropolitana: ¡a trabajar en eso!

Debemos superar la etapa en que el progreso lo medíamos por la cantidad de millones invertidos, muchas veces sectorialmente desarticulados entre sí, sin expresión territorial específica. Es verdad que las carencias eran tantas, que todo era útil, pero ha llegado el momento de evolucionar del signo de mucha plata invertida, hacia el de plata invertida bien.

Me ha llamado poderosamente la atención la reciente demanda de varios connotados actores exigiendo más recursos para la región; haciendo comparaciones con otras regiones. Pero en estas demandas hasta ahora no hemos escuchado decir más plata para que, ¿qué proyectos o programas no se estarían ejecutando, y cuáles serían las consecuencias de que esos proyectos no se ejecuten?; ese es justamente el análisis que la categoría de desarrollo territorial permite.

En la estrategia de desarrollo para el período 2000-2006, definimos una aproximación de desarrollo con base territorial. Dicha línea de trabajo permite articular armoniosamente la inversión pública en torno a mesas temáticas público privadas. ¿Qué es más lógico, construir un nuevo establecimiento de salud o mejorar la vialidad y el transporte público? En un territorio determinado, ¿vamos a apuntar a todos los rubros agrícolas por igual o vamos a hacer una priorización de los esfuerzos

de asistencia técnica, financiamiento, canales de comercialización, investigación, en torno a tres o cuatro rubros?

Con que diferencia se pueden analizar los desafíos cuando un grupo de alcaldes, de un determinado territorio, se asocian para compartir los diagnósticos y coordinar las iniciativas. Las mesas temáticas a medida que evolucionan se transforman en verdaderas escuelas de construcción de capital social. En definitiva, se crean las bases de una gobernanza territorial, que sin duda en la etapa de descentralización que está pronta a acometer el país adquiere un valor estratégico.

Pero el momento más significativo es el que una determinada comunidad territorial se pueda reconocer e identificar: ¿De dónde soy, que me une con mis coterráneos, cuál es mi paisaje, cuáles son mis sueños. Por qué lucharon mis abuelos y mis padres, en fin, cuál es mi identidad?

La experiencia de desarrollo territorial de esta región fue materia de análisis en el país, al punto de ser replicada en otras regiones, como también fue difundida en otros países, en alguno de los cuales me correspondió presentarla.

La mejor demostración de la fortaleza de esta categoría de actuación es que los intentos por discontinuarla no lograron superar la convicción de sus actores. Felizmente hoy ha sido retomada y será una muy buena base de sustentación para la reforma de la administración del país que se avecina.

En el contexto de la Reforma Educacional que se debate en el Congreso, está considerada la desmunicipalización, y está en curso la discusión del modelo que la superará. ¿Por qué no pensar que nuestro modelo de desarrollo territorial ofrece una gran oportunidad de que sea en torno a dicha dimensión donde se construyan los servicios que reemplazarán a los municipios? ¿Por qué no pensar de que en cada uno de esos territorios una universidad regional o centro educacional se integre a esas corporaciones para proveer el sustento técnico-pedagógico, junto con asegurar currículos impregnados de identidad territorial?

En lo que se ha dado en llamar las zonas rezagadas del país, entre las que se encuentran las siete comunas de la provincia de Arauco, estamos aplicando lo que podría constituir un modelo avanzado de desarrollo territorial, toda vez que, a semejanza de la Unión Europea, dichas zonas se definirán por ley, la cual permitirá formas diferenciadas de actuación del Estado, como de relacionamiento con el sector privado; todo ello sustentado por la instauración de un fondo permanente de convergencia. Pero, tal vez, lo más importante sea, que a diferencia de tantos planes especiales que se han realizado con anterioridad y de los cuales nadie conoce sus verdaderos resultados, ahora la ley determinará la obligatoriedad de un riguroso proceso de accountability.

El ya consolidado movimiento mapuche, ¿lo vamos a abordar como un problema o como una oportunidad? Somos herederos de grandes intelectuales y líderes políticos y sociales. Por qué no ser merecedores de esa herencia y contribuir positivamente a soluciones reales y estables?

Existe un lugar del país como Alto Biobío, posiblemente junto a Rapanui, donde se dan mayores condiciones para un sistema de autonomía relativa en aquellas materias que son parte del conflicto. Educación intercultural, desarrollo pertinente, medicina tradicional, tribunales especiales, identidad y señalética.

¿Por qué los niños mapuches deben estar obligados a aprender una sola versión histórica de la lucha de su pueblo contra el conquistador español?

Hace menos de un mes en el Congreso Nacional, con la presencia de parlamentarios, ministros de estado, alcaldes, intendentes, consejeros regionales, representantes de la sociedad civil, entregamos a la presidenta Bachelet la propuesta para la Regionalización y Descentralización del país. Es una propuesta avanzada e integral, que plantea, como ustedes saben, el tránsito de un Estado unitario a un Estado unitario descentralizado, con intendentes que a través del voto popular pasan a ser mandatarios de sus electores. Gobiernos regionales con amplias facultades y presupuestos crecientemente autónomos. Sistemas de renta regionales, pago de patentes donde se crea la riqueza; mecanismos avanzados de participación ciudadana a todos los niveles, una profunda modernización del sistema municipal, mecanismos de retención de talentos, creación de centros regionales de estudios estratégicos, solo por citar algunas.

El gobierno determinará la forma de aplicar esta trascendental reforma. Yo me inclino a pensar que necesariamente será gradual y de aplicación escalonada, al igual que la reforma procesal penal. Surge de inmediato la pregunta. ¿Qué región está mejor preparada para ser estandarte de proa en este proceso?

En un tiempo prudente la Región tendrá, con una alta probabilidad, que organizar la Corfo Regional autónoma, Indap regional, Sercotec regional, Serviú regional, Servicio de Turismo, de Cultura y Deportes, todos dependientes del Gobierno Regional.

Si queremos hacerlo bien y ser una de las regiones pioneras, debemos comenzar a trabajar ya; pero no solo el gobierno regional; que gran oportunidad para las casas de estudio, para los centros de pensamiento, organizaciones gremiales y sociales: a demostrar en los hechos que estábamos reivindicando responsabilidades para las cuales estamos preparados.

Los próximos años van a representar para el país, pero en lo particular para esta región, el tener que enfrentar desafíos de una magnitud, tal vez, no vivida con anterioridad. La implementación de la gran reforma educacional, sea cual sea el producto fruto del republicano debate parlamentario.

El paulatino cambio hacia un desarrollo económico y social renovado, que de continuidad a todas las iniciativas positivas, pero al mismo tiempo evolucione hacia nuevos paradigmas, para construir entre todos un modelo que genere mayores y mejores oportunidades para los jóvenes de hoy, que sea al mismo tiempo más justa y más inclusiva, tanto social como territorialmente.

Debemos asumir la realidad de ser un país multiétnico y multicultural. Con apego a nuestra historia, pero a nuestra historia integral y a partir de ahí construir con generosidad y realismo una convivencia social basada en la unidad y respeto dentro de la legítima diversidad.

En los próximos años se cruzarán con los grandes desafíos mencionados, la necesidad de que esta región sea vanguardia del proceso de descentralización que el país va a experimentar.

Desde las querellas de los caudillos de la guerra civil de 1829 y 1830, hasta las recientes demandas por mayor autonomía y potestades, transitaremos a una etapa en que las oportunidades dependerán más de nosotros mismos que del centro. ¿Sabremos aprovecharlas? Yo diría que tenemos todas las condiciones para que así sea, el tema es donde se encuentran las capacidades requeridas.

Al hablar de capacidades no me estoy refiriendo únicamente a la administración del proceso. No deberíamos pensar que lo que antes se hacía en Santiago ahora se va a hacer acá y asunto concluido. Lo que al final del día es traspaso de poder, ¿es simplemente una posta de una autoridad a otra, o vamos a trabajar en una transferencia hacia la sociedad organizada y participativa?

¿Vamos a transferir poder desde Santiago a Concepción o hacia los habitantes de nuestras 54 comunas, representas por el poder local? ¿Solo hacia las comunas o también hacia los territorios en los cuales se deben establecer mecanismos de participación obligatorios o vinculantes?

En un país unitario y descentralizado no es obligatorio trasladar mecánicamente la agenda política nacional al nivel regional. Queremos ver a nuestros parlamentarios debatiendo sobre la plataforma logística y el desarrollo de un gran centro regional de energías renovables no convencionales y no sobre el caso Penta. El éxito de los países descentralizados se basa en crear dinámicas políticas locales, en que sin abdicar de principios y convicciones, los consensos y disensos no son una réplica del acontecer político nacional.

Vamos a requerir de nuestros propios medios de comunicación y no ser simplemente reflejo de los temas nacionales, también informar sobre Quilaco y Contulmo.

Al terminar mi ponencia, un modesto llamado a nuestras casas de estudio regionales. Se comienza a abrir una oportunidad histórica para forjar una contribución insustituible para nutrir de contenidos y grandes opciones a estos trascendentes temas que se avecinan en poco tiempo más.

ENSAYOS

LA FORMACION POR COMPETENCIAS Y SU IMPACTO ESPERADO EN LA PRODUCTIVIDAD DE LA UNIVERSIDAD Y EN LA GESTION DE LA EMPRESA

EXPECTED IMPACT OF COMPETENCY TRAINING IN THE PRODUCTIVITY OF THE UNIVERSITY AND OF THE BUSINESS MANAGEMENT

Sergio Bravo Silva

Departamento de Sistemas de Información
Facultad de Ciencias Empresariales,
Universidad del Bío Bío
sbravo@ubiobio.cl

Resumen

Numerosos artículos destacan los beneficios del modelo de “Formación por Competencias”, al mismo tiempo que un creciente número de universidades y empresas en el mundo tratan de introducir este modelo en la enseñanza universitaria y en la capacitación empresarial, respectivamente. Llama la atención, sin embargo, la ausencia de propuestas instrumentales que contribuyan a la comprensión, uso apropiado y evaluación de los resultados de su aplicación en estas instituciones.

En este trabajo se intenta abrir un espacio de discusión sobre el tema, proponiendo un método y un instrumento que tienen como objetivo facilitar la aplicación del modelo y la evaluación de su impacto en la productividad de las universidades y las empresas.

Palabras claves: Universidad, empresa, impacto, factores críticos de éxito, formación por competencias, productividad.

Clasificación JEL: D2, D24

Summary

Numerous articles highlight the benefits of model “Competence Training”, while a growing number of universities and companies worldwide seek to introduce this model in university education and business, respectively. It is striking, however, the absence of instrumental proposals aimed to contribute to the understanding, appropriate use and evaluation of the results of the model's application in these institutions.

This paper attempts to open a space for discussion on the issue, proposing a method and a tool aimed at facilitating the implementation of the model and assessing its impact on productivity of universities and companies.

Keywords: University, enterprise, impact, critical success factors, competences, productivity.

JEL Classification: D2, D24

1. INTRODUCCIÓN

El modelo educativo de Formación por Competencias surgió en países líderes del mundo, como reacción a crisis económicas que han enfrentado en diferentes épocas, evidenciando en cada ocasión la necesidad de modificar sus sistemas educativos con en propósito de lograr la inserción de jóvenes productivos a la sociedad y en particular al mundo laboral: En los 70s EEUU, Canadá y posteriormente México inician esos cambios, incorporándose a ellos en los 80s diversos países preocupados por mejorar la calidad de la formación. Entre ellos se destacan Alemania, Austria, Canadá, Francia, Inglaterra, Italia, Nueva Zelanda y Japón.

El Consejo de Europa, define para la educación superior cuatro metas principales: a) La preparación para el mercado laboral, b) la preparación para una vida como ciudadano activo en una sociedad democrática, c) el desarrollo personal y d) la mantención de una base amplia y avanzada del saber”.

A la fecha, el modelo de formación por competencias se ha difundido por el mundo, y es creciente la cantidad de publicaciones académicas que respaldan sus conceptos. Ello, sin embargo contrasta con la ausencia de propuestas destinadas a definir estrategias y procedimientos de aplicación e instrumentos para facilitar su uso y evaluar su impacto en la productividad¹, en la formación universitaria y en la capacitación de las empresas.

El propósito de este trabajo es despertar el interés académico y empresarial por indagar, debatir y encontrar algunas respuestas que contribuyan a llenar el vacío existente, y apoyar instrumentalmente la comprensión, uso y evaluación del resultado de aplicar el modelo.

En el siguiente punto 2, presentamos un análisis conceptual, basado en nuestra experiencia en la Universidad del Bío Bío, que usaremos como base para una posterior propuesta de algoritmos básicos e instrumentos sencillos, destinados a cuantificar la productividad de la formación por competencias en la universidad y en la capacitación de la empresa.

2. BASES CONCEPTUALES PARA ESTABLECER EL IMPACTO DE LA FORMACIÓN POR COMPETENCIAS EN LA PRODUCTIVIDAD UNIVERSITARIA

A la fecha de publicación de este ensayo, la Universidad del Bío-Bío (UBB) ha definido su nuevo modelo educativo, caracterizado por agregar a la formación de las tradicionales competencias cognitivas, la formación de competencias genéricas (actitudes valores, habilidades sociales) y procedimentales (saber actuar y aplicar conocimientos), todas ellas muy significativas en el perfil de sus egresados y exigidas por el mercado laboral, cada vez con mayor énfasis.

Para lograr aplicar con efectividad el nuevo modelo, se realizan esfuerzo orientados a cumplir algunas condiciones fundamentales entre las cuales cabe mencionar las siguientes:

- Alinear a los Departamentos, Carreras y Asignaturas a las estrategias y metas que la Universidad plantea, y al modelo de Formación por Competencias.

¹ Usamos el concepto microeconómico de productividad definido como el “vínculo que existe entre el valor de lo producido y el valor de los medios que se han empleados para conseguirlo (costo en mano de obra, materiales, energía). Para nuestro propósito el valor de lo producido en la universidad será representado por las notas logradas por competencias (a nivel asignatura, carrera, universidad) y el valor de los insumos será el costo del proceso de formación de esas competencias en el período, para determinado nivel (asignatura, carrera, universidad).

- Capacitar a los académicos para conocer y usar métodos didácticos activo-colaborativos, y elegir los que considere más apropiados para su asignatura.
- Instalar en la cultura universitaria la convicción de la importancia que tiene formar habilidades sociales para el éxito profesional, y capacitar mecanismos para facilitar su desarrollo en los alumnos.
- Reducir la cantidad de alumnos por curso, para permitir un trato personalizado y la posibilidad real de nivelar a alumnos rezagados
- Crear y usar eficazmente plataformas tecnológicas que contribuyan a la inmersión de los académicos en el nuevo modelo, y facilitarles, tanto su aplicación como la evaluación de resultados.

En algunas asignaturas de la Facultad de Ciencias Empresariales se ha desarrollado una plataforma prototipo, que ha brindado apoyo a la formación y evaluación de competencias, en los últimos años, a algunas asignaturas. La experiencia lograda nos ha servido como antecedente para el presente trabajo, siendo sus principales logros los siguientes:

- a) Facilita la comprensión, de los contenidos de los programas, y las competencias a formar y evaluar, integradas transversalmente, para su formación y evaluación permanente del proceso de sus resultados parciales acumulativos
- b) Brinda al profesor flexibilidad para aplicar los métodos didácticos que resulten adecuados para su asignatura.
- c) Permite la visualización permanente de resultados parciales y acumulados, a cada alumno y del curso.
- d) Permite detectar oportunamente a los alumnos con carencias y visualizar con precisión las competencias en que estos requieren ser apoyados.

2.1. Productividad de la Formación por Competencias en la Universidad.

El rol de las Universidades Estatales es formar y entregar profesionales a la sociedad a fin de satisfacer los requerimientos de esta. Las competencias a lograr deben estar claramente expresadas y priorizadas en cada asignatura, y a su vez desprenderse del perfil definido para la Carrera e interpretadas en los programas. De nuestra experiencia rescatamos los siguientes aspectos:

- a) La aplicación del nuevo modelo acompañado de métodos de formación y evaluación que consideren las competencias genéricas y sus transversalidades con las procedimentales y cognitivas, conduce a **las notas sean efectivamente un reflejo de la calidad de la educación impartida.**
- b) La calidad de la **interacción en el aula es clave para la formación de nuevas competencias** y reducción de los **déficits de competencias y habilidades sociales**, que algunos jóvenes, pertenecientes a los primeros quintiles² socioeconómicos, traen al momento de su ingreso a la universidad. Enfrentar las carencias de los alumnos exige un fuerte compromiso y sólida preparación de los académicos. La autoridad universitaria, además de su voluntad institucional, debe

² Hasta el año 2014, la clasificación socioeconómica de los postulantes a becas y créditos del Estado se realizaba en base a quintiles, es decir se dividía a la población en cinco tramos en vez de diez. Por tanto, un quintil corresponde a dos deciles: de esta manera, el primer quintil equivale a los deciles 1 y 2, y así sucesivamente.

Decil	Quintil	Promedio de Ingreso	
		Desde	Hasta
1	1	0	48.750
2		48.751	74.969
3	2	74.970	100.709
4		100.710	125.558

asignar, **recursos necesarios** y generar **condiciones favorables** para que los académicos **acepten y apliquen** eficazmente el modelo de “Formación por Competencias”.

En el presente análisis nos introducimos en algunos aspectos de lo que podríamos llamar “**Gestión de la calidad de la Educación**”, y visualizar específicamente el grado en que las metas de logro de Competencias planteadas por la Universidad, se ven reflejadas en resultados reales a nivel de Asignaturas, Carreras y Universidad.

Consideremos los siguientes aspectos

- a) **Es necesario traducir las metas cualitativas planteadas por la autoridad en metas de notas deseadas** para cada asignatura y evaluar, a lo largo y final del semestre, en que grado las **notas reales** se van aproximando a las **metas**.
- b) **La calidad de la formación debe reflejarse en las notas logradas** y poder consolidarse a nivel de Carreras y Universidad, para cada período de tiempo y para cierta cantidad de períodos.
- c) La “**Productividad académica planeada**” debe poder calcularse para cada asignatura, Carrera como un cuociente entra la nota deseable y el valor de los recursos presupuestados para la docencia, en cada uno de esos niveles.

Productividad Planificada= Nota promedio planeada/Costo del recurso asignado. (1)

- d) La “**Productividad académica real**” debe poder calcularse para cada asignatura, Carrera como un cuociente entre la nota lograda y el valor de los recursos reales gastados en la docencia, en cada uno de esos niveles.

Productividad Real=Nota real lograda/Costo real de Recursos (2)

2.2. Plataforma de apoyo a la formación y evaluación de competencias

Para apoyar la formación por competencias y evaluación de resultados (Notas reales de la fórmula de productividad) en algunas asignaturas de la Facultad de Ciencias Empresariales se usa una plataforma de apoyo (<http://face.ubiobio.cl/~sbravo>) que maneja la siguiente información:

- a) **Registro de asistencia a clase y participación** recoge información valiosa para evidenciar esfuerzos de cada alumno por desarrollar competencias. Permite evaluar esos atributos aspectos como competencias genéricas.
- b) **Formato de anexos temáticos**, estructurado especialmente para un desarrollo de secciones incluidas, cada una de las cuales se centra en un tipo de competencias incluyendo procedimentales, transversalizadas con las cognitivas del programa. Las notas de cada sección del anexo se son centralizadas al Portafolio Electrónico.
- c) **Portafolio Electrónico**: Centraliza la evaluación de **competencias procedimentales** puestas en juego al desarrollar cada anexo temático (asociados al programa de la asignatura).
- d) **Informe de Asistencia**: Cada alumno puede visualizar su resultado en detalle y acumulado como nota de competencia genérica
- e) **Registro de Participación**: Evidencia los esfuerzos de cada alumno durante las clases. Sus notas, como competencias genéricas son centralizadas en la planilla general de notas.
- f) **Módulo de gestión**: Incluye la comparación entre las evaluaciones de promedios planeados para el curso (en cada grupo de competencias) con los resultados reales, mostrando las desviaciones existentes. El gráfico 1 siguiente muestra el flujo de datos requeridos para los cálculos de la productividad.

Gráfico 1. Datos e información requeridos para calcular la productividad real.



Fuente: Elaboración propia

3. IMPACTO DEL DEFICIT DE COMPETENCIAS EN LA PRODUCTIVIDAD DE LA EMPRESA

Dado que no existen estudios sobre el impacto de la capacitación por competencias en la productividad de la Empresa³, hemos optado por analizar el impacto negativo que tendrían, sobre las metas de producción y consecuentemente sobre la productividad, las carencias de competencias del personal que interviene en el proceso productivo.

Para ello nos hemos valido de un ejercicio que presentamos más adelante, previa revisión de algunas opiniones de empresas sobre el impacto de la capacitación en las utilidades de las empresas:

³ La búsqueda dio solo resultados en calidad solo de opiniones de interés, emanadas de instituciones de alto nivel, que no declararon fuentes.

3.1. Planteamiento de algunas instituciones y autores

La Corporación de Capacitación de la Cámara Chilena de la Construcción en su revista⁴ *Otic de Capacitación* número 1.000 menciona la trascendencia de evaluar el impacto de la capacitación en la rentabilidad de la empresa y presenta empresas destacadas y premiaciones de que han sido objeto, sin mencionar la metodología de evaluación utilizada.

El Banco Mundial⁵ en el año 2010, declara que las empresas que realizan capacitación aumentan en un 28% su productividad, pero esa declaración no está acompañada de datos que permitan demostrar el grado de veracidad.

3.2. Estimación de Impacto de la carencia de competencias del personal, sobre la productividad de la empresa chilena.

En nuestro país en forma creciente las empresas exigen al personal de las diversas funciones, el cumplimiento de altas metas que con frecuencia no se logran, creando un clima corporativo de incertidumbre y provocando una fuga de los empleados jóvenes talentosos. Ello frustra los planes de la empresa, de proyectar esos talentos a través de carreras laborales, e incide en un aumento de la proporción de empleados más antiguos que requieren actualizar sus competencias para enfrentar las exigentes metas de la Dirección.

Partiendo del supuesto que nuestras cifras de empleo son satisfactorias y que no existen desórdenes en las variables macro o microeconómicas ni crisis sociales, políticas o situaciones que alteren la productividad de las empresas, intentamos cuantificar de el impacto de las competencias en la productividad de las empresas, y como la carencia de competencias del personal conduce a resultados inferiores a los planificados..

Para ello nos hemos propuesto un simple ejercicio que pone en juego las siguientes variables:
EMPRESA- FUNCIONES- PROCESOS HUMANOS- COMPETENCIAS-FACTORES CRÍTICOS DE ÉXITO

Empresa: Para el logro de sus objetivos, realiza diversos procesos agrupados en funciones que persiguen lograr exitosamente las altas metas de productividad requeridas. **Funciones:** Grupos de procesos básicos afines, cuya eficaz acción coordinada debería contribuir al logro de metas establecidas para su nivel.

Proceso: Entidad básica de la jerarquía que persigue objetivos específicos que deben contribuir al logro de las metas de las funciones a las que pertenecen y consecuentemente de la empresa. En el esfuerzo, se hacen presentes algunos riesgos que pueden frustrar en algún grado los logros. No obstante que las metas demasiado altas pueden ser una causa del no cumplimiento de las metas, nuestro interés se ha focalizado en otra posible causa: el déficit de competencias de algunas de las personas encargadas de llevar a cabo los procesos

⁴ Ha intervenido en el año 2014 a 835.000 personas y 24.500.000 horas de capacitación para empresas clientes Revista OTIC de Capacitación es un aporte empresarial de la Corporación de Capacitación de la Construcción, integrante de la Red Social de la CChC.

⁵ El estudio de referencia del Banco Mundial *Skills Toward Employability and Productivity (STEP)* (Competencias para el empleo y la productividad), publicado en 2010, presenta una perspectiva integral sobre el desarrollo de competencias que sienta las bases para el trabajo en curso sobre la medición de las capacidades (cognitivas, no cognitivas y técnicas) de la población adulta. <http://web.worldbank.org> y la Plataforma de Empleo:<https://www.jobsknowledge.org/Pages/Home.aspx>

Competencias: Conocimientos, habilidades, actitudes y valores, que al ponerse en juego aumentan la calidad de la intervención humana en procesos asociados a los factores críticos de éxito de las empresas.

Factores Críticos de Éxito: Aspectos relevantes que hay que manejar bien para el éxito de un proceso.

Peso de los procesos: Hemos considerado que a cada proceso se les puede asignar un “peso” que depende de la cantidad y relevancia de los factores críticos de éxito a él asociados.

2.2. Ejercicio propuesto para cuantificar el impacto negativo del déficit de competencias del personal a cargo de las ventas, en las metas de productividad.

Presentamos un ejemplo muy simple, de una pequeña institución financiera cuyo negocio es la colocación de créditos, con un plan anual que contempla ventas de créditos por \$900.000.000, con un costo anual en personal de \$100.000.000.

La productividad del personal, en base a estos datos planificados es $900.000.000/100.000.000=9$. En lo que sigue se estima, como la carencia de algunas competencias en el personal impactaría en forma negativa sobre las ventas, llevándolas a 751.122.449, reduciendo así la productividad desde el valor “9” planificado, al valor más realista de 7,51

Las tablas que se presentan a continuación muestran el ejercicio a través de cinco pasos. Primer paso: **Se establecen las funciones** en que se descompone la venta, las cuales grosso modo son: **promoción, recepción de solicitud, investigación del cliente, adjudicación del crédito y entrega** del préstamo.

Cuadro 1: Asignación de Pesos

La función de ventas dividida en 5 funciones
A cada función se asocia Factores Críticos de Éxito
A cada Factor de Éxito se le asigna puntaje entre 1 y 100
Los puntajes se convierten en factores cuya suma es 1

PESO DE LOS SUBPROCESOS DE VENTA DE CREDITOS, A TRAVES DE SUS FACTORES CRITICOS DE ÉXITO

FUNCIONES	PROCESOS	Factor	Descripción FCE de procesos	PUNT FCE	PESO PROC	PESO FUNCION
PROMOCION	LLAMADO	FCE -1	LOGRAR UNA MERECEIDA CONFIANZA DE PARTE DEL CLIENTE	10	0,0408	
	VISITA	FCE -2	ATENCION A DEMANDAS DEL CLIENTE	20	0,0816	0,1224
RECEPCION	ARCHIVAR	FCE -3	ORDEN DEL ARCHIVO	30	0,1224	
	PRIORIZAR ENVIO	FCE -4	PUNTUALIDAD EN EL ENVIO DE ANTECEDENTES A INVESTIGACION	40	0,1633	0,2857
INVESTIGACIÓN	REV ANT INTERNOS	FCE -5	CONOCIMIENTO CABAL DEL PRODUCTO OFRECIDO	10	0,0408	
	REV ANT EXTERNOS	FCE -6	CONOCIMIENTO DEL TIPO DE CLIENTE	35	0,1429	0,184
AJUDICACION	DECIDIR	FCE -7	CONOCIMIENTO CABAL DE LA PERSONA CLIENTE	70	0,2857	
	AVISAR A CLIENTE	FCE -8	CONOCIMIENTO DEL TIPO DE CLIENTE	10	0,0408	0,327
PROCESO DE ENTREGA	EMITIR DOCUMENTO	FCE -9	CONOCIMIENTO CABAL DEL PRODUCTO OFRECIDO	10	0,0408	
	ENTREGAR A CLIENTE	FCE -10	CONOCIMIENTO DEL TIPO DE CLIENTE	10	0,0408	0,082
FACTOR (100/SUMA PUNTAJES)				245	1	1
Puntaje máximo FCE=100						

LA IMPORTANCIA DE LOS FCE SE ASOCIA AL ESFUERZO QUE HAY QUE DEDICARLE PARA QUE LA VENTA SEA EXITOSA

Fuente: Elaboración propia

Segundo paso: Establecer el riesgo originado por la carencia de competencias (genéricas, procedimentales o cognitivas) del personal de ventas, para manejar cada función. Este riesgo equivale a las veces en que históricamente han ocurrido fallas, para un total de procesos que ha tenido lugar en un período. Dichos riesgos, que afectan a cada tipo de competencia, son la razón entre la frecuencia en que ocurrieron problemas (Razón frecuencial) y la cantidad de intentos (procesos). Si no se tienen antecedentes históricos, este riesgo debería estimarse. A cada riesgo, dentro de un grupo de competencias, se le asigna una ponderación. El riesgo ponderado que se considera más adelante para calcular su impacto negativo sobre las metas de cada función.

Cuadro N° 2: Riesgos de carencias en Competencias de vendedores

RIESGOS DE CARENCIAS DEL PERSONAL DE VENDEDORES EN COMPETENCIAS REQUERIDAS FUNCION PROMOCION						
COMPETENCIAS	AMENAZAS	Frec	Casos	Riesgo	Pond	Riesgo Ponderado
GENERICO	R1GEN-PROMOCION:	5	300	0,0167	50%	0,0083
	R2GEN-PROMOCION:	7	300	0,0233	50%	0,0117
					Riesgo Comp Genéricas	0,02
PROCEDIMENTALES	R1-PROC-PROMOCION:	12	300	0,0400	60%	0,0240
	R2-PROC-PROMOCION:	5	300	0,0167	40%	0,0067
					Riesgo Comp Procedimental	0,03
COGNITIVO	R1-COG-PROMOCION:	15	300	0,0500	100%	0,0500
					Riesgo Compet Cognitivo	0,05
RIESGOS DE CARENCIAS DEL PERSONAL DE VENDEDORES EN COMPETENCIAS REQUERIDAS FUNCION RECEPCION						
COMPETENCIAS	AMENAZAS	Frec	Casos	Riesgo	Pond	Riesgo Ponderado
GENERICO	R1-GEN-RECEPCION:	4	300	0,0133	50%	0,0067
	R2-GEN-RECEPCION:	7	300	0,0233	50%	0,0117
					Riesgo Comp Genéricas	0,02
PROCEDIMENTALES	R1-PROC-RECEPCION:	8	300	0,0267	60%	0,0160
	R2-PROC-RECEPCION:	6	300	0,0200	40%	0,0080
					Riesgo Comp Procedimental	0,02
COGNITIVO	R1-COG-RECEPCION:	10	300	0,0333	100%	0,0333
					Riesgo Compet Cognitivo	0,03
RIESGOS DE CARENCIAS DEL PERSONAL DE VENDEDORES EN COMPETENCIAS REQUERIDAS FUNCION INVESTIGACION						
COMPETENCIAS	AMENAZAS	Frec	Casos	Riesgo	Pond	Riesgo Ponderado
GENERICO	R1-GEN-INVEST:	2	300	0,0067	50%	0,0033
	R2-GEN-INVEST:	3	300	0,0100	50%	0,0050
					Riesgo Comp Genéricas	0,01
PROCEDIMENTALES	R1-PROC-INVES:	8	300	0,0267	60%	0,0160
	R2-PROC-INVES:	6	300	0,0200	40%	0,0080
					Riesgo Comp Procedimental	0,02
COGNITIVO	R1-COG-INVES::	9	300	0,0300	100%	0,0300
					Riesgo Compet Cognitivo	0,03
RIESGOS DE CARENCIAS DEL PERSONAL DE VENDEDORES EN COMPETENCIAS REQUERIDAS FUNCION ADJUDICACION						
COMPETENCIAS	AMENAZAS	Frec	Casos	Riesgo	Pond	Riesgo Ponderado
GENERICO	R1-GEN-ADJUD::	9	300	0,0300	10%	0,0030
	R2-GEN-ADJUD:	3	300	0,0100	90%	0,0090
					Riesgo Comp Genéricas	0,01
PROCEDIMENTALES	R1-PROC-ADJUD::	8	300	0,0267	20%	0,0053
	R2-PROC-ADJUD::	6	300	0,0200	80%	0,0160
					Riesgo Comp Procedimental	0,02
COGNITIVO	R1-1COG-ADJUD:	12	300	0,0400	100%	0,0400
					Riesgo Compet Cognitivo	0,04
RIESGOS DE CARENCIAS DEL PERSONAL DE VENDEDORES EN COMPETENCIAS REQUERIDAS FUNCION ENTREGA						
COMPETENCIAS	AMENAZAS	Frec	Casos	Riesgo	Pond	Riesgo Ponderado
GENERICO	R1-GEN-ENTREGA::	2	250	0,0080	50%	0,0040
	R2-GEN-ENTREGA	3	250	0,0120	50%	0,0060
					Riesgo Comp Genéricas	0,01
PROCEDIMENTALES	R1-PROC-ENTREGA:	8	250	0,0320	15%	0,0048
	R2-PROC-ENTREGA:	6	250	0,0240	85%	0,0204
					Riesgo Comp Procedimental	0,03
COGNITIVO	R1-COG-ENTREGA	15	250	0,0600	100%	0,0600
					Riesgo Compet Cognitivo	0,06

Frec= Veces en que hubo error en el proceso de entrega Casos=Total de entregas de préstamos realizadas Riesgo= Frec/Casos

Fuente: Elaboración propia

Tercer paso: Se establece el grado en que el éxito de cada función depende de los tipos de competencias que poseen las personas a cargo de los procesos de dicha función. Este dato es relevante para el posterior cálculo del impacto de la consumación de los riesgos de las competencias, en el logro de las metas de la empresa.

Cuadro N° 3: Grado en que el éxito de las funciones dependen de los tipos de competencias

PORCENTAJE EN QUE LA VENTA DEPENDE DE LAS COMPETENCIAS

	PROMOCION	RECEPCION SOL	INVESTIGACION	ADJUDICACION	ENTREGA
GENERICAS	30%	15%	20%	5%	40%
PROCEDIMENTALES	40%	50%	30%	40%	40%
COGNITIVAS	30%	35%	50%	55%	20%
SUMA	100,00%	100,00%	100,00%	100,00%	100,00%

1-EN EL CRUCE ESTA EL PORCENTAJE EN QUE EL PROCESO DE NEGOCIO (PCN) DEPENDE DELLA COMPETENCIA

Fuente: Elaboración propia

Cuarto paso: Este paso integra los datos de pasos anteriores integrando los factores:

- La meta de utilidad de la empresa se distribuye entre los procesos, de acuerdo a su respectivo peso, resultando la contribución ideal del proceso.
- Los riesgos de cada competencia asociada a un proceso, en conjunto con la dependencia, reducen la contribución del proceso a las ventas de la empresa. Esa reducción es denominada “Impacto Negativo” en la tabla final.

La consolidación del primer nivel de la tabla final muestra:

-Venta ideal	\$ 900.000.000
-Impacto	\$ 65.573.877
-Venta realista	\$ 834.426.122

Cuadro N°4: Matriz final de impacto de carencia de competencias de los vendedores, en la productividad del negocio

		VENTAS CRÉDITOS		FUNCIÓN PROMOCION		FUNCIÓN RECEPCION SOLICITUD		FUNCIÓN INVESTIGACIÓN CRÉDITO		FUNCIÓN ADJUDICACIÓN		FUNCIÓN ENTREGA	
				Peso		Peso		Peso		Peso		Peso	
				0,12		0,29		0,18		0,33		0,08	
				Contr ideal de Prom		Cont ideal de Rec		Cont ideal de Inv		Cont ideal de Adj		Contr ideal Ent	
				110.204.082		257.142.857		165.306.122		293.877.551		73.469.388	
				Imp Neg Comp		6.792.857		Imp Neg Comp		Imp Neg Comp		Imp Neg Comp	
				3.666.122				13.918.776		20.532.245		13.537.959	
G		Depend GEN		0,30		Depend GEN		0,20		Depend GEN		0,05	
Impacto		28.919.388		Imp neg GEN		661.224		Imp neg GEN		9.918.367		Imp neg GEN	
N		Cont. Ideal GEN		33.061.224		Cont. Ideal GEN		33.061.224		Cont. Ideal GEN		14.893.878	
Contrib		148.775.510		Riesgo GEN		0,02		Riesgo GEN		0,01		Riesgo GEN	
Riesgo GE		0,02		Depend PRO		0,40		Depend PRO		0,30		Depend PRO	
P		Imp neg PRO		1.351.837		Imp neg PRO		1.520.816		Imp neg PRO		4.956.735	
R		Cont.Ideal.PRO		44.081.633		Cont.Ideal.PRO		49.591.837		Cont.Ideal.PRO		161.632.653	
O		Contrib		413.265.306		Riesgo PRO		0,02		Riesgo PRO		0,02	
Riesgo PR		0,03		Depend COG		0,30		Depend COG		0,50		Depend COG	
C		Imp neg COG		1.653.061		Imp neg COG		2.479.592		Imp neg COG		9.897.959	
O		Cont.Ideal.COG		33.061.224		Cont.Ideal.COG		82.653.061		Cont.Ideal.COG		161.632.653	
G		Contrib		382.040.816		Riesgo Int		0,03		Riesgo Int		0,06	
Riesgo		0,05											

Las Funciones, en proporcion a su PESO (importancia), deben contribuir a la meta ideal de venta de la Empresa
 Cada competencia, en proporcion a la dependencia, debería aportar a la contribucion ideal de la función
 El riesgo de competencias del personal impacta negativamente en el logro de la meta de su función
 La suma de impactos negativos de las funciones equivaale a la reducción en el logro de la meta de Venta ideal

Si suponemos que el costo del personal de colocación de créditos es \$100.000.000
 Productividad deseada = 900.000.000/100.000.000=9
 Productividad mas realista= 841..552.041/100.000.000=8,41

Fuente: Elaboración propia

Quinto paso: La productividad de la función personal que interviene es este proceso de venta de crédito, se calcula como la razón entre el valor del crédito colocado y el costo del personal que lleva cabo la función de ventas.

De acuerdo a cifras incluidas al comienzo del ejercicio:

Productividad planeada de la función ventas $900.000.000/100.000.000=9$

Productividad realística de la función ventas = $834.426.122,45/100.000.000=8,34$

Como se puede apreciar hay diferencia entre la productividad deseada (Mal planificada) y la que se puede esperar realísticamente.

$$8,34-9= -0,66$$

4. CONCLUSIONES

4.1. Conclusiones sobre el impacto de la formación de competencias en la productividad de la universidad estatal

- La formación por competencias se hace cargo de la formación de una persona integral capaz de integrarse al sistema productivo del país. Aunque supera ampliamente al modelo tradicional, exige más recursos materiales, y profesorado de calidad, capaz de afrontar con motivación las carencias del estudiante.
- La interacción en el aula es crítica en la formación de competencias y las carencias de los actores del aula (profesor y sus alumnos) reducen calidad, afectando negativamente a la productividad
- Fue posible estimar la productividad en el aula, y queda pendiente discutir y mejorar la propuesta, en orden a hacer posible un instrumento confiable y de validez general.

4.2. Conclusiones sobre el impacto de la formación de competencias en la Empresa

- La falta de competencias del personal reduce el logro de las metas, e inversamente la posesión de competencia en el personal facilita el logro de metas
- La capacitación debe privilegiar las funciones de mayor peso, que se asocian con más fuerza a factores críticos de éxito
- Se ha propuesto un método para calcular el impacto de la capacitación en la productividad, que debe ser discutido y perfeccionado
- Se ha instrumentalizado la aplicación de dicho método que podría experimentalmente probarse en algunas empresas de la octava región

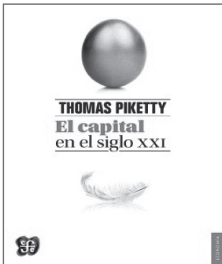
5. REFERENCIAS BIBLIOGRÁFICAS

OTIC de Capacitación es un aporte empresarial de la Corporación de Capacitación de la Construcción, integrante de la Red Social de la CChC.

El estudio de referencia del Banco Mundial *Skills Toward Employability and Productivity (STEP)* (Competencias para el empleo y la productividad), publicado en 2010, presenta una perspectiva integral sobre el desarrollo de competencias que sienta las bases para el trabajo en curso sobre la medición de las capacidades (cognitivas, no cognitivas y técnicas)

RESEÑAS BIBLIOGRÁFICAS

El capital en el siglo XXI



Thomas Piketty (2014) FONDO DE CULTURA ECONÓMICA. Primera reimposición, FCE, Chile.

Luis Fernando Méndez Briones¹

Departamento de Economía y Finanzas,
Facultad de Ciencias Empresariales – Universidad del Bío-Bío,
Avenida Collao 1202, Concepción, Chile
lmendez@ubiobio.cl

Aspectos generales del libro

En sus primeros párrafos el autor traza claramente el propósito de su investigación y lo hace formulando una pregunta de entrada, “¿Qué se sabe en realidad de la evolución de la distribución de los ingresos y de la riqueza desde el siglo XVIII, y qué lecciones podemos extraer para el siglo XXI?”. La pregunta tiene validez en todo el mundo y, por cierto, también en Chile. Diversos autores nacionales han abordado la misma materia, notable y polémico en su momento fue el trabajo de Fernando Dahse “*El mapa de la extrema riqueza en Chile*” (Editorial Aconcagua, 1979) el que más tarde tendría una segunda versión con el trabajo de Hugo Fazio “*El mapa actual de la extrema riqueza en Chile*” (LOM Ediciones, 1997).

En su voluminoso trabajo (el libro tiene 663 páginas) el autor aborda su investigación abarcando tres siglos y más de 20 países. Al describir el marco teórico declara que su propósito es “*tratar de contribuir modestamente a determinar los modos de organización social, las instituciones y las políticas públicas más apropiadas que permitan instaurar real y eficazmente una sociedad justa*”. Para abordar su cometido se vale del análisis histórico de largo plazo de modo de establecer “*pacientemente los hechos y las regularidades*”. Las fuentes utilizadas consideran, por un lado, los ingresos y las desigualdades de su distribución, lo que llamaríamos las variables de flujo, de otro, los patrimonios (las variables de stock), su distribución y la relación que mantienen con los ingresos.

Contenidos

El libro se estructura en cuatro partes. La primera que denomina “*Ingreso y capital*” describe los conceptos de ingreso nacional, de capital y de la relación capital/ingreso y muestra su evolución

¹ Ingeniero Comercial por la Universidad de Concepción, Chile y Doctor en Ciencias Económicas y Empresariales por la Universidad Complutense de Madrid.

en distintas partes del mundo, enseguida analiza la evolución de la tasa de crecimiento de la población y de la producción después de la Revolución industrial.

La segunda parte asume “*La dinámica de la relación capital/ingreso*”, su propósito es analizar en el largo plazo y de cara al siglo XXI la relación capital/ingreso y del reparto global del ingreso nacional, entre ingresos por trabajo e ingresos del capital.

La tercera parte que llama “*La estructura de las desigualdades*” y la más extensa del libro describe las magnitudes alcanzadas por la práctica de la desigualdad, analiza la dinámica histórica de esas desigualdades, estudia el rol de la herencia en el largo plazo para concluir con la evolución de la distribución mundial de la riqueza durante las dos primeras décadas del siglo XXI.

Por último, la cuarta parte titulada “*Regular el capital en el siglo XXI*” es la parte de las propuestas. Su objetivo es ofrecer, desde el ámbito de lo que llama “*su propia modestia*”, lecciones de políticas públicas, entre ellas la idea de un Estado social propio de la modernidad del siglo XXI, un impuesto progresivo sobre el capital, cuestión muy difícil de formular en Chile, para concluir con el doloroso problema de la deuda pública (probablemente motivado por la reciente experiencia de Grecia).

Principales resultados

El autor arriba a tres conclusiones principales:

- La evolución de la distribución de la riqueza es siempre profundamente política y no se explicaría solo por mecanismos económicos.
- Su dinámica va alternativamente en sentido de la convergencia y de la divergencia y que no existen procesos (o mecanismos) naturales y espontáneos que permitan evitar que la desestabilización y la desigualdad permanezcan siempre.
- Entre los mecanismos inducidos que más empuje tienen hacia la convergencia se encuentra el proceso de difusión de conocimientos y de inversión en capacitación y la formación de habilidades.

Lo novedoso de su enfoque

En la descripción de marco teórico y conceptual Piketty devela su opinión sobre lo que considera el estado de los estudios de economía y de la posición casi soberbia que han adoptado algunos especialistas. No teme ser categórico cuando afirma “*la disciplina económica aún no ha abandonado su pasión infantil por las matemáticas y las especulaciones puramente teóricas, y a menudo muy ideológicas, en detrimento de la investigación histórica y de la reconciliación con las demás ciencias sociales. Con mucha frecuencia, los economistas se preocupan ante todo por pequeños problemas matemáticos que solo les interesan a ellos, lo que les permite darse, sin mucha dificultad, apariencia de cientificidad y les evita tener que contestar las preguntas mucho más complicadas que les hace la gente que los rodea*”. Por cierto, el juicio es duro pero interpreta a muchos que desde afuera o dentro de los estudios económicos observan como ciertos “*especialistas*” intentan explicarlo todo como si la economía y los modelos que utilizan fueran el remedio fundamental de los males que aquejan a la sociedad. Este tipo de reduccionismo llama a la desconfianza, más serio es asumir la complejidad apoyándose en las contribuciones de otras disciplinas, es lo que hace el autor que comentamos. Su enfoque se vale de la historia, de las ciencias sociales y de exponer hechos y datos para un horizonte de muy largo plazo y de una variedad de países que cubre

a la casi totalidad de naciones del mundo desarrollado, en vías de desarrollo y las hoy llamadas emergentes.

Un par de recomendaciones

Es obvio que tan extenso trabajo no podría ser leído como un texto de novela, aunque tiene párrafos muy cautivantes, sobre todo cuando recurre a ciertos pasajes de la historia o de la literatura universal. Nos atrevemos a indicar que podría ser utilizado como un texto de consulta para recabar juicios, opiniones o datos sobre determinados acontecimientos de la historia económica del mundo desde el siglo XVIII hasta el presente.

Para efectos de investigación en ámbitos nacionales, regionales o locales, varios de sus capítulos serían muy orientadores para construir marcos teóricos en temas como la distribución del ingreso, el crecimiento, demografía, o enfoques de historia económica. También para estructurar enfoques metodológicos toda vez que su forma de abordar la investigación es sencilla, en palabras de su autor consiste en "*reunir fuentes y establecer hechos y series históricas sobre la distribución del ingreso y la riqueza*". El mérito, por cierto, es hacerlo para más de 20 países y en un horizonte de casi 300 años en el tiempo.

El libro no ha sido ajeno a la polémica pues el tema de las desigualdades y la propuesta de introducir políticas públicas de alcance global y mezclar los análisis económicos con las ciencias sociales y la historia altera los paradigmas más ortodoxos de la economía moderna.

Con todo lo anterior es seguro que el trabajo de Piketty será objeto de estudio y de gran influencia para las jóvenes generaciones en los años venideros.

Currículum de los miembros del Comité Editorial

Arcadio Cerda Urrutia

Ph.D. in Agricultural & Resource Economics, Oregon State University
MBA Master of Business Administration, Oregon State University
M.Sc. in Agricultural and Resource Economics, OSU
Ingeniero Comercial, Universidad de Concepción
Licenciado en Ciencias Económicas, Universidad de Concepción

Profesor de la Facultad de Ciencias Empresariales de la Universidad de Talca, Chile

Áreas de interés

Economía Ambiental, Economía de Recursos Naturales, Economía aplicada, Economía Agraria

Samuel Mongrut Montalván

Doctor en Ciencias Económicas y Empresariales, con especialidad en Economía Financiera, de la Universidad de Barcelona (España), Magíster en Economía de la Universidad de Maastricht (Holanda) y Licenciado en Administración de Empresas de la Universidad del Pacífico.

Profesor de Finanzas en la Escuela de Graduados del Tecnológico de Monterrey, México

Jorge Pérez Barbeito

Master en Administración y Gestión de Empresas, Universidad Católica de Lovaina, Bélgica.
Ingeniero Comercial, Universidad del Norte.
Área de Conocimiento: Finanzas.

Profesor de la Facultad de Administración y Economía de la Universidad de Santiago de Chile

Oswaldo Pino Arriagada

Profesor del Departamento de Economía y Finanzas,
Universidad del Bío-Bío, Concepción, Chile
M.S. in Economics
Ph.D. in Economics

Áreas de Especialización

Insumo-Producto, Empleo

Claudio Rojas Miño

Ingeniero Comercial, Pontificia Universidad Católica de Chile
Diplomado en Gestión del Desarrollo Regional en el Instituto Latinoamericano y del Caribe de Planificación Económica y Social (ILPES)
Doctor en Sociología, Universidad Complutense de Madrid, España

Profesor de la Facultad de Ciencias Empresariales, Universidad de Talca, Chile

Héctor San Martín Inzunza

Contador Auditor.

Diplomado en Competencias de Dirección para el Desarrollo Organizacional.

Magíster en Ciencias Económicas y Administrativas.

Profesor de la Facultad de Ciencias Empresariales,
Universidad del Bío-Bío, Concepción, Chile

Áreas de Especialización

Finanzas de Empresas

Ignacio Vélez Pareja

Ingeniero Industrial, Universidad de los Andes, Bogotá, Colombia (1962-1966).

M. Sc. en Ingeniería Industrial University of Missouri Columbia, Missouri, U.S.A.
(1967- 1968).

Profesor en Finanzas y Director de Relaciones Internacionales e Inter Institucionales en el
Politécnico Grancolombiano, Bogotá (Colombia).

UNIVERSIDAD DEL BÍO-BÍO
FACULTAD DE CIENCIAS EMPRESARIALES
DEPARTAMENTO DE ECONOMÍA Y FINANZAS

REVISTA
HORIZONTES EMPRESARIALES

Normas para autores/as

Horizontes Empresariales es una revista enfocada en las áreas temáticas de la Economía y las Finanzas, en todas las ramas, cuyo objetivo es la difusión del conocimiento entre la comunidad académica y profesional, través de la publicación de artículos inéditos, relevantes, de alta calidad.

Se privilegia la publicación de la producción intelectual con origen en investigaciones científicas o tecnológicas y que susciten artículos de investigación, reportes de casos, ensayos, revisiones bibliográficas, y otros que sigan una rigurosa metodología investigativa con aportes significativos a una determinada área de conocimiento.

- El Comité Editorial se reserva el derecho de publicar los artículos que cumplen con los criterios de publicación de la revista.
- Previamente a la publicación, los artículos serán sometidos a la valoración de pares anónimos, el concepto que estos emitan se les dará a conocer a los autores.
- Los autores son responsables de obtener los permisos para reproducción de material con derechos de autor (imágenes, fotos, etc.), los cuales serán anexados dentro de los documentos enviados para postulación.
- Se recibirán artículos en español, inglés y portuges.

Los artículos deben contener:

- 1. Hoja de presentación del artículo.** Primera página del documento debe separarse del resto del manuscrito. Incluye:
 - a) **Título en español e inglés.** Claro y preciso, no debe exceder 20 palabras
 - b) **Breve reseña de cada autor.** Se localizará debajo del nombre del autor, incluirá: vinculación institucional, cargo, dirección de correspondencia y correo electrónico de contacto. En el caso de varios autores, se debe seleccionar un autor para correspondencia.
 - c) **Resumen analítico del artículo en español e inglés.** El resumen no excederá las 120 palabras e incluirá: objetivo del trabajo, metodología, y el resultado o recomendación más importante que surge del trabajo.
 - d) **Palabras claves en español y en inglés (mínimo 3, máximo 5).**
 - e) **Clasificación JEL para todos los artículos.**
 - f) Si es el caso, se debe anexar la información básica de las investigaciones que dan origen al artículo, fuentes de financiación y agradecimientos a los que se dé lugar.
- 2. Cuerpo del artículo.** Empieza en la segunda página del archivo con un orden similar al siguiente:
 - a) **Introducción.** Da cuentas de los antecedentes y el objetivo de investigación. Plantea el hilo conductor del artículo.

- b) **Desarrollo.** Presenta y justifica la metodología escogida; para luego pasar a desarrollarla y mostrar los resultados de la aplicación de la misma.
 - c) **Conclusiones.** Se resaltan los principales aspectos del artículo mas no representa un resumen del mismo. Se resaltan las recomendaciones, limitaciones del artículo y se plantean futuras líneas de investigación.
 - d) **Referencias bibliográficas.** Se presentarán de acuerdo al estilo APA (véase final de este documento)
 - e) **Anexos**
3. **Tablas y gráficos.** En el texto se deben mencionar todas las tablas y gráficos antes de ser presentados. Cada una de estas categorías llevará numeración (continua de acuerdo con su aparición en el texto), título y fuente. Las tablas y gráficos se insertarán en texto y además deben enviarse en un archivo aparte al del artículo. Las tablas y gráficos que sean copiados re-producidos de otras fuentes, deben agregar el número de página del que fueron tomados. Las tablas y gráficos no deben tener líneas horizontales y en general, deben diseñarse en escala de grises o en blanco y negro.
 4. **Ecuaciones.** Las ecuaciones se realizarán únicamente con el editor de ecuaciones. Todas las ecuaciones deben enumerarse en orden de aparición.
 5. **Notas de pie de página:** Se mostrará solo información aclaratoria, cada nota irá en numeración consecutiva y sin gráficos.
 6. **Citas textuales.** Corresponde a material citado original de otra fuente. Una cita textual corta (con menos de 40 palabras) se incorpora en texto y se encierra entre comillas dobles.
 7. **Consideraciones generales:**
 - a) **Extensión:** No exceder de 20 páginas en total (incluye bibliografía, gráficos, tablas y anexos).
 - b) **Formato texto y páginas:** Fuente Times New Roman, tamaño 12, tamaño de página carta, interlineado sencillo, márgenes simétricos de 3 cm.
 - c) Los artículos se deben redactar en **tercera persona del singular (impersonal)**, contar con adecuada puntuación y redacción, carecer de errores ortográficos.

8. Referencias bibliográficas

Las referencias bibliográficas se incluirán en el cuerpo del texto de dos formas: como narrativa (se encierra entre paréntesis sólo el año de publicación, ejemplo: Apellido (año)); y como referencia (se encierra entre paréntesis el apellido del autor y el año, ejemplo: (Apellido, año)). En el caso de ser más de dos autores cite el apellido de todos la primera vez y luego sólo el primero seguido de "et al."

a) Revista:

Apellido, inicial(es) del nombre (año). Título artículo. *Nombre de la revista, Volumen* (Número), rango de páginas citadas.

1. Jensen, M. y Meckling, W. (1976). Theory of the firm: managerial behavior, agency costs and ownership structure. *Journal of Financial Economics*, 3(4), 305-360.

b) Libro:

Apellido, inicial(es) del nombre (año). *Título* (# ed., rango de páginas). Ciudad: Editorial.

c) Ponencia o comunicado en congreso:

Apellido, inicial(es) del nombre (año). *Título de ponencia o comunicado*. Editado por (Ed.). Título del congreso (rango de páginas citadas). Ciudad. Editorial.

d) Internet:

Apellido, inicial(es) del nombre (año). *Título*. Recuperado el día del mes del año, de dirección electrónica.

Recepción de artículos, arbitraje y evaluación

Los artículos deben ser totalmente inéditos y, por tanto, se incorporan a los registros de base de trabajos para evaluación, y los autores ceden a HORIZONTES EMPRESARIALES los derechos sobre los mismos.

Los escritos se evalúan inicialmente por el Consejo Editor y el Comité Editorial, quienes determinan la pertinencia de su publicación. De acuerdo con el interés temático de la Revista, los artículos son enviados anónimamente a árbitros especialistas en temas de Economía y Finanzas. Cada trabajo es enviado a la evaluación de dos árbitros, los que podrán recomendar: (i) su publicación original; (ii) su publicación sujeta a modificaciones; (iii) su no publicación. En caso de discrepancia, ésta se resuelve enviando el artículo a un tercer árbitro. La decisión final sobre la publicación del artículo, es competencia exclusiva del Comité Editorial de la Revista. En caso de no publicación, HORIZONTES EMPRESARIALES, fundamentará a los autores las razones aducidas para ello.

Para postular un artículo se deberá enviar un correo a la dirección hempresa@ubiobio.cl con los siguientes archivos:

- a) Artículo en archivo en Word ajustándose a todas las normas para autores(as)
- b) Formulario de postulación de artículos
- c) Archivo de gráficos, tablas, de preferencia en Excel

Al cabo de dos a tres días deberá recibir un acuso de recibo de los documentos. En caso contrario podrán comunicarse con los editores de la Revista a los teléfonos (56-41-2731715 o 56-41-2731272).



UNIVERSIDAD DEL BÍO-BÍO

Sede Concepción



Sede Chillán



FACULTAD DE CIENCIAS EMPRESARIALES

En las áreas de postgrado y continuación de estudios, la Facultad de Ciencias Empresariales de la Universidad del Bío-Bío ofrece los siguientes programas:

CAMPUS CONCEPCIÓN

- Magíster en Ciencias de la Computación
- Magíster en Informática
- Magíster en Dirección de Empresas
- Diplomado en Gerencia Pública
- Diplomado en Normas Internacionales de Información Financiera (IFRS) Programas Especiales de Continuación de Estudios de:
 - Ingeniería Comercial
 - Ingeniería de Ejecución en Administración de Empresas
 - Técnico Universitario en Administración
 - Contador Público y Auditor
 - Técnico de Nivel Superior en Contabilidad
 - Ingeniería de Ejecución en Computación e Informática
 - Técnico Universitario en Computación e Informática

CAMPUS CHILLÁN

- Magíster en Agro-Negocios
- Magíster en Ciencias de la Computación
- Magíster en Dirección de Empresas
- Diplomado en Gerencia Pública
- Diplomado en Normas Internacionales de Información Financiera (IFRS)
- Programas Especiales de Continuación de Estudios de:
 - Ingeniería Comercial
 - Ingeniería de Ejecución en Administración
 - Técnico Universitario en Administración
 - Contador Público y Auditor
 - Técnico de Nivel Superior en Contabilidad

CAMPUS LOS ÁNGELES

- Programas Especiales de Continuación de Estudios de:
 - Ingeniería Comercial
 - Ingeniería de Ejecución en Administración
 - Técnico Universitario en Administración

Dirija sus consultas a:

Telefónos 41-311-1472
42- 463314
43- 329899

E-mail: jsaez@ubiobio.cl
E-mail: nguinez@ubiobio.cl
E-mail: cetorres@ubiobio.cl

Concepción
Chillán
Los Angeles