

NIVELES DE ENSEÑANZA Y CATEGORIAS OCUPACIONALES EN LA POBLACION DE CHILLAN

DIDIMA OLAVE FARIAS
Depto. Historia y Geografía
Facultad de Educación
Universidad del Bío-Bío

RESUMEN

En el quehacer diario de una ciudad interactúan diferentes grupos humanos, los cuales presentan características específicas que los hacen diferentes entre sí. Estas diversidades pueden ser de tipo cultural, actividad económica e ingresos, condiciones que generan niveles socioeconómicos de la población de un espacio urbano.

La dinámica de la población de una ciudad juegan un rol preponderante en cualquier estudio urbano y tiene incidencia directa sobre los niveles educacionales y categorías ocupacionales de sus habitantes; conforman la malla de una topografía social.

En el caso de la ciudad de Chillán se han analizado con este objetivo la variable Educación y Categorías Ocupacionales a nivel distrital en un aspecto comparativo a través del cruzamiento de estas variables generándose niveles para la ciudad.

OBJETIVOS

- Conocer el comportamiento de las variables Educación y Categorías ocupacionales en la población de Chillán.
- Integrar las variables analizadas para determinar niveles por distritos y tipologías espaciales.

METODOLOGIA

La data censal proporciona amplia información que ha permitido hacer una clasificación, agrupando los distritos de Chillán, de acuerdo a homogeneidades y disparidades presentadas. Se han tomado las variables Educación y Categorías Ocupacionales, de acuerdo a lo entregado por el Censo de 1982 con el fin de poder retomar el estudio más adelante para alcanzar una comparación intercensal.

En la variable Educación se consideraron los tipos de Enseñanza alcanzados por la población a ese año y es analizada por distritos para poder ser enlazada con la otra variable que tiene que ver con Categorías Ocupacionales. De la integración de esta data se ha podido conocer el comportamiento en su estructura por sexo y determinan niveles en las unidades espaciales de la ciudad.

CARACTERISTICAS GENERALES DE LA POBLACION DE LA CIUDAD DE CHILLAN

Según el Censo de 1982, la ciudad de Chillán contaba con 121.823 habitantes, de éstos un 46,4 % eran hombres y un 35,6 % mujeres. De acuerdo al análisis de la población de la ciudad, los distritos de carácter central reúnen menor población y mayor densidad, 13,3 en el distrito Plaza de Armas y 63,0 en el distrito Mercado. Mientras que el distrito Escuela de Agronomía tiene una densidad de 9,2 y Distrito Estadio con 87,0, espacios de expansión y de población con crecimiento rápido en las últimas décadas.

La ciudad en su estructura por edad presenta predominantemente población joven, es mayoritario el grupo etáreo de 20 a 64 años con un 49,1 % seguido por las edades de 0 a 19 años con un 44,6 % mientras que la población mayor de 65 años da un 6,8 %, porcentaje que está en relación con el que se encuentra a nivel nacional, es un grupo de edad en aumento para el país.

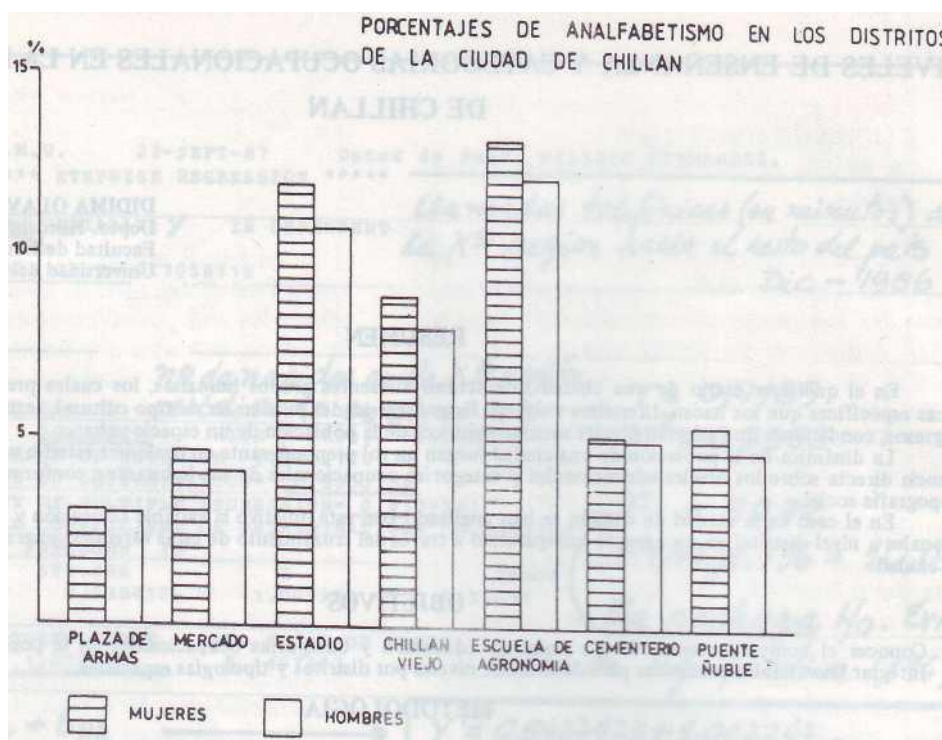
En el comportamiento por distrito hay desigualdades en la estructura por edad, así en los Distritos centrales Plaza de Armas y Mercado el grupo de 0 a 19 años tiene un porcentaje de un 36 % para el primero y un

28% para el segundo y en ambos sectores la población mayor de 65 años está sobre 8 % del total distrital con tendencia a aumentar y muy por sobre la cifra de la ciudad. Mientras los distritos externos al damero presentan un predominio de población joven de 0 a 44 años con índices de vejez bajos, destaca distrito Estadio con un 4,1 %, menor que el índice de la ciudad y del país.

POBLACION ANALFABETA EN LA CIUDAD DE CHILLAN

Se considera población alfabeta a toda persona en edad mayor de 15 años capaz de leer y escribir un párrafo sencillo.

En la ciudad de Chillán este grupo alcanza un porcentaje de un 91,5 % lo que significa que sólo un 8,5 % es analfabeta. Al hacerse un análisis más detallado de la población en la ciudad y considerando sólo aquellas personas que firman, aumenta el porcentaje de analfabetos a un 22,3 % del total en el año 1982 para la población mayor de 15 años.



En cuanto a sexo y edad, el grupo con mayores porcentajes de analfabetos está sobre los 45 años de edad con un 14.9 %, personas que en décadas anteriores tenían menos posibilidades de acceder al tipo de Educación General Básica, muchos de ellos son migrantes del área rural a la ciudad. En los otros grupos de edad, es menor el porcentaje de analfabetos 1.7 % para la población de 15 a 24 años y 5.7 % de 25 a 44 años. Claramente se observa las posibilidades alcanzadas por los grupos más jóvenes a un grado de enseñanza General Básica que contribuye a bajar el analfabetismo. Al analizarse esta población por sexo, son las mujeres las que muestran el más alto porcentaje con un 52,3 % del total de analfabetos de la ciudad y los distritos con más altas cifras son: Escuela de Agronomía con un 13.3 %, Estadio 11.9 %, Chillán Viejo 8.7 % en estos sectores los varones muestran menores cifras pero siempre altas; por su carácter periférico son receptores de población rural y a su vez concentran más habitantes.

Para los distritos centrales no se observan grandes diferencias entre mujeres y varones, muestran porcentajes menores que los distritos anteriores pero superiores siempre a un 3 %.

La incidencia que el nivel de analfabetismo tiene sobre su población actúa en el comportamiento ocupacional, los distritos con altos porcentajes presentan categorías ocupacionales en mayor número de Obreros y Servicio Doméstico, frente a los distritos centrales con menores porcentajes y categorías ocupacionales de Empleado, Empleador y Cuenta Propia.

TIPOS DE ENSEÑANZA PARA LA CIUDAD DE CHILLAN

Para analizar los tipos de Enseñanza que presenta la población de la ciudad de Chillán se tomó la tipología actual y se hizo la equivalencia con aquellas anteriores, tanto para la Educación General Básica antes Educación Primaria, Educación Media Científico Humanista antes Humanidades, Educación Media Técnico Profesional antes Educación Técnica, Comercial y Agrícola, Educación Superior que incluye las Escuelas Normales.

POBLACION CON ENSEÑANZA GENERAL BASICA EN LA CIUDAD DE CHILLAN

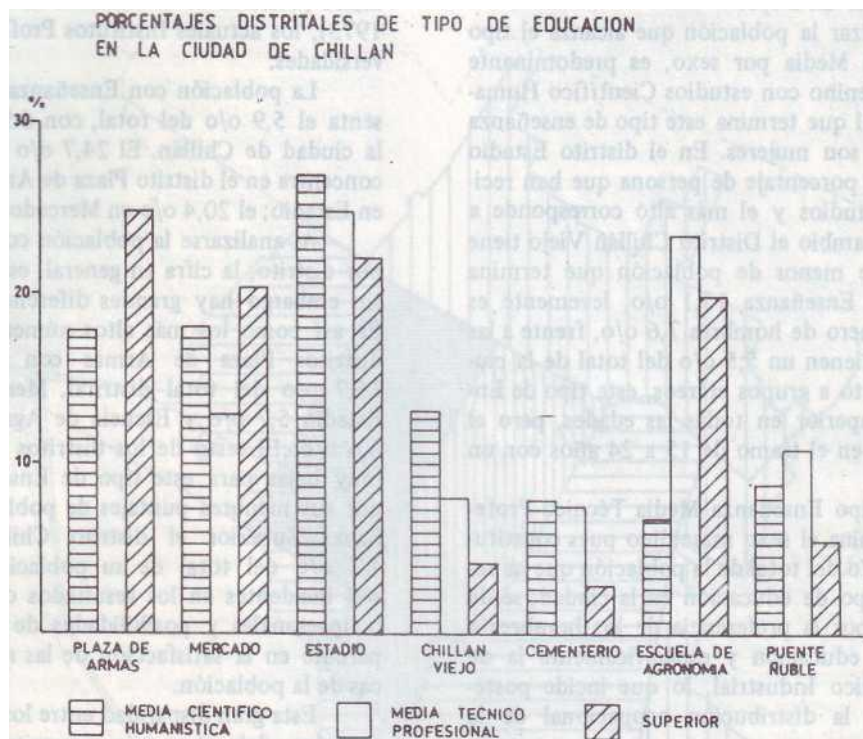
Al analizarse este tipo de Educación para la ciudad se pudo ver la disparidad de los porcentajes por distritos. Aparece un alto número de población que no continúa estudios después de la Educación General Básica, que para el año 1982 alcanzaba a un 50,1 % del total mayor de 15 años. Al ser analizados por distritos estos porcentajes quedó de manifiesto que los sectores externos al damero central, donde figuran Escuela de Agronomía (25,6 %), Estadio (23,0 %) y Chillán Viejo (15,7 %) corresponden a los mayores porcentajes del total de la población de la ciudad que alcanza este tipo de enseñanza, son además sectores cuyas aspiraciones ocupacionales logradas están en relación con sus niveles educacionales y en la misma manera se concentrarán las remuneraciones más bajas,

aspectos que inciden negativamente para la satisfacción de las necesidades de la población.

Tomando la estructura por edad de la población de Chillán que ha alcanzado la Educación General Básica, ésta se presenta

15 a 24 años	18,3 %
25 a 44 años	22,3 %
45 a 64 años	14,1 %
más de 65 años	6,2 %

De lo anterior se desprende como la población en tramos de edad más joven ha podido acceder a este tipo de Enseñanza en el país, a partir de las políticas implantadas desde el año 1960, con la creación de escuelas en el área rural y aumento de establecimientos en los sectores urbanos.



POBLACION CON ENSEÑANZA MEDIA EN LA CIUDAD DE CHILLAN

El total de la población de Chillán que al año 1982 había cursado la Enseñanza Media era de 36.716 personas que equivale a un 25,4 % del total de habitantes. De este número la más alta cifra se encuentra en el Distrito Estadio con un 26,5 % del total de la ciudad, con este tipo de enseñanza y que corresponde al 24,3 % de la población del distrito; cuyo tamaño en población está en segundo lugar en este centro urbano.

Al comparar el caso anterior con el distrito Plaza de Armas, éste en el mismo año tenía un 43,3 % de su población que había cursado la Enseñanza Media, sector que reúne sólo el 10 % de la población total de Chillán, apareciendo con condiciones favorables en este tipo de Educación.

Al considerarse la Enseñanza Media en sus ramas Científico Humanista y Técnico Profesional, es muy

superior el número de personas que han preferido la primera, apareciendo un 19,2 % para la ciudad. Representa este comportamiento la tendencia histórica de la población del país por este tipo de enseñanza en desmedro de la de carácter Técnico Profesional.

A nivel distrital, se encuentra en los sectores que conforman el damero central un mayor número de personas que terminaron la Enseñanza Media Científico Humanista, distritos con menor población en la ciudad.

Por otro lado el distrito Estadio por su tamaño de población presenta la más alta cifra de habitantes con Enseñanza Científico Humanista 27,1 % y es también el que reúne mayor porcentaje de personas con estudios de Enseñanza Media Técnico Profesional, 24,9 % y siendo similar en ambos sexos este porcentaje.

En el distrito Escuela de Agronomía que es el de mayor población en la ciudad, se encuentra un alto porcentaje de personas con Enseñanza Media Técnico Profesional y también es muy similar en ambos sexos,

reúne en total un 23,4 %. Este distrito a su vez alcanzó el menor porcentaje de población con Enseñanza Media Científico Humanista 6,8 %.

Significativo son los bajos porcentajes con Enseñanza Media en los otros tres distritos, de los cuales Cementerio tiene un 7,9 % de población con Enseñanza Científico Humanista y 7,2 % para la Enseñanza Técnico Profesional. En Chillán Viejo el porcentaje de población con Enseñanza Media es 21,1 % y de éstos es muy bajo el grupo de habitantes con Enseñanza Técnico Profesional sólo un 8 %.

Al analizar la población que alcanza el tipo de Enseñanza Media por sexo, es predominante el grupo femenino con estudios Científico Humanista; del total que termina este tipo de enseñanza un 57,3 % son mujeres. En el distrito Estadio está el mayor porcentaje de persona que han recibido estos estudios y el más alto corresponde a mujeres. En cambio el Distrito Chillán Viejo tiene un porcentaje menor de población que termina este nivel de Enseñanza 13,1 %, levemente es mayor el número de hombres 7,6 %, frente a las mujeres que tienen un 5,5 % del total de la ciudad. En cuanto a grupos etáreos, este tipo de Enseñanza es superior en todas las edades, pero el más alto está en el tramo de 15 a 24 años con un 40,6 %.

En el tipo Enseñanza Media Técnico Profesional predomina el sexo masculino pues constituye el 51,71 % del total de la población que ha recibido este tipo de educación en la ciudad; se da básicamente por la preferencia de los hombres a este tipo de educación y específicamente la de carácter Técnico Industrial, lo que incide posteriormente en la distribución ocupacional de la población.

Los distritos que manifiestan un mayor porcentaje de personas por sexo masculino con este tipo de enseñanza son Estadio (12,3 %); Escuela de Agronomía (11,7 %); Mercado (6,8 (6,8 %) y Plaza de Armas con (6,7 %). Este mayor porcentaje de hombres coincide con los distritos más densamente poblados. Presentan un menor porcentaje los distritos Cementerio (4,0 %); Chillán Viejo (4,2 %) y finalmente Puente Ñuble (5,7 %); sectores que en general en todos los tipos de Enseñanza entregan los más bajos porcentajes.

Por otra parte, en cuanto al sexo femenino la mayor incidencia se observa en los distritos Estadio (12,6 %); Escuela de Agronomía (11,7 %) Mercado (6,8 %) y Plaza de Armas (5,7 %). Los menores valores porcentuales los encontramos en los distritos Cementerio (3,2 %); Chillán Viejo (3,7 %) y Puente Ñuble 5,1 %. Son además estos últimos los que tienen un menor porcentaje del total de este tipo de Enseñanza.

El grupo etáreo con mayor porcentaje es el rango 25 a 44 años con un 43,9 % del total, es coincidente con

la edad que esta población cursó el nivel de Enseñanza Media y la existencia de la diferenciación de este tipo de Enseñanza en Técnico-Comercial, Industrial y Agrícola que posibilita a la mujer a optar por una Enseñanza Técnico Profesional más diferenciada.

POBLACION CON ENSEÑANZA SUPERIOR EN LA CIUDAD DE CHILLAN

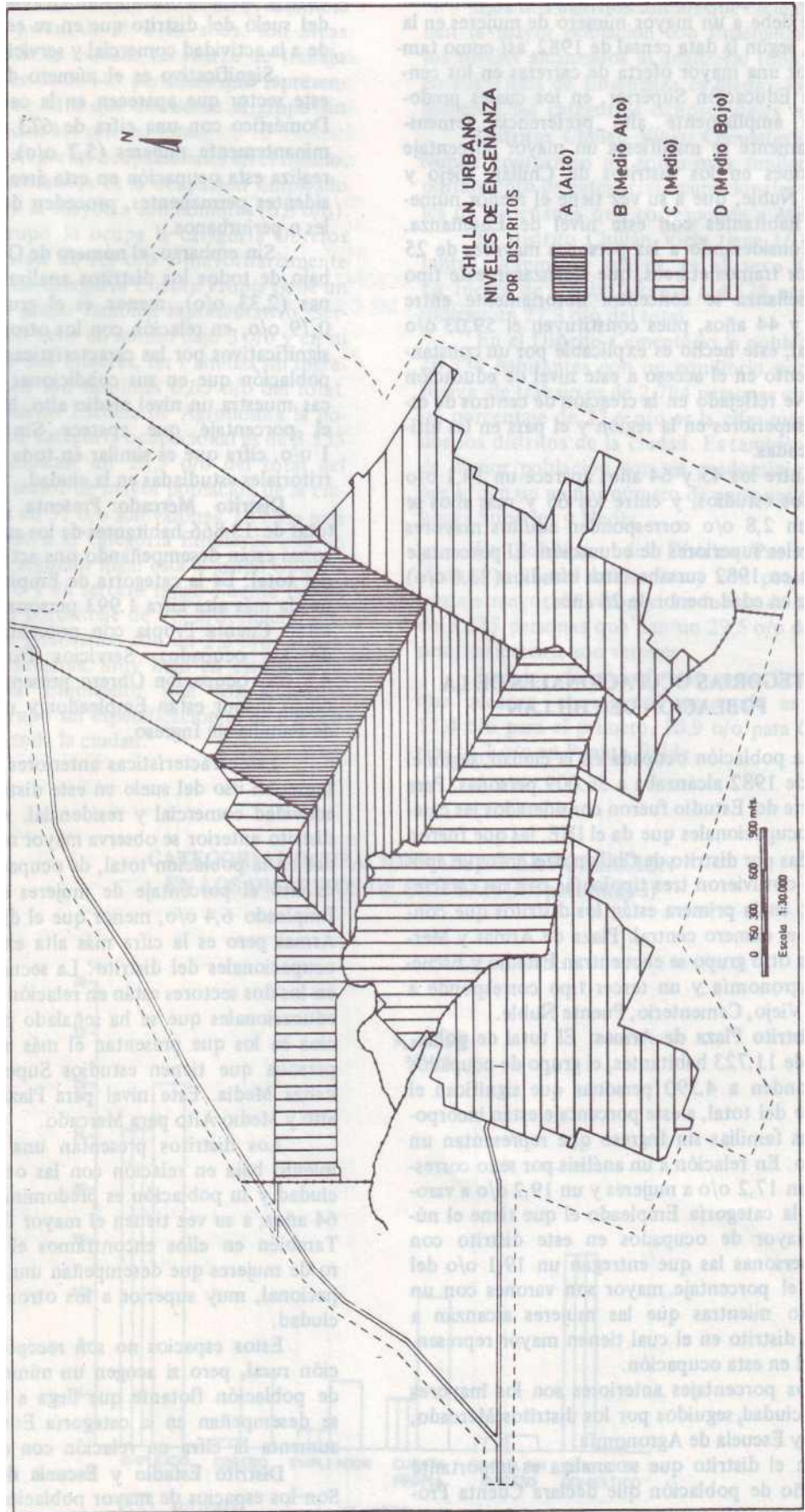
La Enseñanza Superior comprende los estudios que fueron impartidos en las Escuelas Normales (Centros de Formación de Docentes, hasta 1973), los actuales Institutos Profesionales y Universidades.

La población con Enseñanza Superior representa el 5,9 % del total, con 6.949 personas en la ciudad de Chillán. El 24,7 % de esta cifra, se concentra en el distrito Plaza de Armas, el 22,3 % en Estadio; el 20,4 % en Mercado.

Al analizarse la población con estos estudios por distrito, la cifra en general, es bajar en todos, sin embargo hay grandes diferencias entre estos. Es así como los más altos números están en los distritos Plaza de Armas con porcentajes de 15,7 % del total distrital, Mercado 10,4 %, Estadio 5,7 % y Escuela de Agronomía con un 4,6 %. El resto de los distritos presentan cifras muy bajas para este tipo de Enseñanza. Destaca por sus menores puntajes de población con Enseñanza Superior el distrito Chillán Viejo con 1,7 % del total de su población. Estas cifras son incidentes en los resultados de las categorías ocupacionales y posibilidades de ingreso que repercute en la satisfacción de las necesidades básicas de la población.

Esta gran disparidad entre los porcentajes observados, deja claro que mayoritariamente la población que ha alcanzado este tipo de estudios se concentra en los distritos que conforman el damero central de la ciudad, por otro lado los menores valores porcentuales se ubican en distritos alejados del centro, influyendo en forma negativa en la calidad de vida de su población, por el reducido volumen de personas que accede a la Enseñanza Superior, lo que influye en sus aspiraciones de empleo. Refleja la concentración de ocupaciones de poca o nula especialización en los distritos periféricos en los que predominan empleos como Obreros, personas que no perciben altos ingresos en contraposición de profesionales independientes, trabajadores por Cuenta Propia o Empleadores, que requieren un mayor grado de enseñanza y especialización, conllevando un mejor nivel de vida de esta población que posee una mejor instrucción y por ende mejores remuneraciones.

En Chillán en el tipo de Enseñanza Superior, predomina el sexo femenino, que conforma el 51,8 % de la cantidad total de personas que habían recibido o estaban cursando este tipo de educación, en contraposición a un 48,1 % de varones que poseen este nivel de Enseñanza.



Esto se debe a un mayor número de mujeres en la ciudad, según la data censal de 1982, así como también por una mayor oferta de carreras en los centros de Educación Superior, en los cuales predominaba ampliamente alta preferencia femenina, solamente se manifiesta un mayor porcentaje de varones en los distritos de Chillán Viejo y Puente Ñuble, que a su vez tiene el menor número de habitantes con este nivel de Enseñanza.

Considerando a las personas mayores de 25 años por tramos etarios, que alcanzaron este tipo de Enseñanza se concentra notoriamente entre los 25 y 44 años, pues constituyen el 59, 03 % del total, este hecho es explicable por un constante aumento en el acceso a este nivel de educación que se ve reflejado en la creación de centros de estudios superiores en la región y el país en las últimas décadas.

Entre los 45 y 64 años aparece un 14, 1 % con estos estudios, y entre los 65 y más años se ubica un 2, 8 % corresponden adultos mayores con niveles superiores de educación. El porcentaje restante en 1982 cursaba estos estudios (23, 8 %) y estaba en edad menor de 25 años.

CATEGORIAS OCUPACIONALES DE LA POBLACION DE CHILLAN

La población ocupada en la ciudad, según el Censo de 1982 alcanzaba a 36. 009 personas. Para esta parte del Estudio fueron considerados las categorías ocupacionales que da el INE, las que fueron analizadas por distrito de Chillán. Del enfoque aplicado se obtuvieron tres tipologías con sus características: en la primera están los distritos que conforman el damero central: Plaza de Armas y Mercado, en otro grupo se encuentran Estadio y Escuela de Agronomía y un tercer tipo corresponde a Chillán Viejo, Cementerio, Puente Ñuble.

Distrito Plaza de Armas: El total de población es de 11. 723 habitantes, el grupo de ocupados corresponden a 4. 390 personas que significan el 36,4 % del total, a este porcentaje están incorporados las familias sin Ingreso que representan un 0, 79 %. En relación a un análisis por sexo corresponde un 17, 2 % a mujeres y un 19, 2 % a varones. Es la categoría Empleado el que tiene el número mayor de ocupados en este distrito con 2. 225 personas las que entregan un 19, 1 % del total y el porcentaje mayor son varones con un 10,2 % mientras que las mujeres alcanzan a 8, 9 %, distrito en el cual tienen mayor representatividad en esta ocupación.

Los porcentajes anteriores son los mayores para la ciudad, seguidos por los distritos Mercado, Estadio y Escuela de Agronomía.

En el distrito que se analiza es importante el tamaño de población que declara Cuenta Propia, que equivalen en porcentaje de 5, 8 %. Esta cifra y las anteriores están en relación con el uso del suelo del distrito que en su centro corresponde a la actividad comercial y servicios.

Significativo es el número de habitantes en este sector que aparecen en la categoría Servicio Doméstico con una cifra de 673 personas predominantemente mujeres (5, 7 %). Población que realiza esta ocupación en esta área pero no son residentes permanentes, proceden de espacios rurales o periurbanos.

Sin embargo, el número de Obreros es el más bajo de todos los distritos analizados, 275 personas (2, 33 %), menor es el grupo Sin Ingreso 0, 79 %, en relación con los otros distritos, pero significativos por las características generales de la población que en sus condiciones socio-económicas muestra un nivel medio alto. Muy pequeño es el porcentaje que aparece Sin Especificación 1 %, cifra que es similar en todas las unidades territoriales estudiadas en la ciudad.

Distrito Mercado: Presenta una población total de 13. 866 habitantes de los cuales 4. 621 personas están desempeñando una actividad, 33, 3 % del total. Es la categoría de Empleado la que tiene, la más alta cifra 1. 993 personas 14 %, luego están Cuenta Propia con porcentaje de 6,8 % de los ocupados, Servicios Domésticos tiene 4,5 % ocupación, Obrero presenta 4,4%. En rango menor están Empleador y un bajo número de Familia sin Ingreso.

Las características anteriores son una resultante del uso del suelo en este distrito dedicado a actividad comercial y residencial. Al igual que el distrito anterior se observa mayor número de varones en la población total, de ocupados. Solamente es alto el porcentaje de mujeres en la categoría Empleado 6, 4 %, menor que el distrito Plaza de Armas pero es la cifra más alta en las categorías ocupacionales del distrito. La secuencia mostrada en los dos sectores están en relación con los niveles educacionales que se ha señalado para estos espacios en los que presentan el más alto número de persona que tienen estudios Superiores y Enseñanza Media. Este nivel para Plaza de Armas es alto y Medio Alto para Mercado.

Los distritos presentan una tasa de crecimiento baja en relación con las otras áreas de la ciudad y su población es predominante entre 24 a 64 años, a su vez tienen el mayor índice de vejez. También en ellos encontramos el mayor número de mujeres que desempeñan una categoría ocupacional, muy superior a los otros distritos de la ciudad.

Estos espacios no son receptores de población rural, pero si acogen un número importante de población flotante que llega a Chillán, y que se desempeñan en la categoría Empleado lo que aumenta la cifra en relación con otros distritos.

Distrito Estadio y Escuela de Agronomía: Son los espacios de mayor población en la ciudad, 27. 930 habitantes para el primer distrito y 29. 981 para el segundo sector, ambos con un predominio de población joven de 0 a 44 años, son áreas de expansión de la ciudad. La fuerza de trabajo para Estadio es de 8.445 personas que representan el 28. 3 %, cifra que considera al grupo sin especificación con 1. 4 % del total.

En las categorías ocupacionales en el mismo, las más representativas es la ocupación Empleado con 11. 7% y la mayoría son hombres (6, 8 %). El segundo grupo lo ocupa la categoría Obreros con un porcentaje de 7, 9 % y mayoritariamente son hombres. La categoría Cuenta Propia tiene un 4,8 % es un grupo también representativo; Servicio Doméstico tiene un monto bajo 3 % y en su mayor número son mujeres, las Familias sin Ingreso que aparecen son mínimas 0, 63 % del total.

En el distrito Escuela de Agronomía la población con una categoría ocupacional es de 8. 535 persona que indican un 28, 5 % del total del distrito. Es el sector de mayor población de la ciudad, los cuales un 51 % son varones. La cifra más alta corresponde a la categoría Empleado con un 11, 0 % y un segundo lugar está el grupo Obreros con un 8, 1 % y en tercer rango Cuenta Propia que entrega un porcentaje de 4, 9 %, mucho menor es Servicio Doméstico con un 2, 2 %, principalmente son mujeres. Muy bajo en este distrito es la categoría Empleador que sólo alcanza a 0. 46 %. El grupo sin especificación

es de 0, 5 % el más bajo de toda la ciudad.

Los dos distritos son los que en la ciudad tienen la mayor población con Enseñanza Media y los niveles alcanzados al analizarse toda la ciudad en sus Tipos de Enseñanza es Medio, lo que fundamenta las categorías ocupacionales mostradas.

Distritos Chillán Viejo, Cementerio, Puente Ñuble: conforman un grupo muy similar en comportamiento de categorías ocupacionales y en niveles de Enseñanza que corresponde a Medio Bajo.

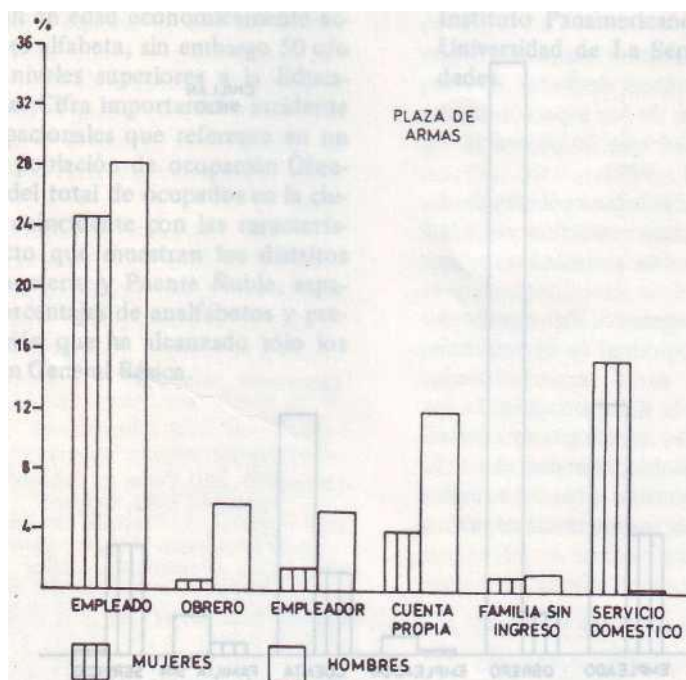
El Distrito Chillán Viejo tiene 16. 267 habitantes, levemente mayor es el sexo femenino. La fuerza de trabajo alcanza a 4. 528 persona que indican un 27, 3 % del total.

En el Distrito Cementerio la población es de 10. 334 habitantes con un equilibrio por sexo, la fuerza de trabajo es de 2. 784 personas que entregan un porcentaje de 27, 6% es la cifra menor de todos los distritos de la ciudad. Es también el sector de menor población con un predominio de jóvenes y con un menor número de personas con Enseñanza Superior y Media.

La población del Distrito Puente Ñuble alcanza a 11. 414 habitantes y con pequeño porcentaje mayor de varones. La fuerza de trabajo es de 3. 375 personas que dan un 29, 5 % del total y prioritariamente son varones.

Para los distritos la categoría Ocupacional que alcanza el mayor porcentaje es Obrero, 11,4 % para el primero, 10, 9 % para Cementerio, 11, 1 % en Puente Ñuble.

CATEGORIAS OCUPACIONALES DE LA POBLACION EN LOS DISTRITOS DE CHILLAN (En porcentajes)

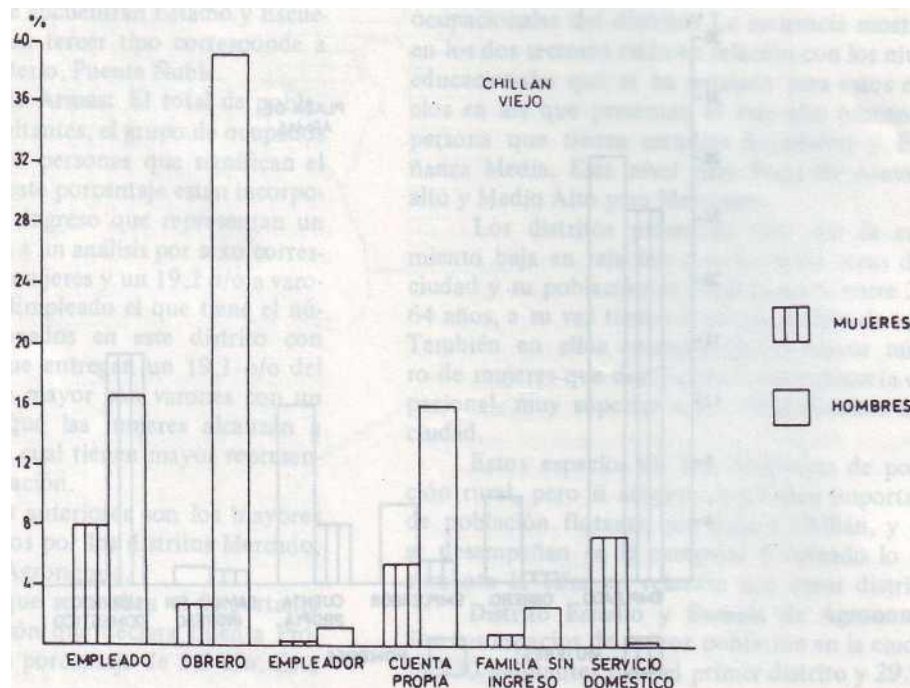
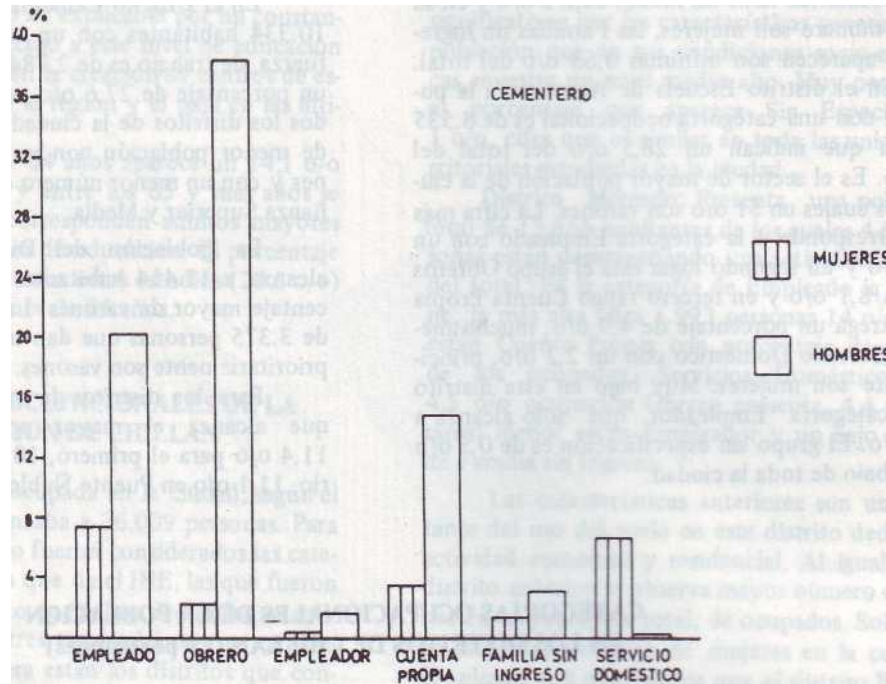


El grupo Empleado entrega en Chillán Viejo 6,6%, 7,4 % en Cementerio y 8,8 % en Puente Ñuble. Para Cuenta Propia los tres distritos presentan similitud solo levemente es más alto en Chillán Viejo que tiene 5,8 %, Servicio Doméstico entrega cifras bajas, siendo las mayores en Puente Ñuble con 2,4 %. El grupo familia Sin Ingreso es más alto en el Distrito Cementerio y llega

a 1,0 %.

Los porcentajes antes analizados de las categorías ocupacionales tienen que ver con los tres distritos con los niveles de Enseñanza que presentan. Si se incorpora a estos tres sectores los niveles de infraestructura que es Medio Bajo y condiciones de confort permiten generar una característica de topografía social Baja.

CATEGORIAS OCUPACIONALES DE LA POBLACION EN LOS DISTRITOS DE CHILLAN (En porcentajes)



CONCLUSIONES

Del análisis realizado, para la población de Chillán se incide que los distritos centrales Plaza de Armas y Mercado predominan las categorías Empleado y Cuenta Propia, si se relaciona este resultado con las variables tipos de Enseñanza de la Población y tipología de la vivienda, permiten reconocer que en estos distritos los niveles de topografía social son Altos y permanentes. Situación intermedia entregan los distritos Escuela Agronomía y Estadio situados al este y sur del damero central, sectores de reciente expansión, también presentan mayor número de Empleados y Cuenta Propia, pero en los dos sectores es alto el número de Obreros. Considerando los tipos de Enseñanza de su población ésta da un nivel Medio, situaciones que llevan a que estos distritos presenten una caracterización ocupacional de nivel más bajo que los anteriores.

Los distritos periféricos de la ciudad de Chillán Viejo, Cementerio y Puente Ñuble, tienen una estructura ocupacional muy diferente a los anteriores en los tres es superior la categoría Obrero y los tipos de Enseñanza presentados están en Medio y Bajo y los rasgos que generan son incidentes en una topografía social y contribuyen a determinar niveles bajos.

Si se considera que en la ciudad de Chillán sólo el 8, 5 % de la población total es analfabeta y de ésta el porcentaje más alto está en el grupo de edad superior a 45 años se puede incidir que la población en edad económicamente activa predominante es alfabeta, sin embargo 50 % de ésta no posee niveles superiores a la Educación General Básica. Cifra importante e incidente las categorías ocupacionales que referente en un alto porcentaje de población de ocupación Obrero con un 8, 3 % del total de ocupados en la ciudad. A su vez es coincidente con las características en este aspecto que muestran los distritos Chillán Viejo, Cementerio y Puente Ñuble, espacios de mayores porcentajes de analfabetos y predominio de población que ha alcanzado sólo los niveles de Educación General Básica.

BIBLIOGRAFIA

BARRIA C. - SOBARZO 1990 Calidad de Vida en la Ciudad de Chillán - Seminario para optar al Título de Prof. de Historia y Geografía, Depto. Historia y Geografía U. del Bío-Bío de Chile.

GONZALEZ E. 1987
La Calidad de Vida en los Espacios Urbanos. Revista Contribuciones Científicas y Tecnología Universidad de Stgo. de Chile.

HERNANDEZ H. 1988
Manual de Métodos Geográficos para el Análisis Urbano — Capítulo I. Instituto Panamericano Geografía e Historia de México.

INSTITUTO NACIONAL DE ESTADISTICA. 1982
Censo de Población y Vivienda. 1982.

OLAVE F. D. 1990
“Chillán” — Serie Ciudades Intermedias — Geoespacios 4. Instituto Panamericano de Geografía e Historia. Universidad de La Serena - Facultad de Humanidades.